



سازمان حمل و نقل و ترافیک تهران

پارک آموزش ترافیک:

امکانات، تجهیزات و اصول بهره برداری



تهیه و تدوین:

سازمان حمل و نقل و ترافیک شهرداری تهران

معاونت مطالعات و برنامه‌ریزی

آبان‌ماه ۹۰

فهرست	صفحات
مقدمه	۱
۱- تعریف پارک آموزش ترافیک	۲
۱-۱- اجزای پارک آموزش ترافیک	۲
۱-۱-۱- فضای باز	۲
۱-۱-۲- فضای بسته یا مسقف	۲
۲- ضرورت‌ها و اهداف مربوط به احداث پارک‌های آموزش ترافیک	۳
۱-۲- ضرورت‌های مربوط به احداث پارک آموزش ترافیک	۳
۲-۲- اهداف مربوط به احداث پارک آموزش ترافیک	۳
۳- مکان‌یابی محل احداث پارک‌های آموزش ترافیک	۴
۴- مشخصات فیزیکی، امکانات و تجهیزات مورد نیاز پارک‌های آموزش ترافیک	۴
۱-۴- مشخصات فیزیکی پارک‌های آموزش ترافیک	۴
۱-۴-۱- ابعاد زمین	۵
۱-۴-۲- شبکه معابر پارک آموزش ترافیک	۵
۱-۴-۳- مسیر پیاده‌رو	۶
۱-۴-۴- شبکه دوچرخه	۷
۲-۴- تجهیزات ترافیکی و ایمنی مورد نیاز در پارک‌های آموزش ترافیک	۸
۱-۲-۴- تجهیزات	۸
۲-۲-۴- خودروهای آموزشی	۸
۳-۲-۴- دوچرخه‌های آموزش	۸
۴-۲-۴- رایانه	۹
۵-۲-۴- رستوران و بوفه	۹
۶-۲-۴- سرویس‌های بهداشتی	۱۰
۷-۲-۴- نمایشگاه و فروشگاه وسایل کمک آموزشی	۱۰
۸-۲-۴- فضاهای سبز	۱۰
۹-۲-۴- دوربین‌های نظارت	۱۱
۵- استانداردهای آموزشی تئوری و عملی پارک‌های آموزش ترافیک	۱۸
۱-۵- کلاس‌ها و دوره‌های آموزشی (آموزش تئوری)	۱۹
۲-۵- فعالیت‌های عملی پارک‌های آموزش ترافیک (آموزش عملی)	۲۰
۳-۵- شرایط و خصوصیات مربیان آموزشی پارک آموزش ترافیک	۲۵
۶- نحوه اثرسنجی برنامه‌های آموزشی	۲۶
۷- نحوه ارتباط بین دانش آموز، والدین و مجری پارک‌های آموزش ترافیک	۲۷
۸- هماهنگی و تعامل با سایر ارگان‌ها در فرآیند اجرای طرح	۳۰
۹- مراجع	۳۱

پیوست	۳۲
پیوست یک: پارک آموزش ترافیک منطقه ۵ شهرداری تهران	۳۳
۱- امکانات و تجهیزات پارک آموزش ترافیک	۳۴
۲- ظرفیت آموزشی پارک آموزش ترافیک	۳۶
۳- روند آموزش های عملی	۳۷
۴- روند آموزش های تئوری	۳۸
۵- نحوه اثرسنجی برنامه های آموزشی	۳۹
۶- برنامه های تعمیر و نگهداری تجهیزات پارک آموزش	۴۰
پیوست دو: پارک آموزش ترافیک منطقه ۸ شهرداری تهران	۴۱
۱- امکانات و تجهیزات پارک آموزش ترافیک	۴۲
۲- ظرفیت آموزشی پارک آموزش ترافیک	۴۳
۳- روند آموزش های عملی	۴۴
۴- روند آموزش های تئوری	۴۵
۵- نحوه اثرسنجی برنامه های آموزشی	۴۵
۶- برنامه های تعمیر و نگهداری تجهیزات پارک آموزش	۴۵
پیوست سه: پارک آموزش ترافیک منطقه ۱۲ شهرداری تهران	۴۶
۱- امکانات و تجهیزات پارک آموزش ترافیک	۴۷
۲- ظرفیت آموزشی پارک آموزش ترافیک	۴۹
۳- روند آموزش های تئوری	۵۰
۴- روند آموزش های عملی	۵۱
۵- نحوه اثرسنجی برنامه های آموزشی	۵۱
۶- برنامه های تعمیر و نگهداری تجهیزات پارک آموزش	۵۱
پیوست چهار: پارک آموزش ترافیک منطقه ۱۵ شهرداری تهران	۵۲
۱- امکانات و تجهیزات پارک آموزش ترافیک	۵۳
۲- ظرفیت آموزشی پارک آموزش ترافیک	۵۵
۳- روند آموزش های عملی	۵۶
۴- روند آموزش های تئوری	۵۷
۵- نحوه اثرسنجی برنامه های آموزشی	۵۹
۶- برنامه های تعمیر و نگهداری تجهیزات پارک آموزش	۶۰

صفحات	نمودارها
۲۲.....	نمودار (۱). روند آموزش کودکان گروه سنی "الف" در پارک آموزش ترافیک.....
۲۳.....	نمودار (۲). روند آموزش کودکان گروه سنی "ب" در پارک آموزش ترافیک.....
۲۴.....	نمودار (۳). روند آموزش کودکان گروه سنی "ج" در پارک آموزش ترافیک.....

جداول

صفحات

جدول (۱). امکانات و تجهیزات مورد نیاز پارک آموزش ترافیک (حداقل امکانات).....	۱۲
جدول (۲). امکانات و تجهیزات مورد نیاز پارک آموزش ترافیک (امکانات مناسب).....	۱۳
جدول (۳). امکانات و تجهیزات مورد نیاز پارک آموزش ترافیک (امکانات ایده آل).....	۱۵
جدول (۴). امکانات آموزشی و کمک آموزشی مورد نیاز پارک های آموزش ترافیک (امکانات ایده آل).....	۱۷
جدول (پ ۱.۱) - تعداد تجهیزات در پارک آموزش ترافیک منطقه ۵.....	۳۴
جدول (پ ۲.۱). تعداد تابلوهای راهنمایی و رانندگی در پارک آموزش ترافیک منطقه ۵.....	۳۴
جدول (پ ۳.۱). تعداد مدارس به تفکیک مقاطع تحصیلی در سطح منطقه ۵.....	۳۶
جدول (پ ۲.۲). تعداد مدارس واقع در سطح منطقه.....	۴۳
جدول (پ ۱.۳). تعداد وسایل و تجهیزات موجود در این پارک.....	۴۸
جدول (پ ۲.۳). تعداد مدارس موجود در سطح منطقه ۱۲.....	۵۰
جدول (پ ۱.۴). تعداد تابلوهای موجود در پارک آموزش.....	۵۳
جدول (پ ۲.۴). تعداد دبستان و مدارس راهنمایی در سطح منطقه.....	۵۶

اشکال

صفحات

شکل (پ ۱.۱). نمونه ای از تابلوهای موجود در پارک آموزش.....	۳۵
شکل (پ ۲.۱). پل عابر پیاده موجود در پارک آموزش ترافیک.....	۳۵
شکل (پ ۳.۱). نمونه ای از ماشین برقی موجود در پارک آموزش ترافیک.....	۳۶
شکل (پ ۴.۱). کلاس آموزشی آشنایی تابلوهای راهنمایی و رانندگی.....	۳۷
شکل (پ ۵.۱). فضای آموزشی در داخل محوطه پارک.....	۳۹
شکل (پ ۶.۱). تالار احداث شده در داخل محوطه پارک.....	۴۰
شکل (پ ۷.۱). فضای تعمیرگاه در داخل پارک آموزش.....	۴۰
شکل (پ ۱.۲). نمایی از تجهیزات پارک آموزش ترافیک قانون.....	۴۳
شکل (پ ۲.۲). نمایی از تجهیزات پارک آموزش ترافیک قانون.....	۴۴
شکل (پ ۱.۳). نمایی از محوطه آمفی تئاتر.....	۴۷
شکل (پ ۲.۳). نمایی از محوطه پارک آموزش و تجهیزات موجود در آن.....	۴۸
شکل (پ ۳.۳). سایت پلان پارک آموزش ترافیک.....	۴۹
شکل (پ ۴.۳). نمایی از آموزش ماشین سواری توسط مربیان.....	۵۱
شکل (پ ۱.۴). پل عابر پیاده در پارک آموزش.....	۵۴
شکل (پ ۲.۴). تجهیزات موجود در پارک آموزش.....	۵۴
شکل (پ ۳.۴). مسیر ویژه دوچرخه.....	۵۵
شکل (پ ۴.۴). تقاطع مجهز به چراغ راهنمایی.....	۵۷
شکل (پ ۵.۴). سایت آموزشی در فضای پارک.....	۵۸
شکل (پ ۶.۴). کلاس آموزش تئوری.....	۵۸
شکل (پ ۷.۴). سالن آمفی تئاتر روباز.....	۵۹
شکل (پ ۸.۴). مسابقه مارپله.....	۶۰

مقدمه

آموزش فرهنگ ترافیک به کودکان، یکی از اساسی ترین مباحث مربوط به فرهنگ سازی و افزایش توجه و احترام به مقررات و قوانین ترافیکی در شهرها می باشد و می توان آنرا زیر بنای تصمیمات و اقدامات بعدی در این زمینه دانست. همچنین با توجه به پایین بودن سطح توجه به محیط اطراف در کودکان و بیشتر بودن سطح خطرپذیری آنها، برنامه ریزی برای ارتقای سطح فرهنگ ترافیک و افزایش سطح آگاهی آنها مورد تأکید قرار دارد.

کودکان را باید از سن سه سالگی به تدریج با ترافیک شهری آشنا کرد. در آموزش مسایل مختلف به کودکان باید حوصله و صبر کافی داشت و زمان مناسب را برای یادگیری کودک در نظر گرفت. بنابراین یک نوجوان ۱۵ ساله باید با کلیه موارد ایمنی ترافیکی آشنا شده باشد.

آموزش های ترافیکی در این رده سنی می بایست مطابق با روحیات و شرایط ذهنی کودکان صورت پذیرد. در همین ارتباط خاطرنشان می گردد آموزش های صرفاً تئوریک حالت جذابی نداشته و واکنش کودکان پس از مدتی نسبت به ادامه روند آموزش منفی خواهد بود از اینرو لازم است شرایط آموزشی و فرهنگی بصورتی مهیا گردد که ضمن اثربخشی بر روی ذهن و روان کودکان، جذابیت لازم را نیز برای این رده سنی فراهم نماید.

پارک های آموزش ترافیک یکی از ابزارهای موثر برای رسیدن به این مهم می باشد. در این پارک ها محیط و شبکه معابر شهری در ابعادی کوچکتر ولی با تجهیزاتی مشابه آن شبیه سازی می گردد و کودکان با راهنمایی و هدایت مربیان و همچنین با استفاده از تجهیزات آموزشی با محیطی مشابه شبکه معابر شهری و مقررات راهنمایی و رانندگی آشنا می گردند. در این کتابچه با استفاده از منابع و مراجع موجود، تجهیزات مورد نیاز و همچنین اصول بهره برداری از پارک های آموزش ترافیک گردآوری گردیده است. سایر مسائل آموزشی مرتبط با پارک آموزش نیز در ادامه موضوع توضیح داده شده است.

۱- تعریف پارک آموزش ترافیک

پارک آموزش ترافیک مجموعه‌ای آموزشی است که در آن محیط شبکه معابر شهری و تجهیزات مربوط به آن در مقیاسی کوچکتر شبیه‌سازی گردیده است. آموزش‌های صورت گرفته در این مجموعه بصورت نظری و عملی می‌باشد بدین صورت که با احداث لابراتوارهای مجهز به سیستم‌های صوتی و تصویری و رایانه، کودکان با قوانین ترافیک آشنا می‌گردند همچنین فضاهای شبیه‌سازی شده از شبکه معابر شهری این قابلیت را به کودکان می‌دهد که با استفاده از وسایل نقلیه ویژه در محوطه معابر طراحی شده به رانندگی بپردازند و عملاً نحوه برخورد با مسائل ترافیکی و همچنین رعایت قوانین و مقررات راهنمایی و رانندگی را تجربه نمایند.

۱-۱- اجزای پارک آموزش ترافیک

در یک تقسیم بندی کلان پارک آموزش ترافیک شامل دو فضای فیزیکی باز و مسقف است که هر یک اجزایی داشته که در ادامه توضیحاتی داده خواهد شد.

۱-۱-۱- فضای باز

فضای باز شامل شبکه معابر، میداين، تقاطع‌ها، مسیرهای دوچرخه سواری، پیاده‌روها، پل روگذر یا زیرگذر عابر پیاده و همچنین گذرگاه‌های عابر پیاده، ایستگاه اتوبوس یا تاکسی و سایبان کنار معابر و سکوهای اطراف پارک و ... می‌باشد.

۱-۱-۲- فضای بسته یا مسقف

مجموعه فضاهای آموزشی و اداری مرکب از تالار یا سالن آموزش، نمایش فیلم، مسابقه و همچنین کلاس‌های استفاده از لوازم کمک آموزشی، بازی‌های رایانه‌ای، علائم و تجهیزات ایمنی، کتابخانه و یا غرفه کتاب و سایر تأسیسات رفاهی و اداری (دفتر مدیریت، پذیرش، نگهبانی و اطلاعات، بوفه و سرویس‌های بهداشتی) فضاهای بسته یا مسقف را تشکیل می‌دهند.

۲- ضرورت‌ها و اهداف مربوط به احداث پارک‌های آموزش ترافیک

با توجه به رشد روز افزون تعداد وسایل نقلیه و به موازات آن افزایش جمعیت، طبیعی است در صورت عدم آموزش کافی به عابرین پیاده (بخصوص کودکان)، درصد تصادفات رانندگی عابرین پیاده و وسایل نقلیه افزایش خواهد یافت. بررسی آمار مربوط به تصادفات رانندگی نشان می‌دهد درصد قابل توجهی از تصادفات فوتی عابرین پیاده را نیز کودکان تشکیل می‌دهند از اینرو لازم است با توسعه، تجهیز و ترویج استفاده از پارک‌های آموزش ترافیک در کاهش مشکلات مذکور تلاش گردد. در همین ارتباط در ذیل ضرورت‌ها و اهداف مهم و اصلی احداث پارک‌های آموزش ترافیک ارائه گردیده است:

۲-۱- ضرورت‌های مربوط به احداث پارک آموزش ترافیک

- سیر صعودی تصادفات عابرین پیاده در سال‌های اخیر و به خصوص آمار بالای تصادفات مربوط به کودکان (حدود ۴۰ درصد کشته‌شدگان عابرین پیاده مربوط به گروه‌های سنی زیر ۲۰ سال بوده است) [۱].
- بر اساس تحقیقات بعمل آمده مشخص گردیده است بدلیل شرایط فیزیکی و ذهنی، رفتار متقابل کودکان در موقعیت‌های پیچیده ترافیکی نسبت به بزرگسالان از سطح ادراک پایین تری برخوردار است. از اینرو کودکان در سنین پایین تر از ۸ سال توانایی محاسبه سرعت وسایل نقلیه عبوری و همچنین تخمین فاصله باقیمانده تا وسیله نقلیه را دارا نمی‌باشند.
- افزایش سفرهای مربوط به کودکان و نوجوانان در سطح معابر شهری
- شرایط فیزیکی کودکان، باعث پنهان ماندن آنها از دید رانندگان وسایل نقلیه عبوری می‌گردد. (نظیر قرار گرفتن کودکان در پشت وسایل نقلیه پارک شده در کنار معابر) و از طرفی عدم توجه و دقت کافی کودکان و نوجوانان به محیط اطراف و وسایل نقلیه عبوری این موضوع را تشدید می‌نماید.

۲-۲- اهداف مربوط به احداث پارک آموزش ترافیک

- آموزش رفتارهای ترافیکی ایمن و مبتنی بر قانون به کودکان و نوجوانان از طریق شبیه‌سازی محیط شبکه معابر شهری

- آشنایی کودکان و نوجوانان با علائم و تجهیزات راهنمایی و رانندگی و همچنین عملکرد آنها
- ایجاد روحیه همکاری مشترک و جمعی در زمینه رعایت قوانین راهنمایی و رانندگی
- ایجاد محیطی جذاب بمنظور حضور والدین در کنار کودکان و تشویق آنها به رعایت قوانین راهنمایی و رانندگی و انتقال آن به کودکان

۳- مکان‌یابی محل احداث پارک‌های آموزش ترافیک

- از آنجایی که پارک آموزش ترافیک می‌بایست علاوه بر دسترسی آسان و جذابیت کافی، متناسب با شرایط فیزیکی استفاده‌کنندگان از آن (کودکان، نوجوانان و دانش‌آموزان) باشد، توصیه می‌گردد در انتخاب محل مناسب برای ساخت این مکان‌ها، موارد ذیل در نظر گرفته شود:
- الف) قرار گرفتن در داخل و یا اطراف محیط‌های جذاب برای کودکان نظیر پارک‌های بازی و سرگرمی
- ب) انتخاب زمین در نقاطی از شهر با توپوگرافی و سطح ملایم و هموار
- پ) دور بودن از بافت‌های مرکزی، تجاری و مناطق دارای آلودگی‌های زیست‌محیطی
- ت) وجود فضای کافی به منظور گسترش و توسعه پارک آموزش ترافیک در طرح‌های آتی (حداقل مساحت زمین به منظور احداث پارک آموزش ۱۰۰۰ متر مربع در نظر گرفته شده است).
- ث) دسترسی و نزدیکی به مراکز اورژانس و امداد در صورت بروز هر گونه حادثه غیرمترقبه
- ج) دسترسی آسان به سیستم‌های حمل و نقل عمومی
- چ) دارا بودن فضای لازم بمنظور پارک وسایل نقلیه در اطراف پارک آموزش ترافیک

۴- مشخصات فیزیکی، امکانات و تجهیزات مورد نیاز پارک‌های آموزش ترافیک

۴-۱- مشخصات فیزیکی پارک‌های آموزش ترافیک

مشخصات فیزیکی پارک آموزش ترافیک متناسب با بودجه و امکانات موجود و در اختیار نهادهای مسئول، متغیر می‌باشد. با این حال برخی از مشخصه‌های فنی اینگونه پارک‌ها اغلب در کشورهای مختلف و در آیین‌نامه‌های مختلف مشابه می‌باشد (نظیر عرض عبوری معابر و ابعاد وسایل نقلیه).

در این قسمت مشخصات فیزیکی پارک‌های آموزش ترافیک که شامل ابعاد زمین، شبکه معابر، شبکه دوچرخه، مسیرهای پیاده روی، تاسیسات و تجهیزات ترافیکی مربوط به آنها می‌باشد، تشریح می‌گردد.

۴-۱-۱- ابعاد زمین

ابعاد و مساحت زمین مورد نیاز برای احداث پارک آموزش ترافیک می‌بایست جوابگوی فضاهای مربوط به سالن‌ها، لابراتوارهای سرپوشیده و همچنین شبکه معابر شبیه سازی شده آن باشد. به همین خاطر حداقل مساحت زمین ۱۰۰۰ متر مربع در نظر گرفته شده است [۱]. در این ارتباط بطور مثال پارک آموزش ترافیک پونک تهران (واقع در منطقه ۵ شهرداری) دارای مساحتی در حدود ۳۴۰۰۰ متر مربع می‌باشد [۲].

۴-۱-۲- شبکه معابر پارک آموزش ترافیک

در طراحی شبکه معابر موجود در پارک آموزش ترافیک لازم است بمنظور آشنایی هرچه بیشتر کودکان و نوجوانان با قوانین ترافیک شهری، سلسله مراتب معابر شهری تا حد امکان شبیه سازی گردد. از آنجا که عرض خودروهای شبیه سازی شده ۸۰ سانتی‌متر الی ۱ متر در نظر گرفته شده است و فضای ایمن حرکتی در اطراف هر خودرو نیز ۲۰ سانتی‌متر لحاظ می‌گردد. لازم است عرض هر خط عبوری ۱.۲ متر محاسبه گردد. همچنین به تناسب نوع عملکرد معابر و تقاطع‌های آنها، برخی از تقاطع‌های موجود در پارک آموزش ترافیک چراغدار و تعدادی دیگر با چراغ راهنمایی چشمک‌زن کنترل می‌گردند. استفاده از علائم و تابلوهای رعایت حق تقدم، ممنوعیت گردش به چپ، توقف ممنوع و غیره نیز در جهت واقعی‌تر بنظر رسیدن پارک آموزش ترافیک برای کودکان و نوجوانان توصیه می‌گردد. در شکل (۱) قسمتی از شبکه معابر پارک آموزش ترافیک نشان داده شده است [۱].



شکل (۱). قسمتی از شبکه معابر پارک آموزش ترافیک

۴-۱-۳ - مسیر پیاده‌رو

بر اساس نتایج مطالعات صورت گرفته در کشورهای مختلف دنیا مشخص گردیده است سهم نسبتاً عمده‌ای از سفرهای اشخاص از طریق پیاده‌روی صورت می‌پذیرد. بنابراین می‌بایست بمنظور تأمین امنیت و رفاه عابرین پیاده، مسیرهای عبور عابرین پیاده مورد توجه قرار گیرد در همین زمینه در پارک آموزش ترافیک نیز می‌بایست در جهت آشنایی کودکان و نوجوانان با این مسئله، در حاشیه کناری معابر و شبکه معابر شبیه‌سازی شده اقدام به طراحی و ساخت پیاده‌رو نمود. حداقل عرض مفید پیاده‌رو در پارک آموزش ترافیک ۱ متر می‌باشد. در شکل (۲) قسمتی از مسیر پیاده‌رو در پارک آموزش ترافیک نشان داده شده است.



شکل (۲). قسمتی از مسیر پیاده رو در پارک آموزش ترافیک

۴-۱-۴ - شبکه دوچرخه

همانطور که مشخص است امروزه استفاده از دوچرخه تنها جنبه تفریحی و یا ورزشی ندارد بلکه استفاده از دوچرخه بعنوان یک شیوه حمل و نقلی، جایگاه ویژه‌ای در کشورهای توسعه یافته و در حال توسعه پیدا نموده است. در پارک آموزش ترافیک نیز بمنظور آشنایی هر چه بیشتر کودکان و نوجوانان با مسائل ترافیکی، ایجاد و طراحی شبکه دوچرخه می بایست در دستور کار قرار گیرد.

طراحی شبکه دوچرخه در پارک آموزش ترافیک همانند طراحی شبکه دوچرخه در محیط واقعی می باشد با این تفاوت که با توجه به محدود بودن فضا و شبکه معابر در پارک های آموزش ترافیک، طول و مساحت شبکه دوچرخه نسبت به محیط واقعی آن در شبکه معابر شهری، کوتاه تر و محدودتر خواهد بود.

با توجه به عرض مورد نظر بمنظور استفاده از دوچرخه که بطور متوسط ۶۰ سانتی متر در نظر گرفته می شود و قرار دادن فاصله ایمن ۲۰ سانتی متر در طرفین آن، حداقل فضای مورد نیاز برای طراحی مسیر یک طرفه دوچرخه ۱ متر اعمال می گردد [۲].

۴-۲- تجهیزات ترافیکی و ایمنی مورد نیاز در پارک‌های آموزش ترافیک

پس از طراحی و اجرای شبکه معابر شبیه‌سازی شده در پارک آموزش ترافیک، نصب تجهیزات ایمنی، تابلوها و دیگر عناصر ترافیکی می‌بایست در دستور کار قرار گیرد. محل نصب، نحوه استفاده و نگهداری این تجهیزات نیز می‌بایست بر اساس ضوابط راهنمایی و رانندگی و اصول مهندسی ترافیک انجام پذیرد.

۴-۲-۱- تجهیزات

به منظور ارایه آموزش‌های عملی با روش‌های صحیح، ماندگار نمودن این آموزش‌ها و سازگاری آموزش‌های مورد نظر با شرایط واقعی محیط شهری، در طراحی چیدمان شبکه داخلی پارک‌های آموزش ترافیک می‌بایست عناصر و المان‌های واقعی معابر و خیابان‌ها نظیر پیاده‌روها، مسیرهای دوچرخه، تقاطع‌ها و میدان‌ها و ... لحاظ شود و از این طریق آموزش‌ها در شرایط کاملاً واقعی انجام گیرد.

۴-۲-۲- خودروهای آموزشی

خودروهای آموزشی حتی‌الامکان می‌بایست از سیستم ساده‌ای جهت آموزش و استفاده برخوردار باشند و به صورت تک‌نفره مورد بهره‌برداری قرار گیرند. از امکانات اولیه آنان می‌توان به مواردی مانند داشتن کمربند ایمنی، دنده، فرمان، بوق، چراغ‌های راهنما و چراغ جلو و عقب و ترمز دستی و ... اشاره نمود. سرعت میانگین برای این خودروها حدود هفت کیلومتر در ساعت است. خودروهایی که در حال حاضر در پارک آموزش ترافیک پونک استفاده می‌شود دارای طولی برابر ۱/۵ متر، عرض ۰/۷ متر و ارتفاعی برابر با ۰/۶ متر می‌باشند. این خودروهای کوچک آموزش از نوع برقی با باتری ۱۲ ولت و ۲۴ آمپر ساعت بوده و حداکثر سرعت آنها برابر ۱۵ کیلومتر در ساعت در نظر گرفته شده است. یک توقفگاه زیرزمینی با امکانات شارژ و تعمیر برای این خودروهای کوچک نیز طراحی و احداث گردیده است.

۴-۲-۳- دوچرخه‌های آموزش

دارای وزن سبک، مناسب با قامت دانش‌آموز، ترمزهای جلو و عقب سالم، دو آینه در طرفین دسته دوچرخه، بوق یا زنگ، کاغذ شبرنگ در جلو و عقب گلگیر و دارای دنده تنظیمی برای مسیرها و سرعت‌های متفاوت خواهد بود از امکانات اولیه می‌توان به موارد زیر اشاره نمود:

- نصب تابلوهای راهنمایی و رانندگی در مسیر ویژه دوچرخه‌سواری
- آموزش‌های عملی و تئوری ویژه دوچرخه‌سواری به همراه استفاده از وسایل ایمنی، همچون کلاه ایمنی، آرنج‌بند و زانوبند.

۴-۲-۴- رایانه

بازی‌های کامپیوتری روش دیگری است که قابلیت استفاده در محیط‌های آموزش ترافیک را دارد. بخشی از برنامه‌های روزانه آموزش به بازی‌های رایانه‌ای که در ارتباط با آموزش مسایل ترافیک تهیه شده‌اند اختصاص می‌یابد. هرگونه عملی که جنبه بازی‌گونه داشته باشد برای کودکان دارای جذابیت است و بازی‌های رایانه‌ای نیز از این قاعده مستثنی نمی‌باشد.

مفاهیم آموزشی بسیاری را می‌توان در طراحی بازی‌های رایانه‌ای لحاظ کرد. این بازی‌ها می‌تواند دارای جنبه مسابقه‌ای و هیجانی باشد، در واقع بازی را به شکلی می‌توان طراحی کرد که برنده شدن در آن مستلزم رعایت و فراگیری یکسری قواعد و قوانین راهنمایی و رانندگی و ترافیک باشد. در چنین شرایطی کودکان به خاطر علاقه به جنبه سرگرمی‌آور بازی و نیز به خاطر برنده شدن در آن خود به خود به قواعد ترافیکی به کار رفته در بازی توجه کرده و با دقت کافی آنها را رعایت می‌کنند.

۴-۲-۵- رستوران و بوفه

محل رستوران می‌بایست از دید مناسبی نسبت به شهرک برخوردار باشد و در مرتفع‌ترین فضای شهرک در نظر گرفته شود تا بتوان در صورت نیاز امکان استفاده مستقل آن (در غیر از ساعات کاری شهرک، یعنی در زمانی که شهرک تعطیل است) میسر باشد. در نتیجه می‌بایست دو دسترسی یکی از پارکینگ عمومی و دیگر از داخل شهرک در نظر گرفته شود.

در مدت زمانی که کودکان مشغول بازی هستند، ممکن است به خوردنی و نوشیدنی سبکی احتیاج داشته باشند، از اینرو نیاز به بوفه‌هایی که غذاهای آماده نظیر ساندویچ، بستنی و نوشیدنی در اختیار کودکان بگذارد، وجود دارد.

۴-۲-۶- سرویس‌های بهداشتی

طبیعی است که برای فضاهای عمومی، به ویژه مکان‌هایی نظیر شهرک آموزش ترافیک، وجود سرویس‌های عمومی نظیر دستشویی و توالت ضروری است. از آنجایی که وجود این نوع خدمات می‌تواند از نظر پاکیزگی و مناسب‌سازی آن با محیط شهرک ضروری باشد، تعبیه آنها در بخش‌های مختلف چون رستوران، ساختمان آموزش، سالن بازی‌های کامپیوتری، آمفی‌تئاتر و محل پارکینگ اتومبیل‌های آموزش طراحی می‌شود.

۴-۲-۷- نمایشگاه و فروشگاه وسایل کمک آموزشی

بخشی از آمفی‌تئاتر محلی مناسب برای طراحی نمایشگاه جهت فروش و نمایش کتب آموزش و پازل، لوح‌های فشرده فیلم و انیمیشن، پوستر و دیگر وسایل آموزش می‌باشد. لازم به ذکر است که محصولات فرهنگی - آموزشی از جذابیت و سرگرم‌کنندگی خاصی برای دانش‌آموزان برخوردار است.

۴-۲-۸- فضاهای سبز

فضای سبز علاوه بر آنکه از لحاظ تلطیف هوا موثر است به منزله ریه شهر عمل کرده و به پالایش آلاینده‌های هوا کمک می‌کند. از نقطه نظر طراحی نیز به عنوان یک کاربری مفید و جذاب عمل می‌کند که در ترکیب با دیگر فضاهای شهرک ترافیک از قبیل ساختمان‌ها و مسیرها، چشم‌انداز دلپذیری ارائه می‌نماید. از اینرو در جانمایی فضای سبز و تلفیق آن با سایر کاربری‌ها به عنوان یک فضای تأثیرگذار مورد ملاحظه قرار گرفته است.

در طول بعضی از گذرگاه‌ها و معابر شهرک توصیه می‌شود یک حریم ایمن به عرض ۰/۵ متر بین خودروهای آموزش و دوچرخه‌سوار یا عابرپیاده طراحی نمود. در این حریم می‌توان هم فضای سبز (به صورت چمن) و هم در فواصل معین درخت کاشت. با توجه به اینکه امکان حفاری در شهرک به جهت لوله‌گذاری‌های مداوم تاسیسات صورت نخواهد پذیرفت، می‌توان عرض ۰/۵ متر را برای کاشت درخت بلامانع دانست.

علاوه بر فضای سبز حاشیه‌ای، فضاهای معینی بین گذرگاه‌ها به کاربری سبز تخصیص داده می‌شود که می‌تواند علاوه بر زیباسازی شهرک، جهت نشستن روی آن و تماشای کودکان از سوی والدین خود در ایام تابستان و بهار مورد استفاده قرار گیرد.

۴-۲-۹- دوربین‌های نظارت

نصب دوربین‌های کنترل نظارت تلویزیونی و سیستم Pager در محوطه از تجهیزات ضروری و مورد نیاز شهرک آموزش ترافیک می‌باشد.

امکانات و تجهیزات مورد نیاز به منظور احداث پارک آموزش ترافیک را می‌توان به سه دسته حداقل، مناسب و ایده آل تقسیم بندی نمود. در جداول (۱) تا (۳) این امکانات و تجهیزات برای هر یک از سه دسته مذکور ارائه شده است.

جدول (۱). امکانات و تجهیزات مورد نیاز پارک آموزش ترافیک (حداقل امکانات)

ردیف	اجزاء و المان‌های شبکه معابر پارک ترافیک	مشخصات	تعداد
۱	شبکه معابر اصلی یا شریانی درجه ۱	در سطح کاملاً هموار، حداکثر شیب طولی تا ۳٪ و عرضی ۲٪، عرض ۴ تا ۶ متر با دو خط عبوری (حداقل عرض هر خط عبوری حداقل ۱.۲ متر)	حداقل ۱ معبر
۲	شبکه معابر فرعی یا محلی یا جمع‌کننده	در سطح کاملاً هموار، حداکثر شیب طولی تا ۳٪ و عرضی ۲٪، عرض حداقل ۳ متر، دارای حداقل یک خط عبوری (حداقل عرض هر خط عبوری حداقل ۱.۲ متر)	حداقل ۲ معبر
۳	میدان	با شعاع متناسب با معابر، دور مناسب، نصب تابلو، نام میدان و آب نما	حداقل ۱ میدان
۴	تقاطع	به تناسب وضعیت معابر، خط کشی عابر پیاده و نصب چراغ‌های راهنمایی و چراغ عابر پیاده	حداقل ۱ تقاطع
۵	پل روگذر عابر پیاده	به ارتفاع حداقل ۳.۵ متر از سطح خیابان، عرض حداقل ۲ متر، ترکیب رنگی متفاوت و زیبا، تابلو مخصوص	حداقل ۱ پل روگذر
۶	خط کشی گذرگاه عابر پیاده	در محل تقاطع‌ها و محل‌های مورد نیاز با نصب علائم چراغ راهنمایی	حداقل ۱ گذرگاه
۷	خط کشی محل ایستگاه اتوبوس یا تاکسی	در محل‌های مناسب	حداقل ۱ مورد
۸	چراغ عابر پیاده	به ارتفاع ۱۸۰ الی ۲۰۰ سانتی‌متر، نصب در تقاطع‌ها و محل‌های عبور عابر پیاده	به تعداد تقاطع‌ها و گذرگاه‌های عابر پیاده
۹	چراغ راهنمایی	به ارتفاع ۱۸۰ الی ۲۰۰ سانتی‌متر، نصب در تقاطع‌ها و محل‌های مورد نظر	به تعداد محل‌های مورد نیاز
۱۰	خط کشی محوری یا آکس	رعایت اصول مهندسی در انتخاب رنگ و ابعاد خطوط به صورت ممتد و منقطع	به تعداد معابر و میداين
۱۱	تابلو عابر پیاده	در محل‌های عبور عابر پیاده	به تعداد گذرگاه‌های عابر پیاده
۱۲	تابلو علائم روگذر و زیرگذر	در طرفین آنها	حداقل برای هر کدام ۲ تابلو
۱۳	تابلو میدان	در طرفین میداين	حداقل برای هر میدان ۲ عدد
۱۴	تابلو رعایت حق تقدم	در تقاطع‌ها و محل‌های مناسب	حداقل ۱ تابلو
۱۵	جلیقه مریبان و کارکنان پارک	با مشخصه‌های استاندارد	حداقل ۲ عدد
۱۶	پرچم یا راکت ایست	با مشخصه‌های استاندارد	حداقل ۴ عدد
۱۷	تابلو بوق زدن ممنوع	به ارتفاع ۱۸۰ الی ۲۰۰ سانتی‌متر در محل‌های مناسب	حداقل ۱ تابلو
۱۸	تابلو سبقت ممنوع	به ارتفاع ۱۸۰ الی ۲۰۰ سانتی‌متر در محل‌های مناسب	حداقل ۱ تابلو
۱۹	تابلو ایستگاه اتوبوس یا تاکسی	در محل‌های مناسب	حداقل ۱ تابلو

جدول (۲). امکانات و تجهیزات مورد نیاز پارک آموزش ترافیک (امکانات مناسب)

ردیف	اجزاء و المان‌های شبکه معابر پارک ترافیک	مشخصات	تعداد
۱	شبکه معابر اصلی یا شریانی درجه ۱	در سطح کاملاً هموار، حداکثر شیب طولی تا ۳٪ و عرضی ۲٪، عرض ۴ تا ۶ متر با دو خط عبوری (حداقل عرض هر خط عبوری حداقل ۱.۲ متر)	حداقل ۱ معبر
۲	شبکه معابر فرعی یا محلی یا جمع‌کننده	در سطح کاملاً هموار، حداکثر شیب طولی تا ۳٪ و عرضی ۲٪، عرض حداقل ۳ متر، دارای حداقل یک خط عبوری (حداقل عرض هر خط عبوری حداقل ۱.۲ متر)	حداقل ۳ معبر
۳	خیابان یکطرفه	با مشخصات ردیف (۲)	حداقل ۱ معبر
۴	میدان	با شعاع متناسب با معابر، دور مناسب، نصب تابلو، نام میدان و آب نما	حداقل ۱ میدان
۵	تقاطع	به تناسب وضعیت معابر، خط‌کشی عابر پیاده و نصب چراغ‌های راهنمایی و چراغ عابر پیاده	حداقل ۲ تقاطع
۶	پیاده‌رو	به عرض حداقل ۱ متر، شیب طولی حداکثر تا ۳ درصد، پوشش کف رنگی، اختلاف سطح حداقل ۲۰ سانتی‌متر از معابر همجوار	حداقل در یک مسیر
۷	مسیر دوچرخه‌سوار	به عرض حداقل ۱.۵ متر از سطح خیابان، عرض حداقل ۲ متر، ترکیب رنگی متفاوت و زیبا، تابلو مخصوص	حداقل در یک مسیر
۸	پل روگذر عابر پیاده	به ارتفاع حداقل ۳.۵ متر از سطح خیابان، عرض حداقل ۲ متر، ترکیب رنگی متفاوت و زیبا، تابلو مخصوص	حداقل ۱ پل روگذر
۹	خط‌کشی گذرگاه عابر پیاده	در محل تقاطع‌ها و محل‌های مورد نیاز با نصب علائم راهنمایی	حداقل ۱ گذرگاه
۱۰	خط‌کشی محل ایستگاه اتوبوس یا تاکسی	در محل‌های مناسب	حداقل ۱ مورد
۱۱	پارکینگ	پیش‌آمدگی خیابان به عمق ۳ متر و طول حداقل ۵ متر با خط‌کشی	حداقل ۱ مورد
۱۲	چراغ عابر پیاده	به ارتفاع ۱۸۰ الی ۲۰۰ سانتی‌متر، نصب در تقاطع‌ها و محل‌های عبور عابر پیاده	به تعداد تقاطع‌ها و گذرگاه‌های عابر پیاده
۱۳	چراغ راهنمایی	به ارتفاع ۱۸۰ الی ۲۰۰ سانتی‌متر، نصب در تقاطع‌ها و محل‌های مورد نظر	به تعداد محل‌های مورد نیاز

ادامه جدول (۲). امکانات و تجهیزات مورد نیاز پارک آموزش ترافیک (امکانات مناسب)

۱۴	خط کشی محوری یا آکس	رعایت اصول مهندسی در انتخاب رنگ و ابعاد خطوط به صورت ممتد و منقطع	به تعداد معابر و میادین
۱۵	تابلو عابر پیاده	در محل های عبور عابر پیاده	به تعداد گذرگاه های عابر پیاده
۱۶	تابلو عبور یکطرفه	در ابتدا و انتهای معابر یکطرفه	برای هر معبر حداقل ۲ تابلو
۱۷	تابلو مسیر دوچرخه سواری	در ابتدا و انتهای مسیرهای دوچرخه سواری	حداقل برای هر مسیر ۲ تابلو
۱۸	تابلو دوچرخه سواری ممنوع	نصب در معابر و پیاده روها	حداقل ۲ تابلو
۱۹	تابلو پارک ممنوع	در محل های مناسب	حداقل ۱ تابلو
۲۰	تابلو پارکینگ	در محل های تعبیه پارکینگ	حداقل ۱ مورد
۲۱	تابلو علائم روگذر و زیرگذر	در طرفین آنها	حداقل برای هر کدام ۲ تابلو
۲۲	تابلو میدان	در طرفین میادین	حداقل برای هر میدان ۲ عدد
۲۳	تابلو رعایت حق تقدم	در تقاطع ها و محل های مناسب	حداقل ۱ تابلو
۲۴	تابلو مسیر نما راست	در محل های مناسب	حداقل ۱ تابلو
۲۵	تابلو مسیر نما چپ	در محل های مناسب	حداقل ۱ تابلو
۲۶	جلیقه مربیان و کارکنان پارک	با مشخصه های استاندارد	حداقل ۴ عدد
۲۷	پرچم یا راکت ایست	با مشخصه های استاندارد	حداقل ۶ عدد
۲۸	تابلو بوق زدن ممنوع	به ارتفاع ۱۸۰ الی ۲۰۰ سانتی متر در محل های مناسب	حداقل ۲ تابلو
۲۹	تابلو سبقت ممنوع	به ارتفاع ۱۸۰ الی ۲۰۰ سانتی متر در محل های مناسب	حداقل ۲ تابلو
۳۰	تابلو ایستگاه اتوبوس یا تاکسی	در محل های مناسب	حداقل ۲ تابلو

جدول (۳). امکانات و تجهیزات مورد نیاز پارک آموزش ترافیک (امکانات ایده آل)

ردیف	اجزاء و المان های شبکه معابر پارک ترافیک	مشخصات	تعداد
۱	شبکه معابر اصلی یا شریانی درجه ۱	در سطح کاملاً هموار، حداکثر شیب طولی تا ۳٪ و عرضی ۲٪، عرض ۴ تا ۶ متر با دو خط عبوری (حداقل عرض هر خط عبوری حداقل ۱.۲ متر)	حداقل ۱ معبر
۲	شبکه معابر فرعی یا محلی یا جمع کننده	در سطح کاملاً هموار، حداکثر شیب طولی تا ۳٪ و عرضی ۲٪، عرض حداقل ۳ متر، دارای حداقل یک خط عبوری (حداقل عرض هر خط عبوری حداقل ۱.۲ متر)	حداقل ۳ معبر
۳	خیابان یکطرفه	با مشخصات ردیف (۲)	حداقل ۱ معبر
۴	میدان	با شعاع متناسب با معابر، دور مناسب، نصب تابلو، نام میدان و آب نما	حداقل ۱ میدان
۵	تقاطع	به تناسب وضعیت معابر، خط کشی عابر پیاده و نصب چراغ های راهنمایی و چراغ عابر پیاده	حداقل ۲ تقاطع
۶	پیاده رو	به عرض حداقل ۱ متر، شیب طولی حداکثر تا ۳ درصد، پوشش کف رنگی، اختلاف سطح حداقل ۲۰ سانتی متر از معابر همجوار	حداقل در یک مسیر
۷	مسیر دوچرخه سوار	به عرض حداقل ۱.۵ متر از سطح خیابان، عرض حداقل ۲ متر، ترکیب رنگی متفاوت و زیبا، تابلو مخصوص	حداقل در یک مسیر
۸	پل روگذر عابر پیاده	به ارتفاع حداقل ۳.۵ متر از سطح خیابان، عرض حداقل ۲ متر، ترکیب رنگی متفاوت و زیبا، تابلو مخصوص	حداقل ۱ پل روگذر
۹	زیرگذر عابر پیاده	حداقل ارتفاع ۱۸۰ سانتی متر به عرض ۲۲۰ سانتی متر با نصب علائم و تابلو و چراغ راهنما، نصب تابلوی محدودیت ارتفاع	در صورت امکان
۱۰	خط کشی گذرگاه عابر پیاده	در محل تقاطع ها و محل های مورد نیاز با نصب علائم چراغ راهنمایی	حداقل ۳ گذرگاه
۱۱	سکو و سایبان	متناسب با شرایط جوی منطقه، رعایت و زیبایی، رعایت اصول ایمنی	به تناسب وسعت پارک - تعداد مراجعان
۱۲	آب نما و فضای سبز	متناسب با شرایط جوی منطقه، زیبایی	حداقل ۱ مورد
۱۳	خط کشی محل ایستگاه اتوبوس یا تاکسی	در محل های مناسب	حداقل ۱ مورد
۱۴	پارکینگ	پیش آمدگی خیابان به عمق ۳ متر و طول حداقل ۵ متر با خط کشی	حداقل ۱ مورد
۱۵	چراغ عابر پیاده	به ارتفاع ۱۸۰ الی ۲۰۰ سانتی متر، نصب در تقاطع ها و محل های عبور عابر پیاده	به تعداد تقاطع ها و گذرگاه های عابر پیاده
۱۶	چراغ راهنمایی	به ارتفاع ۱۸۰ الی ۲۰۰ سانتی متر، نصب در تقاطع ها و محل های مورد نظر	به تعداد محل های مورد نیاز
۱۷	چراغ روشنایی	به ارتفاع مناسب برای میدان دید بازدیدکنندگان	متناسب با وسعت پارک و تعداد عابر

ادامه جدول (۳). امکانات و تجهیزات مورد نیاز پارک آموزش ترافیک (امکانات ایده آل)

ردیف	تجهیزات مورد نیاز	مشخصات	تعداد
۱۸	خط کشی عابر پیاده	در محل های عبور عابر پیاده و رعایت اصول مهندسی در انتخاب رنگ و اندازه خطوط	محل های عبور عابر پیاده
۱۹	خط کشی کناری معابر و حاشیه میادین	طرفین معابر با حداقل ۲۰ تا ۵۰ سانتی متر فاصله با پیاده رو یا بلوار با ترکیب رنگ مناسب	به تعداد معابر
۲۰	خط کشی محوری یا آکس	رعایت اصول مهندسی در انتخاب رنگ و ابعاد خطوط به صورت ممتد و منقطع	به تعداد معابر و میادین
۲۱	تابلو عابر پیاده	در محل های عبور عابر پیاده	به تعداد گذرگاه های عابر پیاده
۲۲	تابلو عبور یکطرفه	در ابتدا و انتهای معابر یکطرفه	برای هر معبر حداقل ۲ تابلو
۲۳	تابلو مسیر دوچرخه سواری	در ابتدا و انتهای مسیرهای دوچرخه سواری	حداقل برای هر مسیر ۲ تابلو
۲۴	تابلو دوچرخه سواری ممنوع	نصب در معابر و پیاده‌روها	حداقل ۳ تابلو
۲۵	تابلو پارک ممنوع	در محل های مناسب	حداقل ۲ تابلو
۲۶	تابلو پارکینگ	در محل های تعبیه پارکینگ	حداقل ۱ مورد
۲۷	تابلو علائم روگذر و زیرگذر	در طرفین آنها	حداقل برای هر کدام ۲ تابلو
۲۸	تابلو میدان	در طرفین میادین	حداقل برای هر میدان ۲ عدد
۲۹	تابلو رعایت حق تقدم	در تقاطع ها و محل های مناسب	حداقل ۲ تابلو
۳۰	تابلو مسیر نما راست	در محل های مناسب	حداقل ۲ تابلو
۳۱	تابلو مسیر نما چپ	در محل های مناسب	حداقل ۲ تابلو
۳۲	مخروط ایمنی	با مشخصه های استاندارد	حداقل ۱۰ عدد
۳۳	جلیقه مریبان و کارکنان پارک	با مشخصه های استاندارد	حداقل ۵ عدد
۳۴	پرچم یا راکت ایست	با مشخصه های استاندارد	حداقل ۱۰ عدد
۳۵	تابلو بوق زدن ممنوع	به ارتفاع ۱۸۰ الی ۲۰۰ سانتی متر در محل های مناسب	حداقل ۲ تابلو
۳۶	تابلو سبقت ممنوع	به ارتفاع ۱۸۰ الی ۲۰۰ سانتی متر در محل های مناسب	حداقل ۲ تابلو
۳۷	تابلو ایستگاه اتوبوس یا تاکسی	در محل های مناسب	حداقل ۲ تابلو

همچنین آموزش‌های ایمنی عبور و مرور باید متناسب با ویژگی‌های گروه‌های مختلف سنی و تحصیلی ارایه گردد. در این راستا تهیه امکانات، لوازم آموزشی و کمک آموزشی برای استفاده مراجعان از اهمیت ویژه‌ای برخوردار است. در جدول (۴) امکانات آموزشی و کمک آموزشی مورد نیاز یک پارک آموزش ترافیک به تفکیک آمده است.

جدول (۴). امکانات آموزشی و کمک آموزشی مورد نیاز پارک های آموزش ترافیک (امکانات ایده آل)

ردیف	لوازم و امکانات آموزشی مورد نیاز	تعداد
۱	خودروهای کوچک شارژی یا برقی با سرعت حداکثر ۱۰ کیلومتر در ساعت	حداقل ۵ دستگاه
۲	دوچرخه به تناسب توانایی های جسمی استفاده کنندگان	حداقل ۱۰ دستگاه
۳	رایانه برای بازی های ترافیکی	حداقل ۲ دستگاه
۴	فایل کتاب	حداقل ۱ دستگاه
۵	تلویزیون یا سیستم نمایش (مونیتورینگ)	حداقل ۱ دستگاه
۶	ویدئو سی دی یا ویدئو پروجکشن	حداقل ۱ دستگاه
۷	وایت برد بزرگ	حداقل ۱ دستگاه
۸	کتاب‌های متنوع آموزشی به تفکیک گروه های سنی	به تعداد مورد نیاز
۹	فیلم های متنوع آموزشی در قالب انیمیشن، مستند، داستانی و ...	به تعداد مورد نیاز
۱۰	سیمپلاتور « «	حداقل ۱ دستگاه
۱۱	تابلوهای راهنمایی و رانندگی و سایر علائم ایمنی مورد نیاز	از هر نوع حداقل یک عدد
۱۲	بازی ها و سرگرمی های فکری ترافیکی	به تعداد مورد نیاز
۱۳	میز و صندلی برای تالار و کلاس های آموزشی	به تعداد مورد نیاز
۱۴	جعبه کمک های اولیه	حداقل ۱ جعبه
۱۵	کیسول اطفای حریق ۴ کیلویی	حداقل ۲ عدد
۱۶	پنل دیواری، بروشور و پوستر	به تعداد مورد نیاز

«در(امکانات مناسب) تعداد ۳ دستگاه و در (امکانات حداقل) تعداد ۱ دستگاه خودرو ضروری می باشد.
 «در(امکانات مناسب) تعداد ۶ دوچرخه و در (امکانات حداقل) تعداد ۲ دوچرخه ضروری می باشد.
 « « استفاده از سیمپلاتور در(امکانات مناسب) و (امکانات حداقل) ضروری نمی باشد.

۵ - استانداردهای آموزشی تئوری و عملی پارک‌های آموزش ترافیک

پارک آموزش ترافیک در طول سال می‌تواند براساس وسعت و ظرفیت آن پذیرای تعداد زیادی از کودکان و نوجوانان و به‌ویژه دانش‌آموزان با رعایت گروه‌های سنی و تحصیلی باشد. از آنجا که پارک‌های آموزش ترافیک در کشور بسیار محدود است در این راستا معمولاً در طول سال بیشتر در اختیار دانش‌آموزان بوده و در ایام تعطیل و فصل تابستان برای استفاده عموم کودکان و نوجوانان (از سن ۳ تا ۱۵ سال) قرار می‌گیرد.

کارشناسان معمولاً کودکان ۳ تا ۱۵ ساله را به گروه‌های سنی مختلف تقسیم می‌کنند. محدوده سنی که در اکثر نمونه‌های خارجی مانند فنلاند، هند، آمریکا و ... مشاهده می‌گردد کودکان دبستانی و پیش‌دبستانی را شامل می‌شود. البته در محدوده دوره راهنمایی نیز از چنین آموزش‌هایی استفاده می‌گردد ولیکن محتوا و فرآیند آموزش متناسب با سن تغییر می‌کند.

محتوای آموزش برای هر گروه سنی به‌طور متناسب طرح‌ریزی می‌شود. برای گروه‌های سنی پایین‌تر عمدتاً تدریس عبور و مرور به‌صورت آموزش عابران پیاده برای عبور از عرض خیابان در شرایط مختلف است. عابران پیاده در سه موقعیت می‌توانند از عرض خیابان با ایمنی کافی عبور کنند. این سه موقعیت عبارتند از: خط‌کشی یا چراغ عابر پیاده، پل عابر پیاده و زیرگذر.

در نتیجه آنها می‌توانند در شرایط واقعی با همراهی و یا نظارت والدین و مربیان خود به این امر به‌صورت ایمن اقدام نمایند. همچنین نمایش فیلم‌های ترافیکی و انیمیشن در آمفی‌تئاتر و اجرای نمایش‌های موزیکال با موضوعات ترافیک کارآیی بسیار بالایی را در امر آموزش‌های غیرمستقیم داراست. کارگاه‌های قصه‌خوانی، نقاشی و استفاده از وسایل کمک آموزشی مکمل آموزش‌های فوق می‌باشد. برای گروه‌های سنی بالاتر به غیر از موارد بالا آموزش‌های برگزاری کلاس‌های پرسش و پاسخ در فضای نمایشگاه تجهیزات ترافیکی و آموزش‌های تئوری و عملی قوانین راهنمایی و رانندگی جهت استفاده از دستگاه‌های دوچرخه و خودرو در معابر شبیه‌سازی شده شهرک صورت می‌گیرد.

با توجه به ساعات آموزش دانش‌آموزان در دو نوبت صبح و عصر و با در نظر گرفتن تعداد مربیان حاضر در شهرک‌های ترافیک دعوت از آنان با هماهنگی آموزش و پرورش مناطق و مدارس انجام می‌پذیرد.

به طور کلی به منظور آموزش در پارک های آموزش ترافیک، کودکان به سه گروه سنی "الف" و "ب" و "ج" به شرح ذیل تقسیم بندی می شوند:

«گروه سنی الف» شامل کودکان مقطع پیش دبستانی، اول و دوم دبستان «۳ تا ۸ سال»

«گروه سنی ب» شامل کودکان سوم و چهارم و پنجم دبستان «۹ تا ۱۱ سال»

«گروه سنی ج» شامل کودکان مقطع راهنمایی «۱۲ تا ۱۵ سال»

محتوا و موضوعات آموزش با توجه به گروه‌های سنی استفاده‌کنندگان پارک آموزش ترافیک عبارتند از:

- آموزش اولیه ایمنی عبور و مرور یا آموزش عبور و مرور عابرپیاده «گروه سنی الف».
- آموزش‌های مربوط به نحوه استفاده از تأسیسات و امکانات پارک آموزش ترافیک «همه گروه‌های سنی»

- استفاده از خودروهای کوچک (خودرو سواری) «گروه سنی ب و ج»
- دوچرخه سواری «گروه‌های سنی ب و ج»
- بازی‌های رایانه‌ای با موضوعات و اهداف ترافیکی «گروه سنی ب و ج»
- آشنایی با تابلوهای راهنمایی و رانندگی و علائم ایمنی «گروه سنی الف و ب»
- نمایش فیلم‌های آموزشی (انیمیشن، مستند، داستانی، عروسکی و ...). «همه گروه‌های سنی»
- برگزاری مسابقات «همه گروه‌های سنی»
- استفاده از منابع آموزش و سایر لوازم کمک آموزش «همه گروه‌های سنی»

۵-۱- کلاس‌ها و دوره‌های آموزشی (آموزش تئوری)

علاوه بر شبکه معابر شبیه سازی شده در پارک آموزش ترافیک و تجهیزات مرتبط با آن که در قسمت‌های قبلی بدان اشاره گردید فضاها و مکان‌های دیگری نیز می‌بایست در این پارک‌ها لحاظ گردند که در آنها سالن‌های نمایش فیلم و اجرای برنامه، کارگاه‌های بازی‌های رایانه‌ای، کلاس‌های آموزشی و... تعبیه می‌گردند. در این اماکن کودکان و دانش‌آموزان با استفاده از آموزش‌های تئوری و کلاسیک با مفاهیم و قوانین ترافیکی آشنا می‌گردند.

اجرای نمایش‌های موزیکال از موثرترین روش‌های آموزش ترافیک است. در این روش، بازیگرها از لباس و گریمی کودکانه استفاده کرده و به وسیله شعرها و قصه‌های کودکانه و ترافیکی به آموزش آنان می‌پردازند. این روش معمولاً در پایان برنامه‌های آموزش اجرا شده و در پایان آن مسابقه‌ای در رابطه با موارد یاد گرفته شده در طی روز خاتمه می‌یابد.

دانش‌آموزان تمامی ایام هفته را در مدرسه تحت تعلیم و تادیب مربیان خود هستند. موقعیت‌های کلاسی تقریباً عاری از هیجان بوده و از جذابیت کمتری برای آنان برخوردار است. تجربه ثابت کرده است که دانش‌آموزان همواره به موقعیت‌هایی در مدارس که همراه با نمایش و جشن می‌باشد واکنش مثبتی نشان می‌دهند که طبعاً در چنین شرایطی یادگیری بیشتری نیز حاصل می‌شود.

طراحی سالن‌های آمفی‌تئاتر می‌بایست به گونه‌ای باشد که کلیه دانش‌آموزان احاطه بصری بر روی صحنه داشته باشند و از لحاظ امنیت و ایمنی در شرایط استاندارد قرار گیرند.

بطور کلی برنامه ریزی‌های صورت گرفته در حوزه آموزش‌های تئوری شامل موضوعات ذیل می‌گردد:

- آموزش اولیه ایمنی و عبور و مرور عابرین پیاده
- آموزش‌های مربوط به استفاده از خودروهای کوچک
- آموزش‌های مربوط به استفاده از بازی‌های رایانه‌ای با اهداف آموزش ترافیک
- نمایش فیلم‌های آموزشی مربوط به آموزش ترافیک
- برگزاری مسابقات گروهی در زمینه آموزش ترافیک
- آشنایی با تابلوها و علائم مربوط به راهنمایی و رانندگی
- انتشار و چاپ کتاب‌های مخصوص آموزش ترافیک و ارائه آنها به کودکان و نوجوانان در محل

پارک آموزش ترافیک

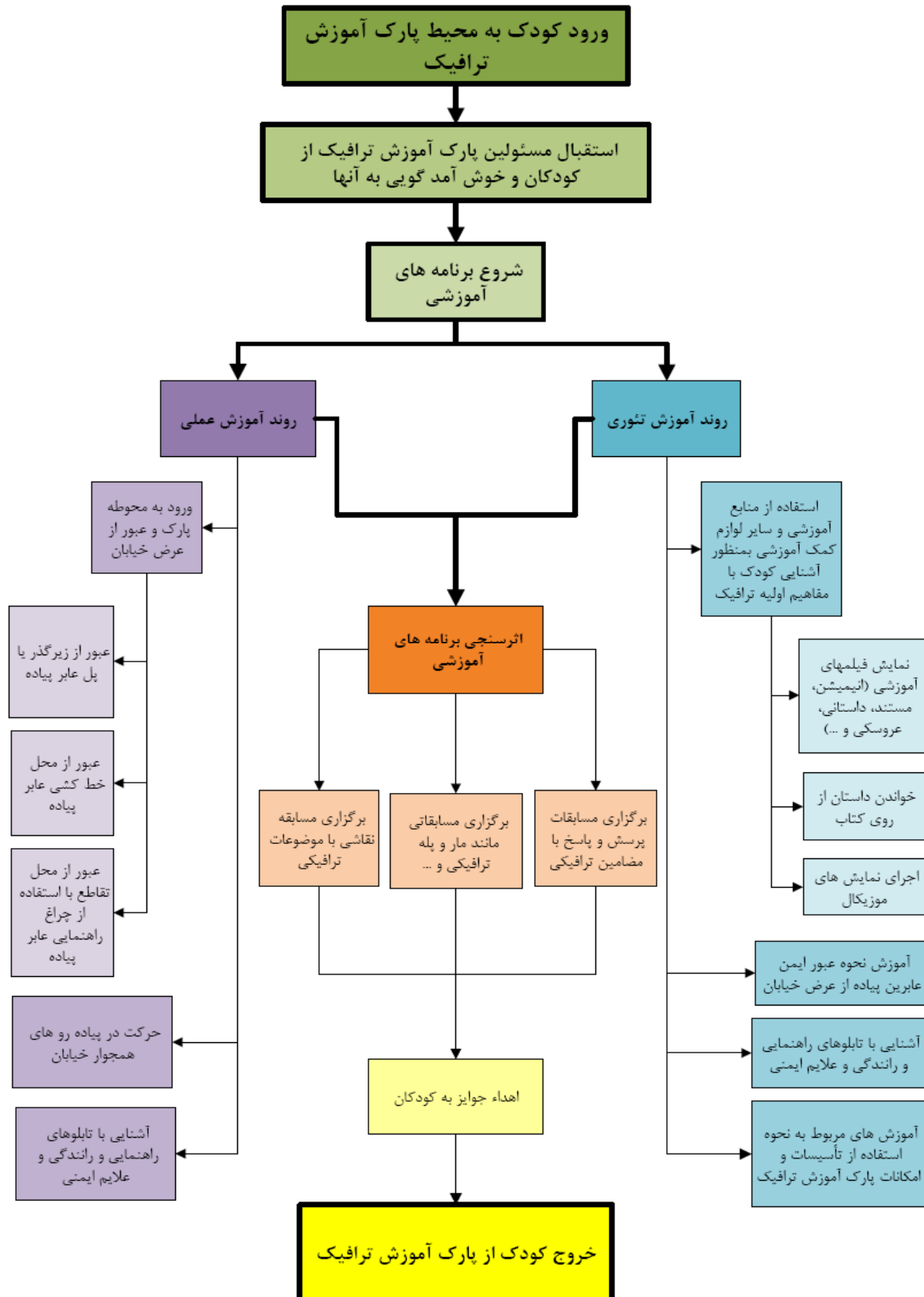
۵-۲- فعالیت‌های عملی پارک‌های آموزش ترافیک (آموزش عملی)

بر اساس مطالعات صورت گرفته در کشور آلمان مشخص گردیده است که تکرار عامل مهمی در ماندگاری تعلیمات و آموزش‌های ترافیکی به کودکان می‌باشد. در همین زمینه توصیه گردیده است آموزش ۳۰ ساعت در پارک آموزش ترافیک (بطور متوسط ۱ ساعت در هفته) در برنامه تحصیلی کودکان و دانش

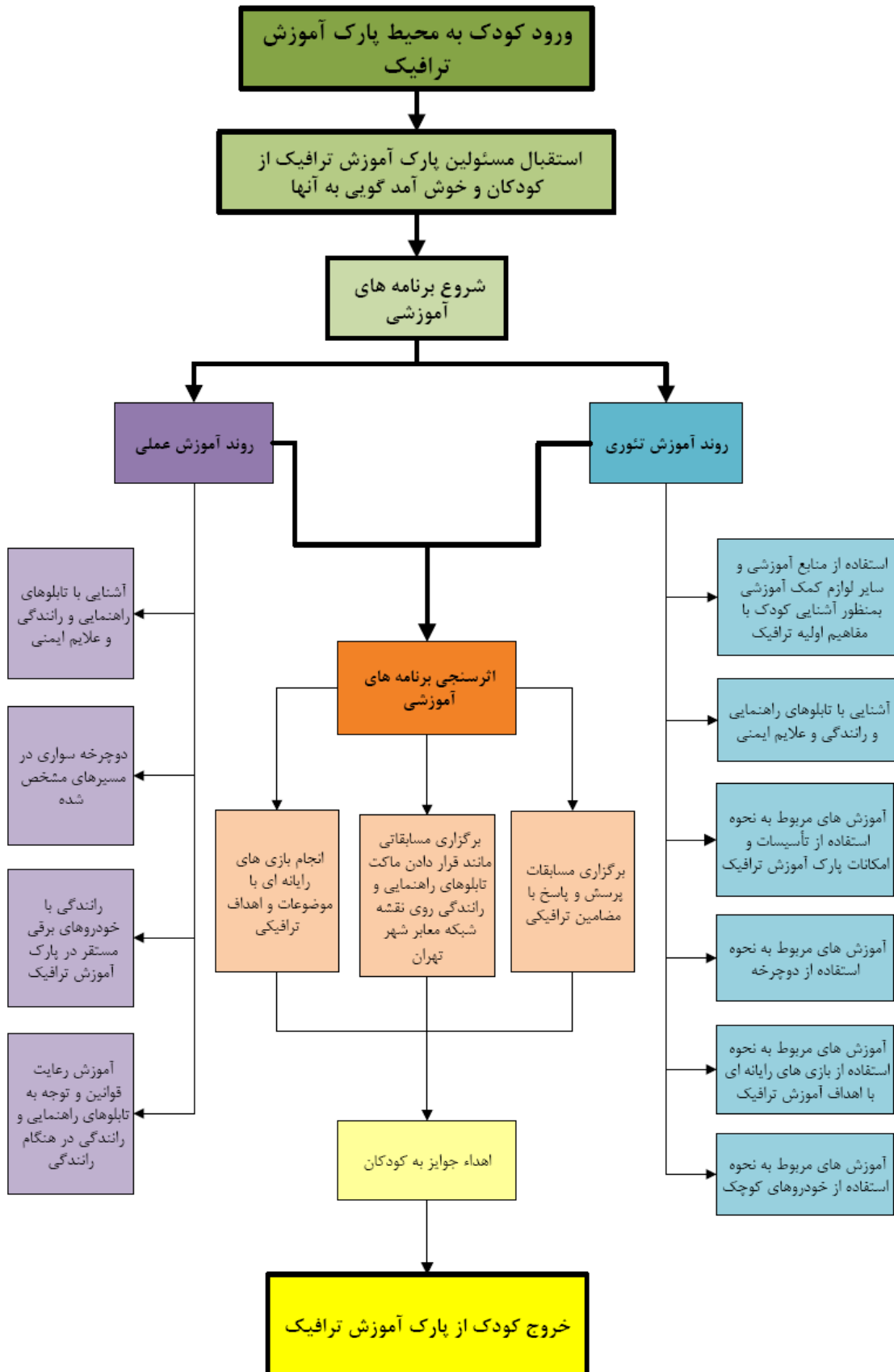
آموزان گنجانده شود. بطور کلی برنامه ریزی های صورت گرفته در حوزه آموزش های عملی شامل موضوعات ذیل می‌گردد:

- عبور از خیابان با خط کشی عابر پیاده (توقف در کنار خیابان، مشاهده ترافیک عبوری از دو جهت (ابتدا نگاه به سمت چپ و سپس سمت راست خیابان) و ایست تا زمان توقف وسایل نقلیه)
- عبور از بیش از یک تقاطع (عبور از هریک از طرف های تقاطع با ملاحظه کامل و پرهیز از عبور قطری از تقاطع)
- حرکت در پیاده‌روهای همجوار خیابان (در صورت عدم وجود جداکننده میان پیاده رو و خیابان، فاصله ایمن را حفظ نموده و یا از پیاده روهای مجزا شده استفاده نمود)
- عبور از تقاطع های دارای چراغ راهنمایی مخصوص عابرین (حرکت تنها در زمانی که آدمک چراغ راهنمایی سبز باشد، در صورت چشمک زن بودن چراغ راهنمایی عابر، می‌بایست با ملاحظه کامل و توجه به دوطرف عبور نمود)
- کرایه کردن تاکسی (ایستادن در محل های مخصوص توقف تاکسی (فرورفتگی حاشیه معابر) و عدم حرکت از پشت وسایل نقلیه)
- استفاده از ایستگاه اتوبوس
- دوچرخه سواری در مسیرهای مشخص شده
- رانندگی با خودروهای برقی مستقر در پارک آموزش ترافیک

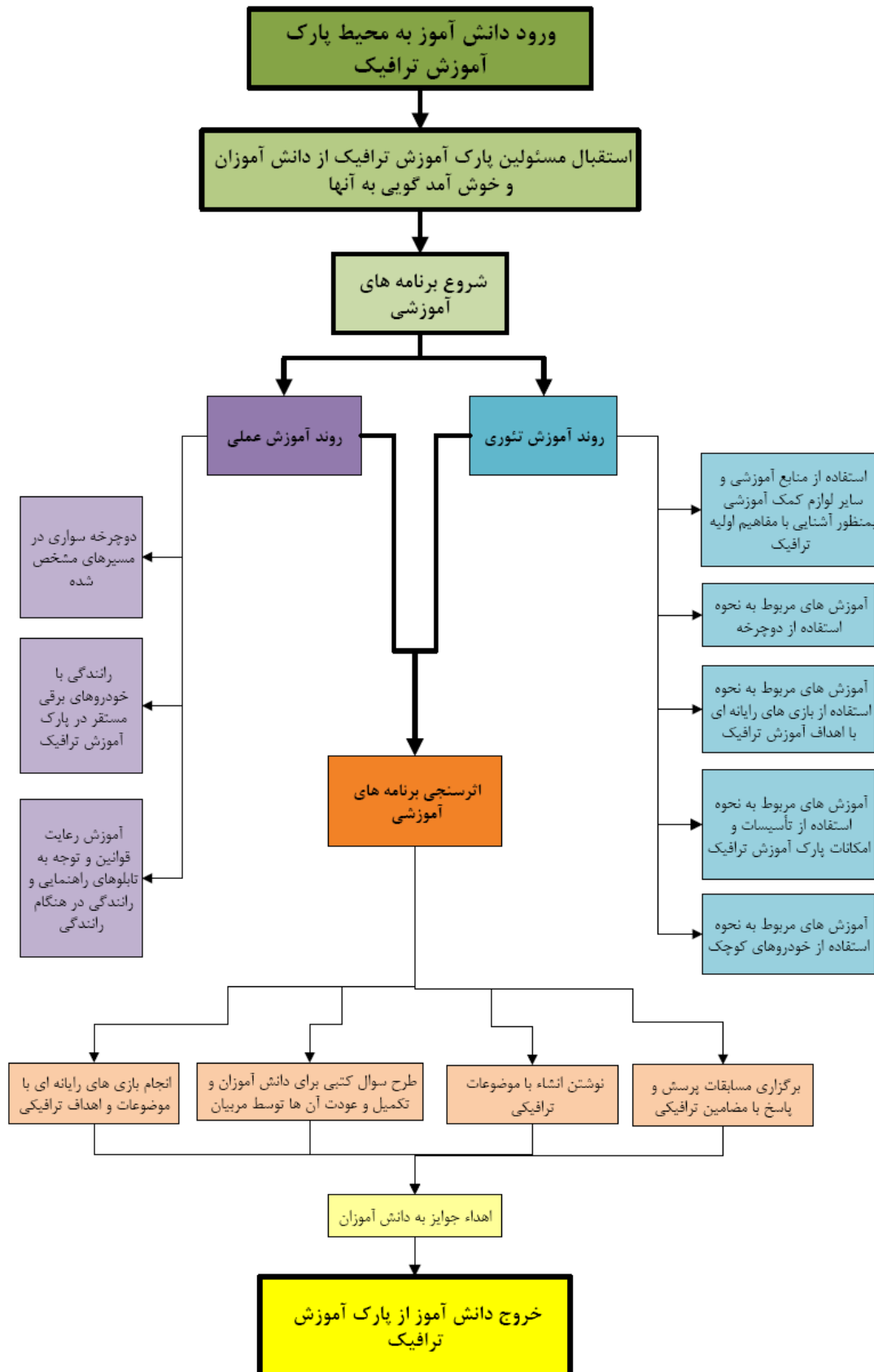
با توجه به مطالب ارائه شده در این بخش، روند آموزش کودکان گروه های سنی مختلف در پارک آموزش ترافیک از بدو ورود تا خروج دانش آموز از پارک، در نمودارهای (۱) تا (۳) نشان داده شده است.



نمودار (۱). روند آموزش کودکان گروه سنی "الف" در پارک آموزش ترافیک



نمودار (۲). روند آموزش کودکان گروه سنی "ب" در پارک آموزش ترافیک



نمودار (۳). روند آموزش کودکان گروه سنی "ج" در پارک آموزش ترافیک

۵-۳- شرایط و خصوصیات مربیان آموزشی پارک آموزش ترافیک

برای تأثیرگذاری آموزش‌های عملی و نظری در پارک آموزش ترافیک و تحقق اهداف عالی (ارتقای آگاهی و دانش ایمنی و عبور و مرور و تغییر در رفتار ترافیکی کودکان و نوجوانان در مواجهه با مسایل ترافیکی) انتخاب مربیان آموزش از حساسیت و اهمیت ویژه‌ای برخوردار است. در این راستا مهم‌ترین شاخص‌ها و ویژگی‌های مربی آموزش عبارتند از:

- مربیان بایستی از لحاظ جنسیتی مختلط بوده و حداقل دارای مدارک تحصیلی کارشناسی و کارشناسی ارشد روانشناسی و یا رشته‌های مرتبط باشند.
- علاقه آنها به کودکان و فعالیت‌هایشان و گرایش آنان جهت تعامل با کودکان، توانایی برقراری ارتباط با کودکان، مهارت در روانشناسی رشد، داشتن حوصله و صبر در برقراری ارتباط و مراحل آموزش و گذراندن دوره‌های خاص آموزش است.
- بهترین نسبت جهت تعداد مربیان نسبت یک مربی به ازای هر ۳ دانش‌آموز است و نهایتاً از نسبت استفاده هر یک مربی به ازای هر ۵ کودک می‌توان استفاده کرد.
- توانایی جسمی و سلامتی روحی و روانی
- علاقه‌مندی و احساس مسئولیت کاری
- گذراندن دوره‌های آموزشی ایمنی ترافیک برای آموزش گروه‌های مختلف سنی
- احراز صلاحیت‌های اخلاقی

• کادر فنی

بخشی از آموزش‌ها توسط آموزش رانندگی ماشین‌های کوچک انجام می‌گیرد. به دلیل اینکه کودکان کاملاً با رانندگی اتومبیل آشنا نبوده و ممکن است در طی رانندگی دچار مشکلاتی مانند برخورد ماشین به دیوار، جدول و رفوژهای میانی و خودروهای اطراف شوند، لذا ضروری است که یک مکانیک خودرو در موقعیت حاضر باشد تا همان لحظه به رفع نقص ماشین اقدام نماید.

تعمیر و نگهداری تجهیزات پارک‌های آموزش ترافیک بایستی بصورت دوره‌ای و از بودجه شهرداری مناطق تامین گردد.

۶- نحوه اثرسنجی برنامه های آموزشی

یکی از مسائل مهمی که بخش جدایی ناپذیر هر فرایند آموزشی است، ارزیابی تأثیر گذار بودن این فرآیند است. تکنیک های مورد استفاده ی مربیان برای آموزش مسائل ترافیکی می بایست از پیش بوسیله مطالعات علمی مشخص شده باشد. مرحله بعدی اینست که ما بدانیم آیا تکنیکی که برای انتقال مطالب آموزشی انتخاب کردیم مفید بوده است یا خیر؟ بر همین اساس پیشنهاد می شود کارشناس آموزش در مقاطع مختلف در پارک حاضر شده و از طریق مشاهده، صحبت با کودکان و ارائه ی یکسری چک لیست ها به دانش آموزان (نوع دیگر چک لیست را خود کارشناس پس از مشاهده روند آموزش و رفتار کودکان تکمیل می کند) به ارزیابی تأثیر گذار بودن آموزش بپردازد.

از جمله روش های اثرسنجی برنامه های آموزشی در پارک های آموزش ترافیک می توان به موارد ذیل اشاره نمود:

- برگزاری مسابقات پرسش و پاسخ با مضامین ترافیکی
- انجام بازی های رایانه ای با موضوعات و اهداف ترافیکی
- امکان ارائه نظرات و ثبت خاطرات کودکان در دفتر خاطرات پارک آموزش ترافیک
- برگزاری مسابقاتی مانند مار و پله ترافیکی
- برگزاری مسابقات نقاشی دیواری با موضوعات و اهداف ترافیکی
- نوشتن انشا با موضوعات ترافیکی
- قرار دادن ماکت تابلوهای راهنمایی و رانندگی روی نقشه شبکه معابر شهر تهران
- طرح سوالات کتبی برای دانش آموزان و تکمیل و عودت آن ها توسط مربیان مدارس

۷ - نحوه ارتباط بین دانش آموز، والدین و مجری پارک های آموزش ترافیک

والدین می‌توانند آموزش قوانین را در منزل از حدود ۴ سالگی شروع کنند. آموزش قوانین ترافیکی باید بیشتر توسط خود والدین انجام شود. به عنوان نمونه زمانی که بچه‌ها را به خیابان می‌برند درباره چراغ راهنمایی، قوانین توقف، ایست و عابر پیاده با بچه‌ها صحبت کنند. والدین باید از نظر رعایت قوانین از جمله چراغ راهنما، عابر پیاده و بستن کمربند، خودشان الگوی بچه‌ها باشند.

به منظور ایجاد ارتباط بین دانش آموزان و والدین آنها و مجری طرح پارک آموزش ترافیک، بعد از خروج دانش آموز از پارک آموزش، می‌بایست به صورت تصادفی با برخی از مدارس که دانش آموزانش تحت آموزش ترافیک قرار گرفته اند ارتباط برقرار کرد و با ارائه ی چک لیستهایی که از طرف دانش آموزان و والدین پر می‌شود از طریق مربیان پارک آموزش ترافیک به ارزیابی برنامه‌ی آموزشی پرداخت. این روش حداقل ۲ ماه پس از حضور دانش آموز در پارک آموزش باید صورت بگیرد زیرا والدین و معلمان می‌بایست زمان کافی برای مشاهده روند پیشرفت رفتار ترافیکی کودک پس از حضور در پارک آموزش داشته باشند. مشاهده و تدوین چک لیست های مذکور امری ساده و قابل انجام است که در حیطه‌ی رشته‌ی روان‌سنجی می‌باشد. بدیهی است پس از این ارزیابی ها، روش آموزش مربوط به آن مطالب آموزشی که طبق نظر والدین و معلمان، دانش آموزان در آن ضعیف عمل نموده اند مورد تجدید نظر واقع خواهد شد، همچنین بهتر است به منظور تشویق دانش آموزان، پس از بازگرداندن فرم های تکمیل شده جوایزی به آنها اهدا شود.

در ادامه نمونه ای از فرم اثرسنجی برنامه های آموزشی پارک آموزش ترافیک که توسط دانش آموزان و والدین آنها تکمیل خواهد شد ارائه شده است.

نمونه فرم اثرسنجی برنامه‌های آموزشی پارک آموزش ترافیک

مشخصات دانش آموز:

مقطع تحصیلی: پیش دبستانی دبستان راهنمایی
 جنس: دختر پسر
 سن: _____
 روز و تاریخ بازدید از پارک آموزش ترافیک: _____

مشخصات والدین دانش آموز:

شغل پدر: _____ میزان تحصیلات پدر: _____
 شغل مادر: _____ میزان تحصیلات مادر: _____
 تعداد افراد خانواده: _____

سوالاتی که از پدر و مادر در مورد فرزندشان پرسیده می‌شود:

- ۱- حضور در پارک آموزش ترافیک تا چه حد روی شناخت فرزندان از علائم و مقررات راهنمایی و رانندگی تأثیر داشته است؟
 تأثیر خیلی زیاد تأثیر زیاد تأثیر کم تأثیری نداشته است
- ۲- حضور در پارک آموزش ترافیک تا چه حد روی توجه فرزندان به علائم و مقررات راهنمایی و رانندگی تأثیر داشته است؟
 تأثیر خیلی زیاد تأثیر زیاد تأثیر کم تأثیری نداشته است
- ۳- حضور در پارک آموزش ترافیک تا چه حد روی رفتار عملی ترافیکی فرزندان (مثل رعایت اصول ایمنی در هنگام عبور از خیابان و ...) تأثیر داشته است؟
 تأثیر خیلی زیاد تأثیر زیاد تأثیر کم تأثیری نداشته است
- ۴- آیا پس از حضور در پارک آموزش ترافیک فرزند شما در مورد تخلفات راهنمایی و رانندگی به شما تذکر داده است؟
 بله خیر
- ۵- آیا فرزند شما از حضور در پارک آموزش ترافیک ابراز رضایت کرده است؟
 بله خیر
- ۶- آیا فرزند شما تمایل به حضور مجدد در پارک آموزش ترافیک را دارد؟
 بله خیر

نمونه فرم اثرسنجی برنامه‌های آموزشی پارک آموزش ترافیک

۷- به نظر فرزند شما بهترین و جذاب‌ترین بخش پارک آموزش ترافیک کدام بخش بوده است؟

۸- به نظر فرزند شما کسب‌کننده‌ترین بخش پارک آموزش ترافیک کدام بخش بوده است؟

۹- آیا فرزند شما از رفتار مربیان پارک آموزش ترافیک رضایت داشته است؟

بله خیر

۱۰- فرزند شما در زمان حضور در پارک آموزش ترافیک چه مشکلات و کمبودهایی را احساس کرده است؟

سوالاتی که از فرزندان در مورد رفتار ترافیکی والدین پرسیده می‌شود:

۱- والدین شما در هنگام رانندگی تا چه میزان مقررات راهنمایی و رانندگی را رعایت می‌کنند؟

کاملاً رعایت می‌کنند زیاد رعایت می‌کنند کم رعایت می‌کنند رعایت نمی‌کنند

۲- آیا والدین شما در هنگام عبور از عرض خیابان از محل خط کشی عابر پیاده یا پل عابر پیاده عبور می‌کنند؟

بله خیر

۳- در مورد رفتار ترافیکی والدین خود، تا کنون در چه مواردی به آنها تذکر داده اید؟

سوالاتی که به صورت خودآزمایی از دانش آموز در خصوص مواردی که در پارک آموزش ترافیک آموزش دیده است

پرسیده می‌شود:

۱- مضمون اصلی نمایش ترافیکی که در پارک آموزش ترافیک اجرا شد، چه بود؟

۲- شکل تابلوهای عبور عابر پیاده، توقف ممنوع و پارک ممنوع را کشیده و آن‌ها را رنگ آمیزی نمایید.

۸- هماهنگی و تعامل با سایر ارگان‌ها در فرآیند اجرای طرح

در زمینه احداث پارک‌های آموزش ترافیک لازم است در مرحله مطالعات اولیه، مکان یابی محل مورد نیاز، اجرای طرح، نحوه اداره و برنامه ریزی بهره برداری از پارک‌های آموزش ترافیک هماهنگی و تعامل با دیگر ارگان‌ها و سازمان‌های مرتبط صورت پذیرد. در ذیل به تعدادی از موضوعات مطرح در این زمینه اشاره گردیده است [۱]:

- ۱- مکان‌یابی و تهیه زمین از طریق با هماهنگی معاونت حمل و نقل و ترافیک
- ۲- تهیه نقشه پارک با هماهنگی و همکاری شهرداری، راهنمایی و رانندگی، سازمان راهداری و حمل و نقل جاده ای، پژوهشکده حمل و نقل و
- ۳- آماده سازی زمین پارک با همکاری و هماهنگی شهرداری و سایر نهادهای دخیل
- ۴- اجرای عملیات احداث شبکه معابر پارک آموزش ترافیک با همکاری و هماهنگی شهرداری، راهنمایی و رانندگی، اداره راه و ترابری استان، سازمان راهداری و حمل و نقل جاده ای و ...
- ۵- اجرای عملیات نصب و راه اندازی تجهیزات ترافیکی و ایمنی با همکاری و هماهنگی شهرداری، راهنمایی و رانندگی، اداره راه و ترابری استان، سازمان راهداری و حمل و نقل جاده ای و ...
- ۶- انتخاب مربیان برای آموزش کودکان و نوجوانان و دانش آموزان در پارک آموزش ترافیک و همچنین تهیه و تدوین سرفصل‌ها و دوره‌های آموزش ترافیک از طریق هماهنگی با نهادها و ارگان‌های ذی‌ربط قید شده در بندهای قبلی و همچنین ادارات آموزش و پرورش، کانون پرورش فکری کودکان و نوجوانان و ...
- ۷- همکاری و هماهنگی با پلیس راهنمایی و رانندگی بمنظور استفاده از نیروهای مجرب این نیرو جهت آموزش و راهنمایی کودکان و در عین حال برگزاری دوره های آموزشی از سوی این نیرو بمنظور آموزش مربیان پارک‌های آموزش ترافیک
- ۸- تهیه و تدوین زمان بندی و برنامه‌ریزی مناسب آموزشی بمنظور استفاده از پارک آموزش ترافیک با همکاری و تعامل مدیریت پارک آموزش ترافیک با ادارات آموزش و پرورش، مهدهای کودک، کانون پرورش فکری کودکان و نوجوانان و ...

۹- مراجع

- ۱- دستورالعمل اجرایی احداث و بهره برداری از پارک‌های آموزش ترافیک
- ۲- مهندسین مشاور طرح و هنر (پروژه مطالعاتی احداث پارک آموزش ترافیک در پارک پرواز و پارک پونک)

پیوست

پیوست یک: پارک آموزش ترافیک منطقه 5 شهرداری تهران

بلوار عدل - شمال تقاطع میرزابابایی



۱ - امکانات و تجهیزات پارک آموزش ترافیک

پارک آموزش ترافیک شهرداری منطقه ۵ مجموعه ای آموزشی تفریحی است که با دارا بودن امکانات ویژه زمینه ساز رشد و آموزش کودکان در حیطه ترافیک و حمل و نقل شهری می باشد. این پارک ترافیک در مهرماه سال ۱۳۸۱ با مساحت ۳۰۳۰۰ متر مربع مورد بهره برداری قرار گرفته که در حال حاضر دارای ساختمان آموزش به مساحت ۵۹۲ متر مربع شامل ۳ کلاس آموزش، ۱ کلاس کامپیوتر و ۱ کلاس کلیپ می باشد. ساختمان اداری به مساحت ۳۰۳ مترمربع، ساختمان آمفی تئاتر به مساحت ۷۸۵ متر مربع و گنجایش ۲۷۰ نفر، تعمیرگاه خودروهای برقی و دوچرخه به مساحت ۷۰۰ متر مربع از دیگر امکانات این پارک می باشد و دارای تجهیزات ترافیکی به شرح ذیل است:

جدول (پ۱.۱) - تعداد تجهیزات در پارک آموزش ترافیک منطقه ۵

تجهیزات	خودرو برقی	دوچرخه	پل عابر پیاده	زیرگذر عابر پیاده	تابلو بلبورد	تابلو علائم راهنمایی	چراغ راهنمایی و راهنمایی و رانندگی
تعداد	۶۵	۸۳	۲	۱	۶	۱۶۶	۳۸

قابل ذکر است این پارک آموزش ترافیک دارای ۸ معبر سواره رو، ۴ تقاطع و ۲ میدان می باشد.

همچنین تعداد تابلوهای علائم راهنمایی به تفکیک مطابق جدول ذیل می باشد:

جدول (پ۲.۱). تعداد تابلوهای راهنمایی و رانندگی در پارک آموزش ترافیک منطقه ۵

تابلوها	توقف مطلقاً ممنوع	ورود ممنوع	محل عابر پیاده	میدان	سرعت مجاز ۳۰	سرعت مجاز ۶۰	دورزدن ممنوع	عبور دوچرخه سوار	پل هوایی عابر پیاده	رعایت حق تقدم
تعداد	۲	۲	۱۷	۶	۴	۱۳	۲	۶	۴	۶



شکل (پ ۱.۱). نمونه‌ای از تابلوهای موجود در پارک آموزش



شکل (پ ۲.۱). پل عابرییاده موجود در پارک آموزش ترافیک



شکل (پ.۳.۱). نمونه ای از ماشین برقی موجود در پارک آموزش ترافیک

۲ - ظرفیت آموزشی پارک آموزش ترافیک

این پارک آموزش ترافیک روزانه بصورت میانگین ۲۵۰ کودک را در مقاطع پیش دبستان و ابتدایی تحت پوشش آموزش های تدوین شده خود قرار می دهد، همچنین هماهنگی های لازم از سوی شهرداری منطقه ۵ جهت آموزش مقاطع راهنمایی و دبیرستان در سال تحصیلی جدید صورت گرفته است.

تعداد مدارس موجود در سطح منطقه ۵ در مقاطع تحصیلی پیش دبستان، ابتدایی، راهنمایی و دبیرستان

به شرح جدول زیر می باشد:

جدول (پ.۳.۱). تعداد مدارس به تفکیک مقاطع تحصیلی در سطح منطقه ۵

مقطع تحصیلی	پیش دبستان	ابتدایی	راهنمایی
تعداد	۷۳	۱۶۴	۱۴۸



شکل (پ ۴.۱). کلاس آموزشی آشنایی تابلوهای راهنمایی و رانندگی

۳- روند آموزش های عملی

- مهد کودک (پیش دبستان) تا کلاس دوم ابتدایی.
 - الف- ورود به محوطه پارک و عبور از چهار مکان امن که در بند فوق توضیح داده شد.
 - ب- ورود به تالار جهت اجرای نمایش با مفاهیم ترافیک.
 - ج- برگزاری مسابقات پرسش و پاسخ با مضامین ترافیک.
- کلاس سوم ابتدایی
 - الف- انجام بازی های رایانه ای با مفاهیم ترافیک.
 - ب- دوچرخه سواری در مسیرهای مشخص شده.
 - ج- ورود به تالار جهت اجرای نمایش با مفاهیم ترافیک.
 - د- برگزاری مسابقات پرسش و پاسخ با مضامین ترافیک.
- کلاس های چهارم و پنجم ابتدایی

الف- رانندگی با خودروهای برقی مستقر در پارک آموزش ترافیک.

ب- ورود به تالار جهت اجرای نمایش با مفاهیم ترافیک.

ج- برگزاری مسابقات پرسش و پاسخ با مضامین ترافیک.

۴- روند آموزش های تئوری

آموزش مفاهیم ترافیک در پارک آموزش ترافیک شهرداری منطقه ۵ به شرح ذیل و در سه مقطع

سنی انجام می پذیرد:

- مهد کودک(پیش دبستان) تا کلاس دوم ابتدایی

الف- عبور ایمن عابرین پیاده از عرض خیابان و چگونگی عبور از چهار مکان امن(پل عابر پیاده،

زیرگذر عابر پیاده، خط کشی عابر پیاده و چراغ راهنمایی عابر پیاده)

ب- خواندن داستان از روی کتاب در خصوص رعایت ایمنی و آشنایی با مفاهیم اولیه ترافیک.

ج- ترسیم نقاشی توسط دانش آموزان با موضوع ترافیک.

- کلاس سوم ابتدایی

الف - آشنایی با مفاهیم اولیه ترافیک و یادگیری مکان های ایمن مسیرهای دوچرخه سواری و شناخت

کارکرد دوچرخه و تجهیزات مرتبط با آن.

ب- خاطره نویسی در خصوص موضوعات مرتبط با ترافیک

- کلاس های چهارم و پنجم ابتدایی

الف - آشنایی دانش آموزان این مقطع با مفاهیم اولیه ترافیکی و تابلوهای راهنمایی و رانندگی به شرح

ذیل:

- تابلوهای دایره شکل: دارای زمینه آبی (مجاز) و حاشیه قرمز(ممنوع) می باشند.

- تابلوهای سه گوش(مثلثی شکل): بعنوان تابلوهای هشدار و اخطاردهنده به رانندگان محسوب می

گردند.

- تابلوهای چهارگوش: تابلوهای هشداردهنده به رانندگان و عابر پیاده هستند.

- ب- آموزش استفاده از خودروهای برقی که در پارک ترافیک مورد استفاده قرار می گیرد.
- ج- آموزش رعایت قوانین و توجه به تابلوهای راهنمایی و رانندگی در هنگام رانندگی.

۵- نحوه اثرسنجی برنامه های آموزشی

در پارک آموزش ترافیک منطقه ۵ پس از برگزاری کلاس های آموزشی مربوطه و اجرای عملی آن ، به منظور اثر سنجی آموزش های داده شده و یادگیری بهتر دانش آموزان با برگزاری مسابقات پرسش و پاسخ به صورت شفاهی در تالار احداث شده در پارک و همچنین برگزاری نمایش تئاتر با مفاهیم ترافیک و اهدای جوایز به آنها اقدام می گردد.



شکل (پ.۵.۱). فضای آموزشی در داخل محوطه پارک



شکل (پ.۶.۱). تالار احداث شده در داخل محوطه پارک

۶- برنامه های تعمیر و نگهداری تجهیزات پارک آموزش

در پارک آموزش ترافیک کلیه تجهیزات، توسط کادر فنی پارک و با اعتبارات شهرداری منطقه ۵

تعمیر می شوند.



شکل (پ.۷.۱). فضای تعمیرگاه در داخل پارک آموزش

پیوست دو:

پارک آموزش ترافیک منطقه 8 شهرداری تهران

خیابان 16 متری دوم، خیابان شهید انصاری



۱- امکانات و تجهیزات پارک آموزش ترافیک

- دارای مساحت ۲۷۰۰ مترمربع
- دفتر اداری به مساحت ۵۰ مترمربع مجهز به دوربین مدار بسته
- یک سالن آمفی تئاتر واقع در قسمت شرقی پارک به مساحت ۲۱۰ مترمربع (دارای ۸۰ صندلی)
- تجهیزات سالن آمفی تئاتر از قبیل تجهیزات نوری، صوتی، تصویری و سیستم های گرمایشی و سرمایشی
- دارای ۳ معبر اصلی و ۳ معبر فرعی با خط کشی های مقطعی و محوری
- یک دستگاه پل هوایی عابر پیاده
- دو عدد سرپناه ایستگاه اتوبوس
- دو عدد سرعت گیر پلاستیکی
- یک تقاطع مجهز به چراغ راهنمایی و رانندگی (دارای سه پایه)
- یک میدان
- قرار گیری تجهیزات بازی و تفریح کودکان در یک محیط دارای کف پوش مناسب در ضلع جنوب غربی پارک
- تعداد ۱۳ عدد تابلو به شرح جدول ذیل:

جدول (پ ۱.۲). مشخصات تابلوهای نصب شده در پارک آموزش منطقه

گردش میدان	توقف مطلقاً ممنوع	محل تردد عابر پیاده	گردش به راست ممنوع	گردش به چپ ممنوع	عبور ممنوع	یک طرفه
۲	۳	۱	۲	۱	۲	۲



شکل (پ ۱.۲). نمایی از تجهیزات پارک آموزش ترافیک قانون

۲- ظرفیت آموزشی پارک آموزش ترافیک

- گروه های دانش آموزان در دو سانس در شیفیت صبح و دو سانس در شیفیت بعدازظهر به پارک آموزش مراجعه نموده و بطور متوسط حدود ۲۰۰ نفر در روز و حدود ۴۶۰۰ نفر در ماه پذیرش می شوند. بیشترین مراجعه کنندگان از مدارس منطقه ۸ بوده لیکن از مدارس مناطق ۴ و ۷ (مناطق همجوار) نیز بصورت محدود به پارک مراجعه می نمایند. (حدود ۵ درصد مراجعین)
- تعداد مدارس موجود در سطح منطقه ۸ در مقاطع تحصیلی دبستان و راهنمایی به شرح جدول زیر می باشد:

جدول (پ ۲.۲). تعداد مدارس واقع در سطح منطقه

راهنمایی		دبستان	
پسرانه	دخترانه	پسرانه	دخترانه
۲۴	۲۱	۳۹	۴۰

۳ - روند آموزش های عملی

بمنظور آموزش ترافیک عملی، پس از خوش آمد گویی مسئولین پارک آموزش، دانش آموزان بصورت گروهی حرکت نموده و طی یک بازه زمانی ۱۵ دقیقه ای توسط یک بازیگر دارای تن پوش در محوطه باز پارک و در سطح معابر آن، آموزش های عملی ذیل را فرا می گیرند:

- آشنایی با علائم افقی از جمله خط کشی محوری، سرعتگیر و ...
- آشنایی با تابلوی ورود ممنوع
- چگونگی عبور از عرض معبر
- آشنایی با چراغ راهنمایی در تقاطع
- آشنایی با تابلوی توقف ممنوع
- عبور از پل عابر پیاده
- استفاده از ایستگاه اتوبوس
- آشنایی با تابلوی گردش به راست ممنوع



شکل (پ ۲.۲). نمایی از تجهیزات پارک آموزش ترافیک قانون

۴ - روند آموزش های تئوری

دانش آموزان پس از فراگیری آموزش های عملی، وارد سالن آمفی تئاتر پارک شده و در مدت زمان ۱۵ دقیقه فیلم آموزش ترافیکی سیا ساکتی (از تیزرهای تلویزیون) را به تماشا نشسته و پس از آن نظاره گر تئاتر ۴۵ دقیقه ای با عنوان «بز زنگوله پا» خواهند بود. این تئاتر توسط گروه هنری مهر آئین به اجرا در آمده و متن نمایشنامه یاد شده با اعمال تغییراتی قبلا به تایید معاونت محترم آموزش سازمان رسیده است. در این تئاتر ۷ بازیگر متشکل از ۳ خانم و ۴ آقا نقش آفرینی می نمایند.

۵ - نحوه اثر سنجی برنامه های آموزشی

بمنظور تعیین میزان اثر سنجی آموزش های ارائه گردیده، مسابقاتی توسط مسئولین پارک برقرار می گردد. جهت برگزاری مسابقه با کیفیت مطلوب، مراجعین به گروه های ۲۰ نفری تقسیم شده و با حرکت در فضای پارک آموزش، به کسانی که به سوالات ترافیکی از قبیل شناسایی نوع تابلو ها، رعایت اصول ترافیکی و ... بهترین پاسخ ها را ارائه می نمایند در هر روز به حدود ۲۰ نفر جوایزی از قبیل کتاب و بازی های ترافیکی اهدا می گردد.

۶ - برنامه های تعمیر و نگهداری تجهیزات پارک آموزش

تعمیر و نگهداری تجهیزات پارک آموزش ترافیک قانون بصورت دوره ای و از بودجه شهرداری منطقه ۸ تامین می گردد.

پیوست سه:

پارک آموزش ترافیک منطقه 12 شهرداری تهران



۱ - امکانات و تجهیزات پارک آموزش ترافیک

- مساحت پارک حدود ۶۵۰۰ مترمربع
- دارای یک ساختمان اداری به مساحت ۲۰۰ مترمربع
- دارای یک سالن آمفی تئاتر ۸۰ مترمربعی که در آن ۵۰ صندلی تعبیه شده است، این آمفی تئاتر که در قسمت غربی پارک ایجاد گردیده از تجهیزات نوری و صوتی و تصویری به همراه سیستم های گرمایشی و سرمایشی بهره مند می باشد.



شکل (پ ۱.۳). نمایی از محوطه آمفی تئاتر

در فضای باز پارک مزبور، تجهیزات ترافیکی مختلفی در مقیاس کوچکتر از اندازه واقعی اما کاملاً قابل استفاده جهت آموزش عملی دانش آموزان وجود دارد. در جدول شماره (۱) تعداد وسایل و تجهیزات موجود در این پارک آورده شده است.

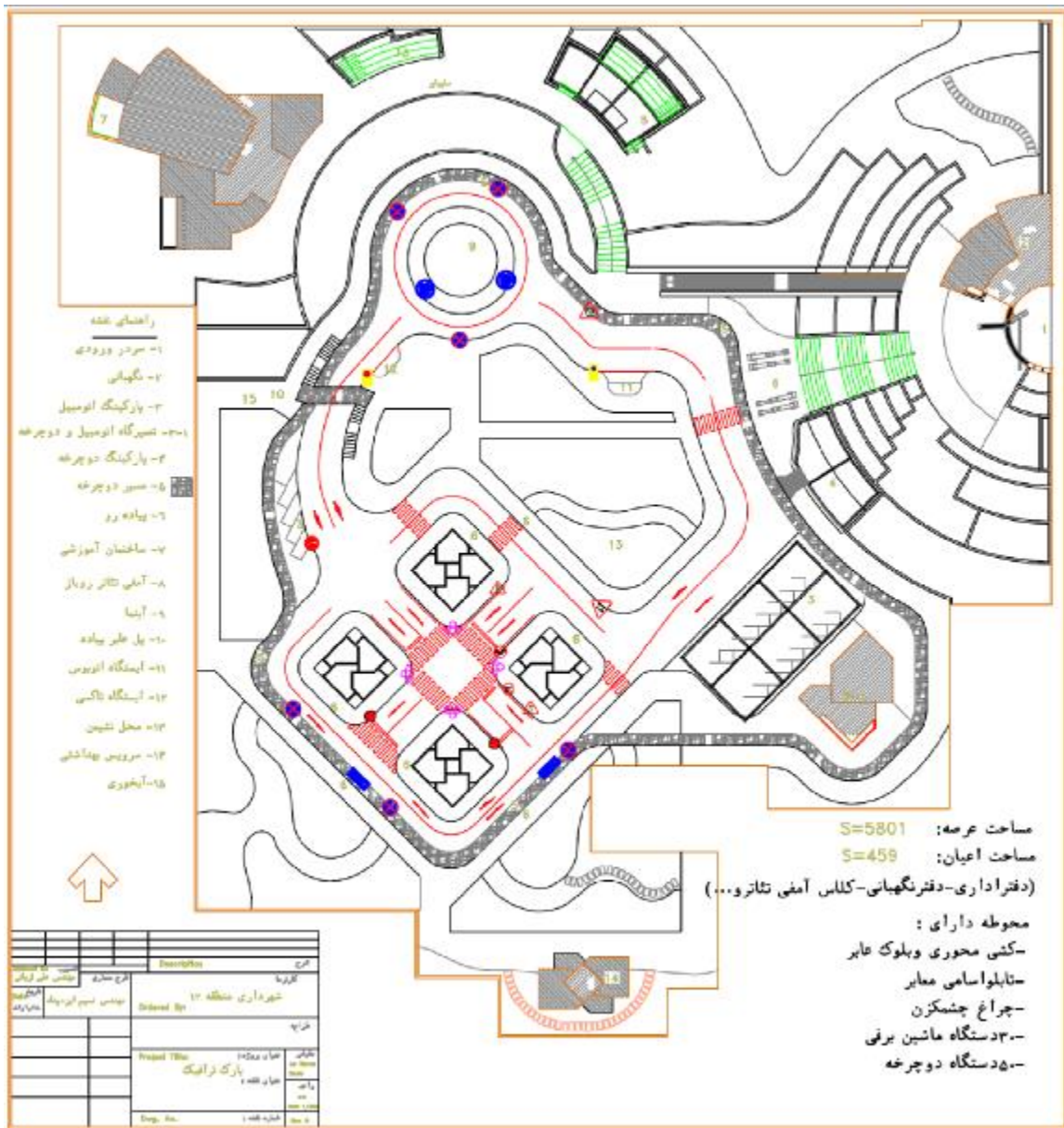
جدول (پ ۱.۳). تعداد وسایل و تجهیزات موجود در این پارک

ماشین برقی	دوچرخه	تابلو هشداردهنده	چراغ راهنمایی	تابلو نام معابر	خط کشی	سرپناه	میدان	خیابان	چهارراه
۳۰	۴۰	۲۴	۴	۱۰	۷	۲	۱	۵	۱



شکل (پ ۲.۳). نمایی از محوطه پارک آموزش و تجهیزات موجود در آن

در شکل (پ ۳.۳). سایت پلان پارک آموزش ترافیک نشان داده شده است



شکل (پ ۳.۳). سایت پلان پارک آموزش ترافیک

۲- ظرفیت آموزشی پارک آموزش ترافیک

- تعداد مدارس موجود در سطح منطقه ۱۲

تعداد مدارس موجود در سطح منطقه ۱۲ در مقاطع تحصیلی دبستان، راهنمایی و دبیرستان به شرح

جدول (پ ۲.۳) می باشد:

جدول (پ ۲.۳). تعداد مدارس موجود در سطح منطقه ۱۲

راهنمایی		دبستان	
پسرانه	دخترانه	پسرانه	دخترانه
۳۱	۳۷	۴۰	۴۰

- آمار عملکرد ماهانه پارک آموزش ترافیک منطقه ۱۲ شهرداری تهران
- تعداد کودکان شرکت کننده از محور خیابان شوش در دوره دوچرخه سواری: ۲۵۵۰ نفر (لازم به توضیح است این کلاس به صورت رایگان برگزار می گردد)
- تعداد دانش آموزان مراجعه کننده: ۱۷۰۰ نفر
- تعداد دانش آموزان شرکت کننده در دوره آموزش موتورسواران متخلف منطقه ۱۲: ۴۰۰۰ نفر
- تعداد ساعات تعلیم رانندگی: ۸۰ ساعت
- تعداد دوره برگزاری کلاس آموزش ترافیک و پخش فیلم انیمیشن: ۹۰ دوره
- تعداد مدارس ابتدایی مراجعه کننده: ۵۰ مدرسه

۳- روند آموزش های تئوری

دانش آموزان در بدو ورود به پارک آموزش به سالن آمفی تئاتر هدایت شده و آموزش های ذیل به صورت تئوری ارائه می گردد:

- ۱- آموزش هنجارها و ناهنجارهایی که دانش آموزان را تهدید می نماید.
- ۲- هماهنگی با پلیس راهور جهت ارائه آموزش در خصوص موتورسیکلت های متخلف
- ۳- ارائه آموزش تئوری نحوه رانندگی با ماشین برقی توسط مربیان (۴ مربی)
- ۴- نمایش فیلم های آموزشی انیمیشن و کارتون در سالن آمفی تئاتر

۴ - روند آموزش های عملی

بعد از آموزش در سالن آمفی تئاتر دانش آموزان به محوطه وسایل و تجهیزات ترافیکی هدایت شده و سپس کار با ماشین برقی به صورت عملی تحت نظارت مربیان به آنها آموزش داده می شود.



شکل شماره (پ ۴.۳). نمایی از آموزش ماشین سواری توسط مربیان

۵ - نحوه اثرسنجی برنامه های آموزشی

جهت بررسی و اثرسنجی کلاس های آموزشی بعد از پایان بازدید دانش آموزان نظرات خود را اعلام و یا در دفتر خاطرات پارک ثبت می کنند.

۶ - برنامه های تعمیر و نگهداری تجهیزات پارک آموزش

سه حوزه بر روی فعالیت های انجام شده در پارک آموزش نظارت دارند: معاونت حمل و نقل و ترافیک منطقه ۱۲، ناحیه ۴ شهرداری منطقه ۱۲ و امور اجتماعی شهرداری تهران. معاونت حمل و نقل و ترافیک مسئول تعمیر و نگهداری وسایل و تجهیزات موجود در پارک آموزش می باشد.

پیوست چهار: پارک آموزش ترافیک منطقه 15 شهرداری تهران

کیانشهر - میدان امام رضا (ع) - خیابان اسماعیلی



۱- امکانات و تجهیزات پارک آموزش ترافیک

- دارای مساحت ۵۸۰۰ مترمربع
- دفتر اداری به مساحت ۱۵۰ مترمربع
- یک سالن آمفی تئاتر روباز واقع در قسمت شرقی پارک (دارای ۱۲۰ صندلی)
- دارای ۲ معبر اصلی و ۳ معبر فرعی با خط کشی های مقطعی و محوری
- یک دستگاه پل هوایی عابر پیاده
- یک تقاطع مجهز به چراغ راهنمایی و رانندگی وسایل نقلیه و عابران پیاده
- یک میدان
- مسیر ویژه دوچرخه به طول ۱۲۰ متر
- دارای ۱۱ دستگاه اتومبیل شارژی
- دارای ۱۳ عدد تابلو به شرح جدول ذیل:

جدول (پ ۱.۴). تعداد تابلوهای موجود در پارک آموزش

گردش میدان	توقف مطلقاً ممنوع	محل تردد عابر پیاده	گردش به راست ممنوع	عبور ممنوع	یک طرفه
۳	۳	۱	۱	۳	۲



شکل (پ ۱.۴). پل عابر پیاده در پارک آموزش



شکل (پ ۲.۴). تجهیزات موجود در پارک آموزش



شکل (پ ۳.۴). مسیر ویژه دوچرخه

۲- ظرفیت آموزشی پارک آموزش ترافیک

- گروه های دانش آموزان در دو سانس در شیفیت صبح و یک سانس در شیفیت بعدازظهر به پارک آموزش مراجعه نموده و بطور متوسط حدود ۱۸۰ نفر در روز و حدود ۴۰۰۰ نفر در ماه پذیرش می شوند. بیشترین مراجعه کنندگان از مدارس منطقه ۱۵ بوده لیکن مدارس کلیه مناطق شهر تهران و شهرستانهای استان تهران از قبیل پاکدشت، شهریار، رباط کریم، اسلامشهر وهمچنین مراکز دیگری نظیر بهزیستی، کمیته امداد امام خمینی(ره) و مراکز قرآنی نیز از این پارک آموزشی بازدید داشته اند.
- تعداد کل دانش آموزان منطقه در سه مقطع تحصیلی ۷۵۶۰۰ نفر می باشد که ۳۸۴۰۰ نفر دانش آموز دختر و ۳۷۲۰۰ نفر دانش آموز پسر در ۲۵۲ مدرسه (۱۲۸ مدرسه دخترانه و ۱۲۴ مدرسه پسرانه) که ۳۳۰۰۰ نفر در مدارس ابتدایی و ۲۱۶۰۰ نفر در مدارس راهنمایی و ۲۱۰۰۰ نفر در دبیرستان مشغول تحصیل می باشند. تعداد مدارس در سطح منطقه ۱۵ در مقاطع تحصیلی دبستان و راهنمایی به شرح جدول زیر می باشد:

جدول (پ ۲.۴). تعداد دبستان و مدارس راهنمایی در سطح منطقه

راهنمایی		دبستان	
پسرانه	دخترانه	پسرانه	دخترانه
۴۱	۳۱	۵۵	۵۵

۳- روند آموزش های عملی

پس از خوش آمد گویی مسئولین پارک آموزش، در ابتدا توسط مربیان تاریخچه ای از چگونگی پایتخت شدن شهر تهران و رویداد ترافیک بیان می گردد و سپس دانش آموزان بصورت گروهی حرکت نموده و آموزش های عملی ذیل را فرا می گیرند:

- آشنایی با علائم افقی از جمله خط کشی محوری، ...
- آشنایی با تابلوی ورود ممنوع
- چگونگی عبور از عرض معبر
- آشنایی با چراغ راهنمایی در تقاطع
- آشنایی با تابلوی توقف ممنوع
- عبور از پل عابر پیاده
- چگونگی عبور از یک تقاطع دارای چراغ (با/بدون کمک پلیس)
- آموزش صحیح دوچرخه سواری



شکل (پ ۴.۴). تقاطع مجهز به چراغ راهنمایی

۴ - روند آموزش های تئوری

دانش آموزان پس از فراگیری آموزش های عملی، وارد کلاس تئوری می‌گردند و در آنجا با علائم راهنمایی و رانندگی آشنا گردیده و با توجه به امکانات موجود راجع به موضوعات ترافیکی نقاشی می‌کنند. کلاس‌های آموزشی در دو محل برگزار می‌گردند:

۱- سایت آموزشی روباز دارای تابلوهای ترافیکی و داستان‌گویی و اطلاعات عمومی

۲- اتاق آموزشی مجهز به تلویزیون و وسایل کمک آموزشی



شکل (پ.۵.۴). سایت آموزشی در فضای پارک



شکل (پ.۶.۴). کلاس آموزش تئوری

۵ - نحوه اثر سنجی برنامه های آموزشی

بمنظور تعیین میزان اثر سنجی آموزش های ارائه گردیده، مسابقاتی توسط مسئولین پارک در سالن آمفی تئاتر روباز برقرار می‌گردد. و همچنین مسابقه‌ای به نام مارپله که در آن علائم ترافیکی ترسیم گردیده و برای فهم بهتر موارد آموزش داده شده طراحی گردیده اجرا میگردد و به نفر برتر هدیه‌ای تقدیم می‌گردد. همچنین در محوطه باز، مکانی جهت نقاشی دیواری ایجاد گردیده که دانش‌آموزان راجع به موضوعات ترافیک ترسیم می‌نمایند.

برای مقاطع تحصیلی پایین تر نقشه‌ای از معابر شهر تهران تهیه گردیده و از دانش‌آموزان خواسته می‌شود تا در محل های موردنظر ماکت تابلوهای مورد نیاز چیده شود. برای مقاطع تحصیلی بالاتر با طرح سوال راجع به موضوعات ترافیکی بصورت کتبی برای دانش‌آموزان اقدام نموده و پس از تکمیل و جواب دادن، توسط مربیان مدارس عودت داده می‌شود و به نفرات برتر جوایزی به رسم یادبود اهدا می‌گردد.



شکل (پ.۷.۴). سالن آمفی تئاتر روباز



شکل (پ ۸.۴). مسابقه مارپله

۶- برنامه های تعمیر و نگهداری تجهیزات پارک آموزش

معاونت حمل و نقل و ترافیک منطقه، مسئول تعمیر و نگهداری وسایل و تجهیزات موجود در پارک

آموزش می باشد.