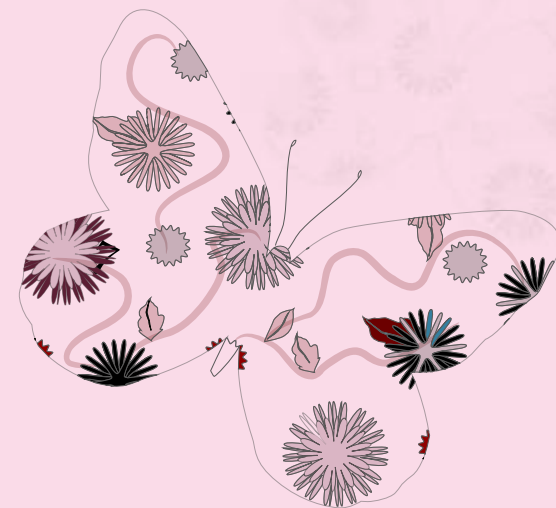


طرح معماری ۳

طراحی مهد کودک



مطالعات

زیر نظر استاد : دکتر ثقفی

دانشجویان:

مهسا دهقانی

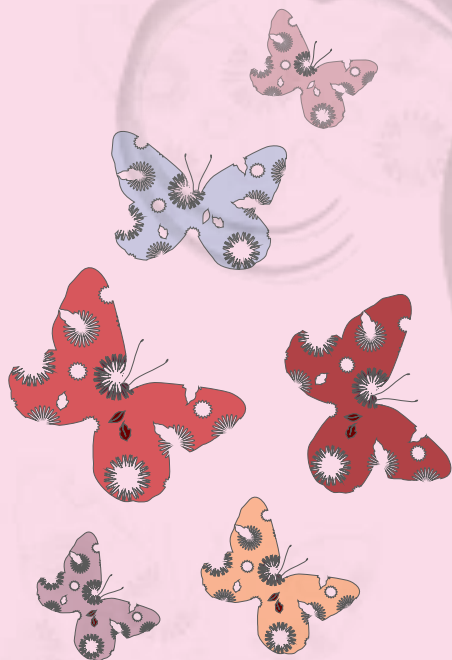
مریم طباطبایی

منصوره محمدی

فیروزه المقبالی

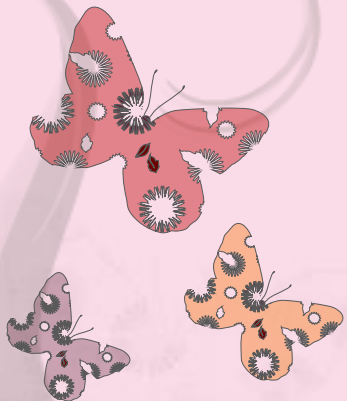
دانشگاه هنر اصفهان

زمستان ۹۱



فصل دوم :

الگوهای طراحی - گونه شناسی - معرفی و
تحلیل نمونه های داخلی و خارجی



نمونه داخلی :

مهد کودک دانشگاه اصفهان

معرفی مجموعه :

این مجموعه در خوابگاه اساتید دانشگاه اصفهان در خیابان هزار جریب واقع شده است و برای نگهداری فرزندان اساتید و کارکنان این دانشگاه ساخته شده است. و کودکان از رده سنی ۲-۶ سال در آنجا نگهداری میشوند. ظرفیت آن ۸ شیرخواره ۲۰۰ کودک نوباوه ونوپا میباشد.


کالبد معمارانه بنا به خودی خود شباهتی به مهد کودک ندارد و با آن که به هدف مهد ساخته شده اما بیشتر شبیه به راهروها و کلاس های دانشگاه است و چیزی که آن را از سایر مهدها متمایز می کند، برنامه های روزانه آن است.



موقعیت سایت مجموعه:

همجواری ها:

دانشگاه اصفهان  خیابان اصلی 

مهد کودک دانشگاه اصفهان 

خیابان فرعی  خوابگاه اساتید 

دسترسی ها:

ویژگی های سایت :

امکان نورگیری از ۴ طرف مهد کودک

جهت باد؛ جنوب غربی به شمال شرقی

محیط آرام سایت

همجواری آن با دانشگاه و خوابگاه؛ امنیت کودکان در اطراف مهد کودک


قرار گرفتن در معرض آلودگی صوتی از یک خیابان اصلی و یک خیابان فرعی (داخل دانشگاه)



منبع نقشه : google earth
نورگیری و باد:



دسترسی اصلی 

دسترسی فرعی 

ترافیک:



❖ بررسی پروخالی در پلان و نما

حجم مهد کودک یک مکعب مستطیل ساده و پلان آن مستطیل شکل است و هیچ تنوع و جذابیتی در حجم آن به چشم نمی خورد و فقط رنگ هایی که در نرده ها به کار رفته شده، متمایز کننده مهد کودک از فضاهای اطراف آن است.

۱



نمای مهد نیز بسیار یکنواخت و هیچ گونه اختلاف ارتفاع و یا بازی حجمی در آن به کار نرفته است.

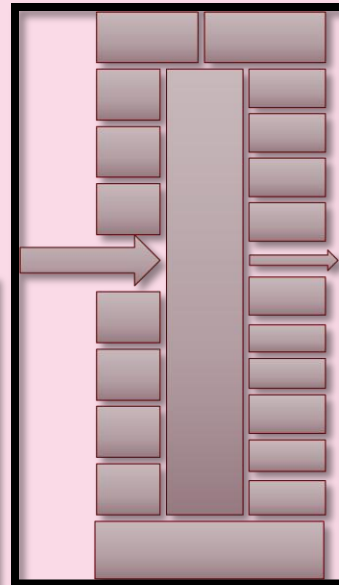
• بررسی تقارن و تعادل و ریتم

در نما و پلان

• پلان و نمای مهد تقریباً متقارن است و پنجره های یک شکل و یک اندازه، نوعی ریتم و تکرار در نما ایجاد کرده است.

• نرده های جلوی پنجره ها، هم نمای نامناسبی ایجاد کرده است و هم از داخل فضا، دید کودکان را محدود می کند. (تصویر ۲۰۱)
• ارتفاع نما نیز متناسب با کاربری آن (مهد کودک) است.

• استفاده از خطوط عمودی در فرم پنجره ها، که نمای افقی را متعادل کرده است. (تصویر ۲۰۱)



شمای کلی پلان

نمای شمالی


۲




نمای جنوبی



حوزه بندی فضاها و سیر کولاسیون و الگوی سازمان دهنده


آموزشی 


خدماتی 

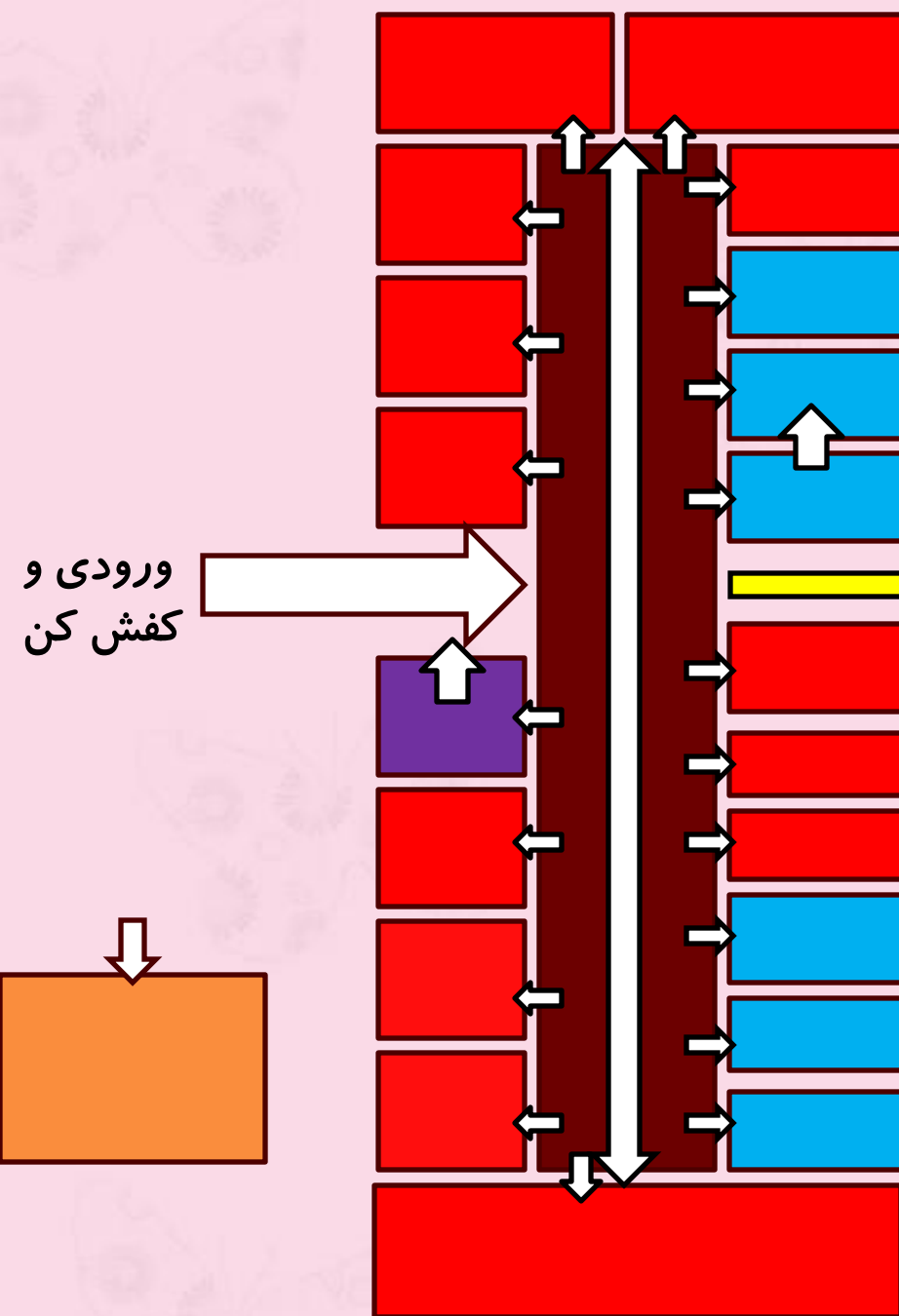
اداری 

کمک آموزشی 

تمامی فضاها با راهرو که فضای مرکزی مهد است مرتبط اند. و الگوی سازماندهی آن، خطی است که مسیر ارتباطی می باشد و این مسیر به عنصریگانه ای تبدیل شده است که به وسیله عناصر تکراری احاطه شده است.

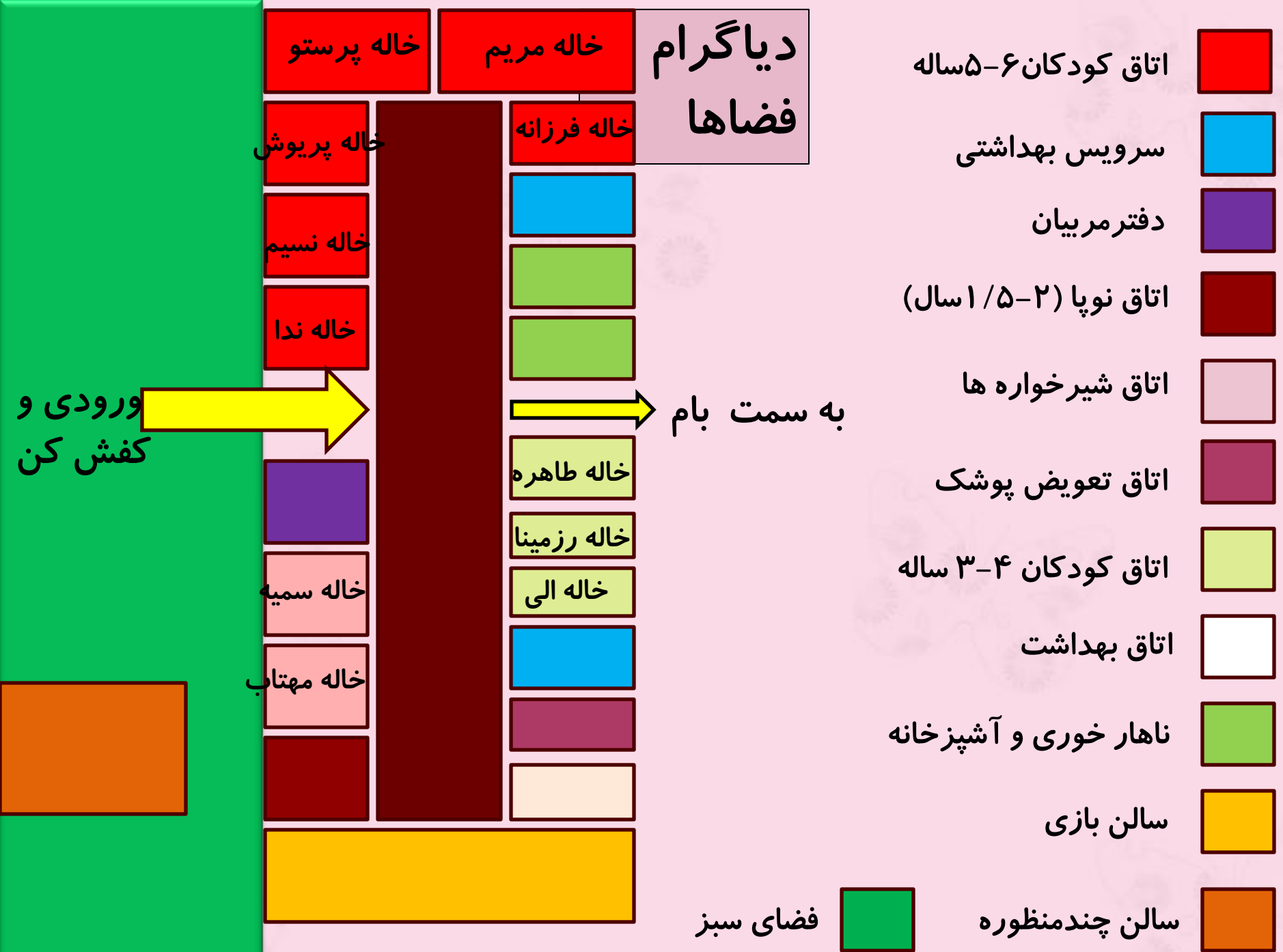
مسیر حرکت عمودی 

مسیر حرکت افقی 



به سمت بام

ورودی و کفش کن



ویژگی های سازماندهی فضایی:



ورودی دعوت کننده
نیست و فقط با یک
در فضای درون و
بیرون تفکیک شده
اند.



■ نظارت مدیریت بر ورود و خروج کودکان



■ عدم جداسازی
سرویس بهداشتی
کودکان و مربیان



سازماندهی نامناسب خطی مجموعه



■ ارتباط کم با طبیعت در فضای داخلی



■ ارتباط مستقیم آشپزخانه و سالن غذاخوری

بررسی کالبدی (نور و رنگ و مصالح):

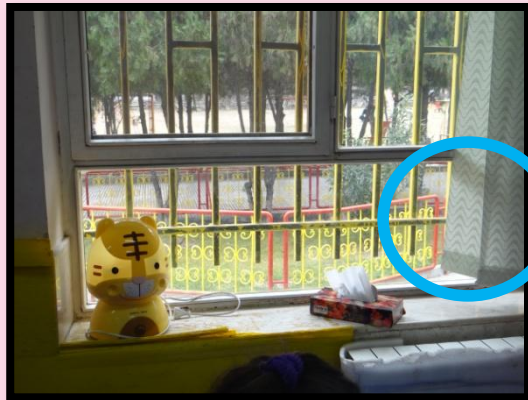
نحوه کنترل نور

ایجاد سایه بادرختان محوطه و

پرده کرکره متحرک عمودی



نورگیری مناسب در تمامی فضاها



استفاده از کارتن پلاست تا ارتفاع

یک متر برای عدم آسیب به سر کودکان



استفاده از سرامیک
نامناسب برای کف
بعضی اتاقها



استفاده نامناسب
در مصالح سنگ در
کف و آزاره های
راهروی ارتباطی
که موجب عدم
امنیت برای
کودکان میشود .



استفاده از رنگ های روشن و مهیج از
قبیل زرد، آبی، صورتی

(رنگ لباس کودکان و مربیان نیز
صورتی می باشد.)

استفاده از پوشش پارکت
در کف سالن بازی و
اتاقهای کودکان ۲-۴ ساله
، نمادی از مصالح طبیعت.



بهداشت مهد کودک



هر کدام از کودکان لیوان مخصوص به خود را دارند و فضایی برای قراردادن آنها وجود دارد..



سرویس ها تمیز و روشن و ابعاد آنها متناسب کودک می باشد.



• به کسی اجازه داده نمی شود که با کفش وارد محدوده کودکان شود.

بررسی تهویه - سرمایش - گرمایش

عدم طراحی مکانی مناسب برای شوفاژ و پوشاندن اطراف آن ها با فوم برای جلوگیری از صدمه به سر کودکان.



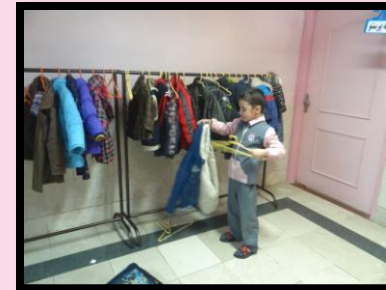
تهویه هوا از طریق پنجره ها انجام میشود.

سرمایش از طریق کولرهای آبی و گرمایش از طریق شوفاژ ها انجام میشود.

بررسی تجهیزات و فضاها

وجود آیفون در ابتدای هر کلاس برای

جلوگیری از خروج مربیان از کلاس
و امنیت بیشتر کودکان



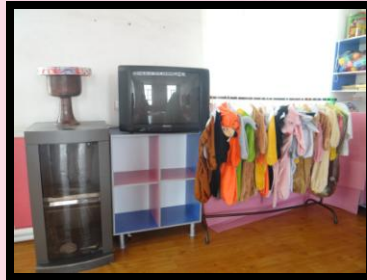
قرار گیری رخت آویز برای
لباس های کودکان در ابتدای
ورودی هر کلاس .



اختصاص فضایی برای وسایل
کودکان



سالن بازی
(اجرای نمایش
توسط بچه ها،
ماسه بازی)



اختصاص ندادن
فضایی برای
نماز خواندن



اختصاص دادن فضایی
برای جایزه ها





* به دلیل وجود مصالح
 ومبلمان نامناسب
 وتیزی که سلامت
 کودکان را به خطر می
 اندازد ، مهد در سطح
 استاندارد بین المللی
 بسیار پایین تری قرار
 دارد.



* رعایت استاندارد های
 کودکان در میز
 وصندلی ها در کلاسها.



* در صورت نبود پله در
 قسمت ورودی، ایمنی
 کودکان بیشتر فراهم
 می شود.

رعایت ایمنی (کپسول آتش
 نشانی) در تمام فضاها



داشتن حفاظ در
 بیرون تمام پنجره
 ها (در طبقه همکف
 برای فرار هنگام
 آتش سوزی، نباید
 پنجره هاندرده داشته
 باشند ومسئولیت
 حفاظت از کودکان



برعهده مربی
 آنهاست.

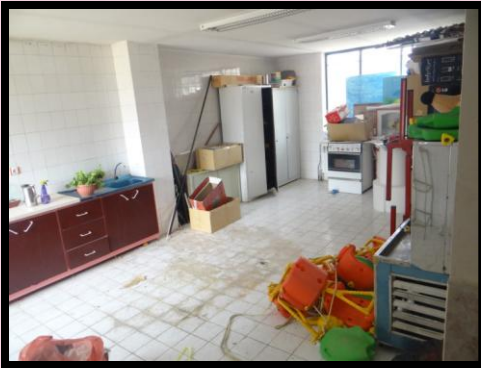
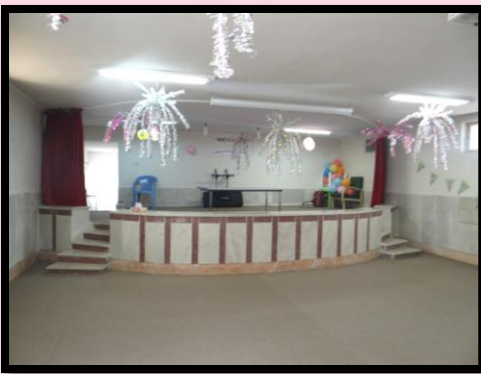
رطوبت زایی

در فضای کودکان



فضای سبز و وسایل بازی

سالن چند منظوره



این فضا برای
برگزاری جشن
ها و نمایشگاه
کتاب ایجاد شده
است.

به دلیل همجواری مهد
با خیابان، فضاهای بازی
در بیرون
مهد، محصور شده اند.

اتاق بهداشت



اتاق بهداشت

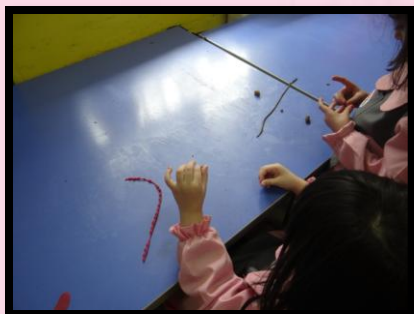
سالن بازی

از آنجایی که اتاق بهداشت باید مکانی آرام برای کودکان
باشد، بنابراین مجاورت آن با سالن بازی نامناسب است.

فعالیت های مهد

✱ فعالیت هایی همچون سفال گری ،خمیربازی،نقاشی دیواری و کار با انواع

رنگ های مایع،کاردستی و بازی در فضای بازو غذاخوردن و خوابیدن در برنامه ی روزانه ی کودکان گنجانده شده است .

A calendar or activity chart with a grid. The title at the top reads "روزانه کلاس نوبت اول - ۱ خرداد". The grid contains various icons and text, likely representing daily activities or schedules for the class.

نمونه خارجی

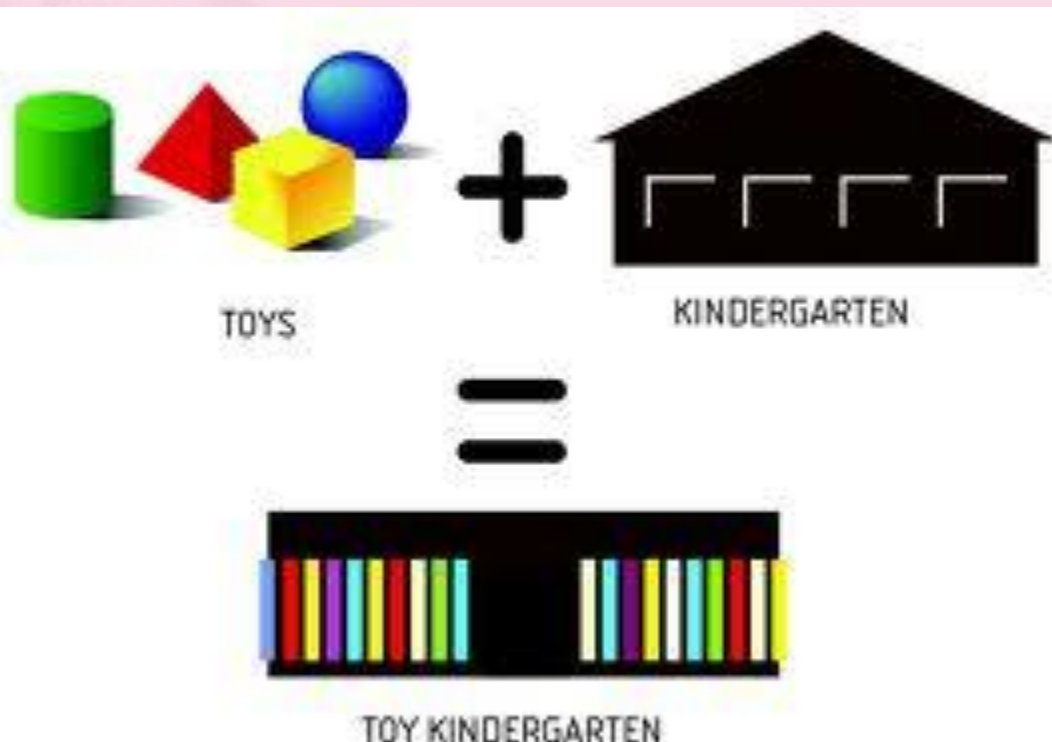
مهد کودک Kekec

معمار: JURE KOTNIK
موقعیت: لجوب لجونام، اسلوونی
زیربنای پروژه: ۱۳۰ مترمربع
ساخت پروژه: ۲۰۱۰-۲۰۰۹



منبع: www.archdaily.com

کانسپت




✱ مهدکودک kekec یک نمونه از مهدکودک با سازه های پیش ساخته در سال ۱۹۸۰ است.

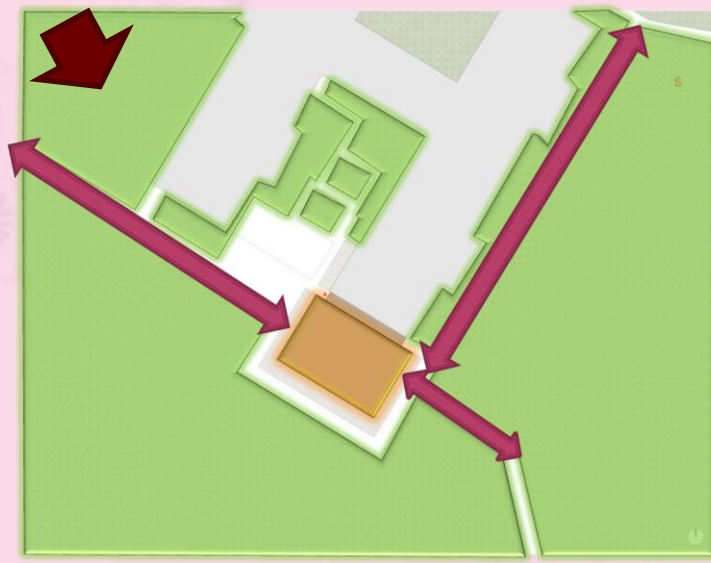
✱ که در یکی از محله های مسکونی اسلوونی ساخته شده است. مهدکودک در باغ واقع شده است





✱ مهدکودک KEKEC جوابی در برابر افزایش نیاز روز افزون مردم نسبت به مهدکودک است. این نتیجه با در نظر گرفتن رشد جمعیت و هم چنین افزایش ساختمان ها در کنار راه های اصلی اطراف شهر بدست آمده است.

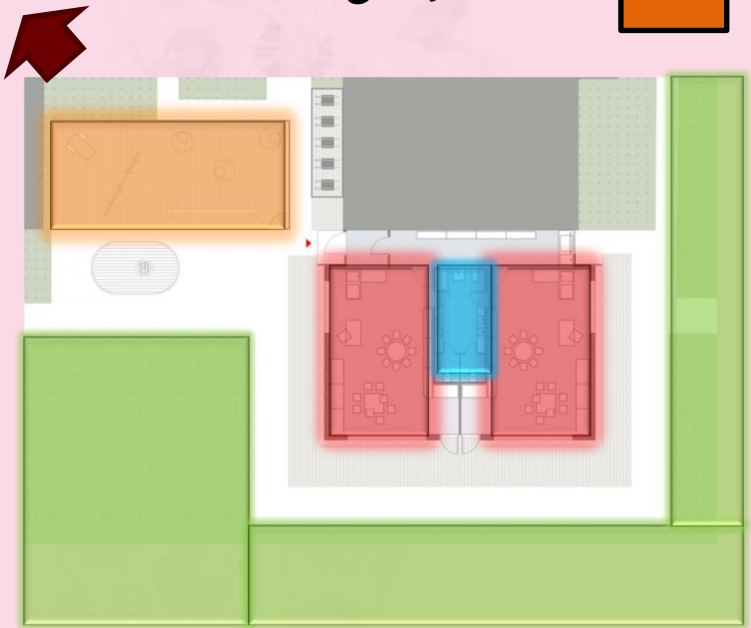
کانسپت اصلی طرح از مهدکودکی با ابزار و وسایل بازی بدست آمده است. تجلی این کانسپت در نمای خارجی مهدکودک است.

سایت پلان و خطوط سازمان دهنده حوزه بندی فضاها

- فضای سبز 
- آموزشی 
- خدماتی 
- کمک آموزشی 



- مهد کودک 
- فضای سبز 
- منطقه مسکونی 
- دسترسی اصلی 



مهد کودک در راستای خطوط دسترسی سایت شکل گرفته است. و علت چرخش حجم آن، به خاطر نورگیری مناسب از شمال شرق و هم راستا بودن با دسترسی های اصلی می باشد.

عملکرد فضاها

اتاق بازی



سرویس بهداشتی



ورودی



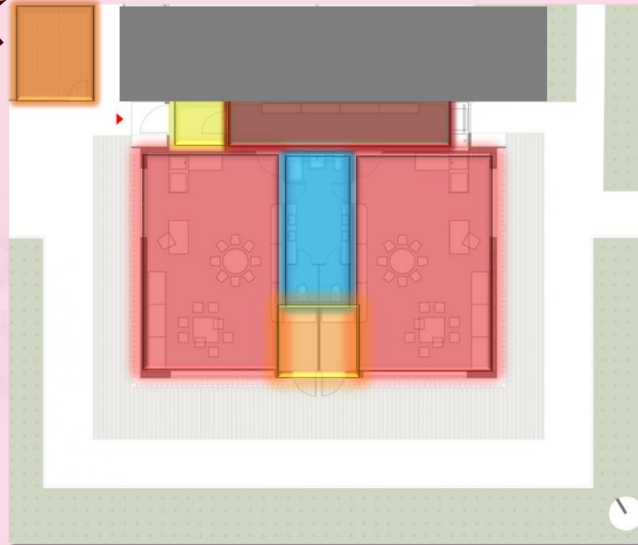
رختکن



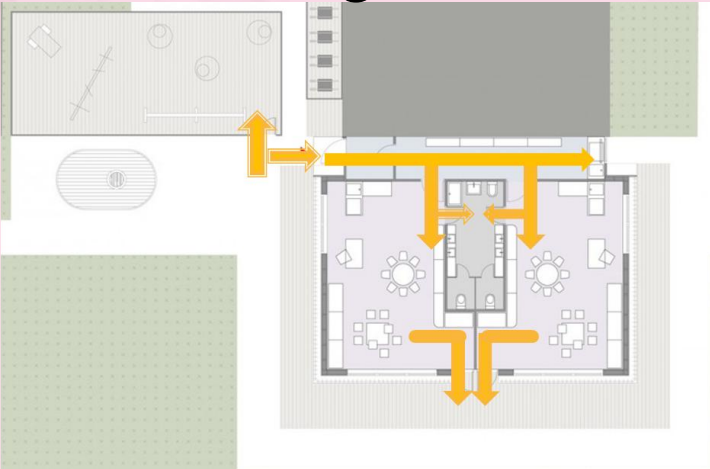
دسترسی به فضای سبز



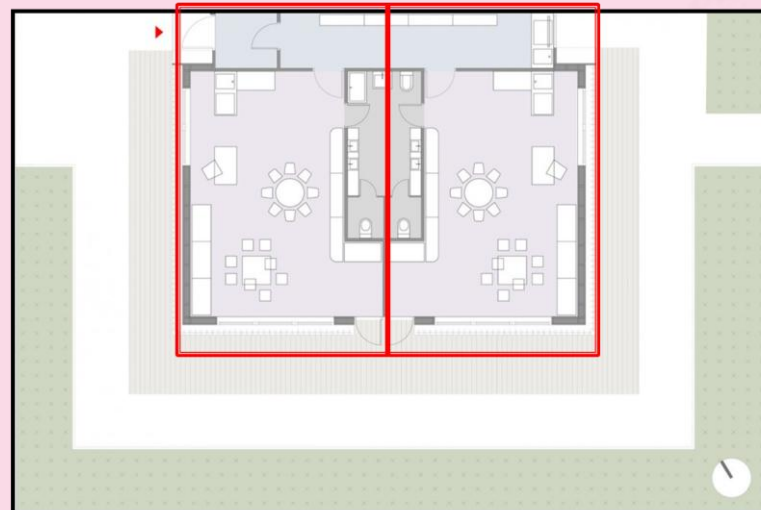
چند منظوره



سیر کولاسیون و الگوی سازماندهی



تقارن پلان



الگوی سازمان دهنده این مجموعه، خطی است که فضای رختکن و مسیر ارتباطی را ایجاد کرده است.

متقارن بودن پلان باعث شده که فضاهای متنوع کمتری برای کودکان ایجاد شود از طرفی پیچیدگی فضاها کمتر و دسترسی کودکان آسان تر است.

نماها

نماها با رنگ های شاد هم باعث جذب کودکان به مهدکودک می شود و مهدکودک را شاخص کرده است.



نمای جنوبی

متقارن و متعادل بودن نمای جنوبی

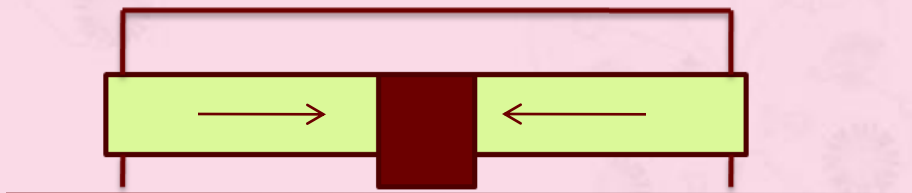


نمای شرقی

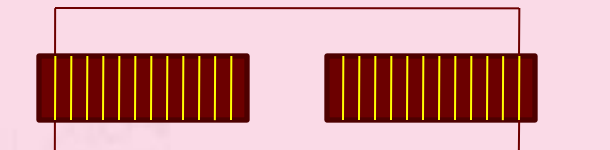
با توجه به کشیدگی و افقی بودن نماها با به کاربردن عناصر عمودی رنگی نما متعادل شده است. و ارتفاع نماها متناسب با کاربری آن است.



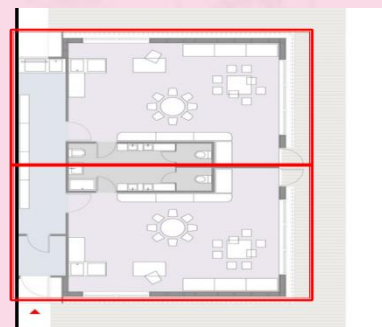
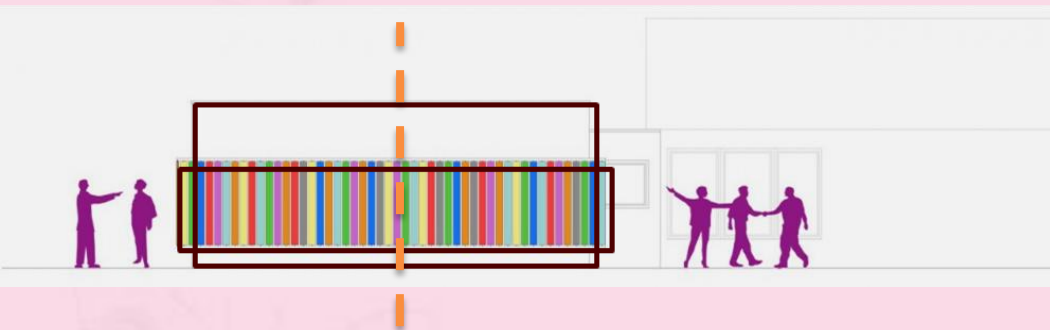
نمای غربی



تعریف و شاخص کردن ورودی بوسیله حرکت نرده های عمودی به سمت ورودی



استفاده از نرده های چوبی رنگی متحرک خود معرف عملکرد فضا میباشد. و همچنین باعث جذابیت و تنوع در نما میشود.



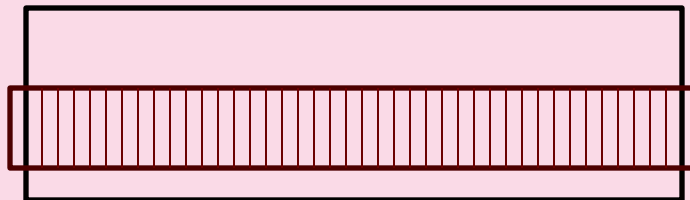
فرم هندسی نما با پلان مطابقت دارد و هم از نظر تقارن و هم متعادل بودن با آن مشابه است.

ریتم

تخته های چوبی متحرک نوعی ریتم را در نما به وجود آورده است.

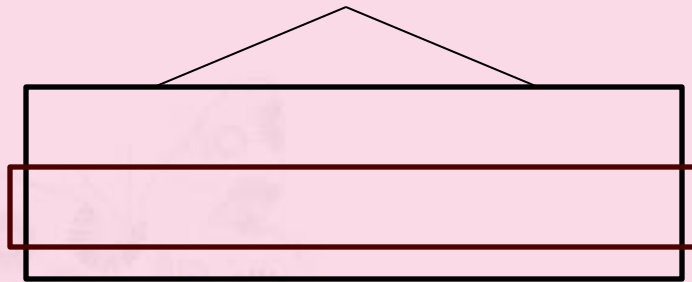


اجزای تشکیل دهنده:



مصالح

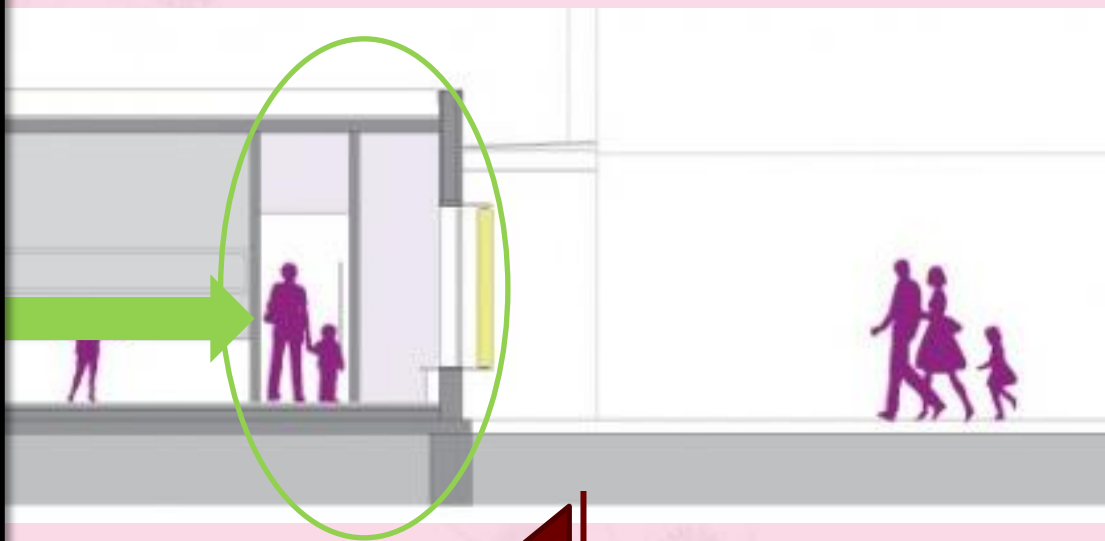
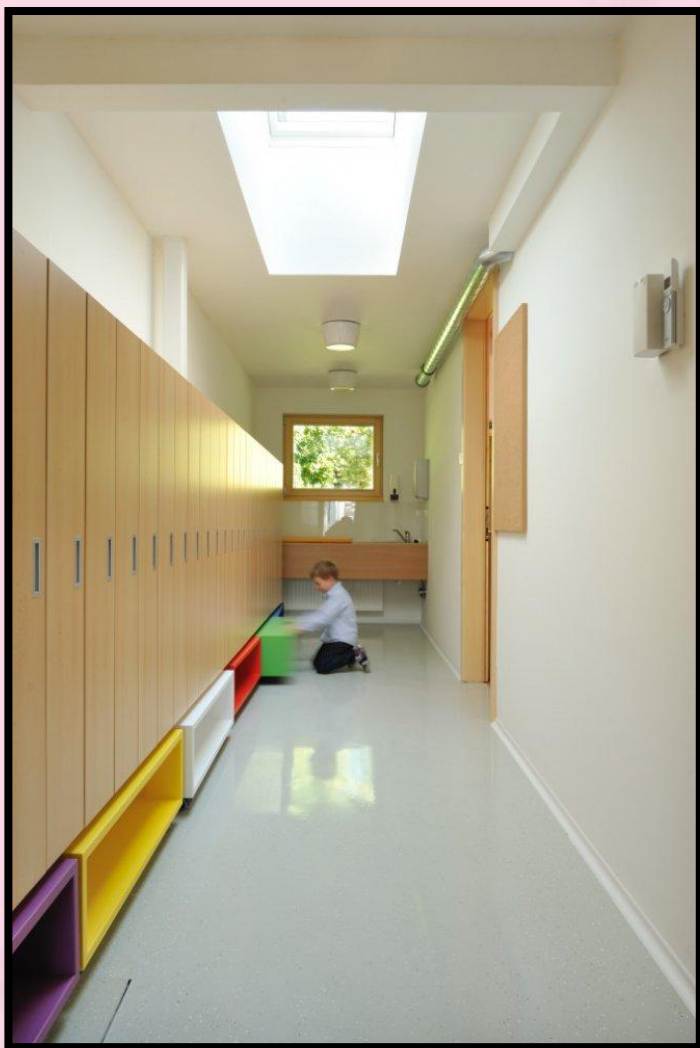
استفاده حداکثری از چوب در مبلمان، قاب پنجره ها، تخته های رنگی چوبی در نما باعث ایجاد صمیمیت بیشتر، و ارتباط بیشتر با طبیعت شده است.



با پایین آوردن سقف مهد کودک نسبت به سقف خانه پشتی، سقف شیروانی خانه جزئی از نمای مهد کودک شده و محیطی آشنا (خانه) برای کودکان ایجاد شده.

نمای صاف و یکدست پشتی در مقابل نوارهای رنگی و متنوع تضاد ایجاد کرده است.

محل تعویض لباس بچه ها در رختکن باریکی است که از چوب طبیعی خالص ساخته شده است و هم چنین شامل کشوهایی برای نگهداری کفش ها میباشد.



اتاق های بازی مهد به همدیگر متصل هستند اما اجازه ی چیدمان مختلف مبلمان در فرم های مختلف را میدهند.



بین دو اتاق بازی سرویس بهداشتی قرار دارد که شامل باز شو های شیشه ای بزرگی هستند که معمولا عبور صدای بچه ها از آنها زیاد است ولی در عین حال به مربی مهد امکان نظارت آسان را میدهد .

تخته های چوب از یک طرف به رنگ طبیعی چوب
واز طرف دیگر دارای نه (۹) رنگ مختلف روشن
هستند.



قاب پنجره ها لبه ی را برای
قرارگیری وسایل کودکان ایجاد
میکند.

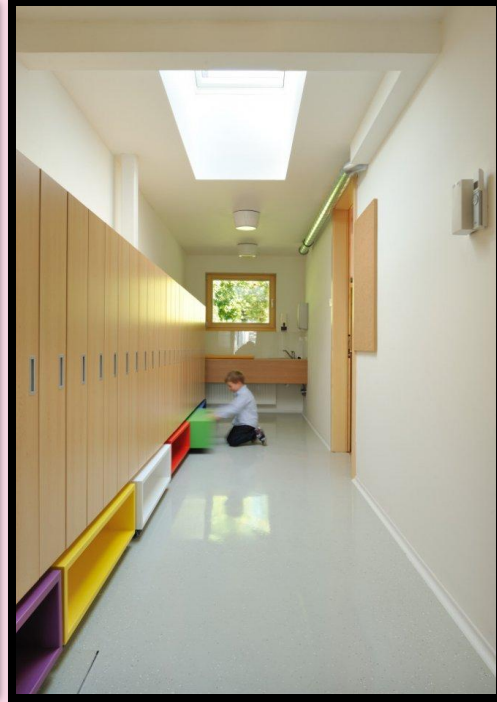
همه ی تخته های چوب های رنگی
بیرون نمای مهدکودک به عنوان
یک محافظ بیرونی عمل میکنند.



نرده های چوبی برای بازی و یادگیری بچه ها تهیه
شده اند، بنابراین بچه ها میتوانند با دست هایشان
این نرده ها را حرکت دهند تا با رنگ های مختلف
اشنا شوند. همچنین بعنوان نیمکت نیز قابل استفاده
هستند.

نور گیری

نفوذ نور و روشنایی به داخل از سه وجه ساختمان و همینطور از سقف امکان پذیر است .

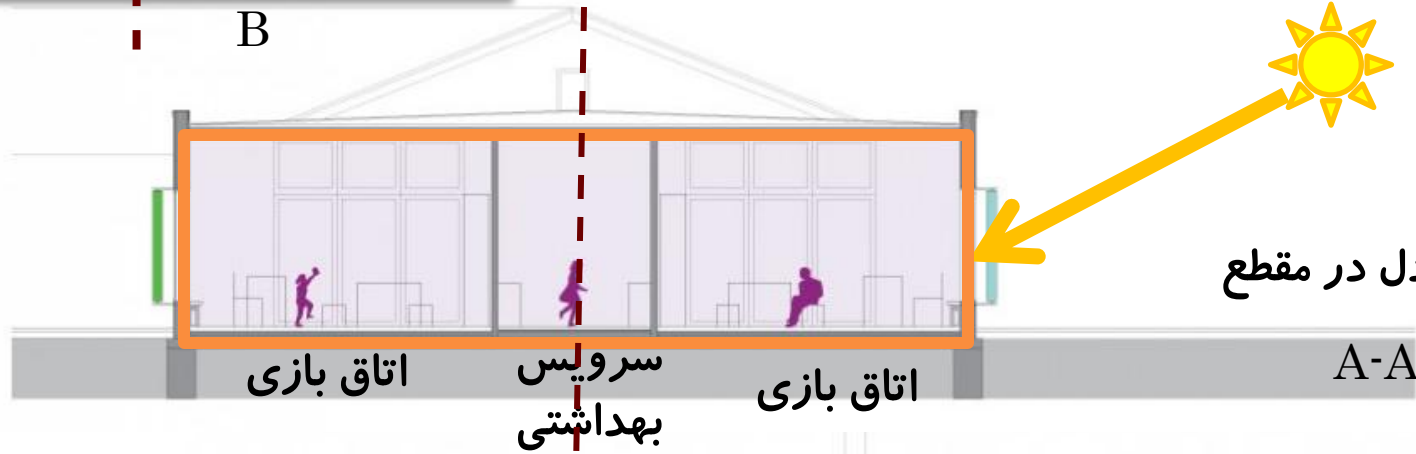
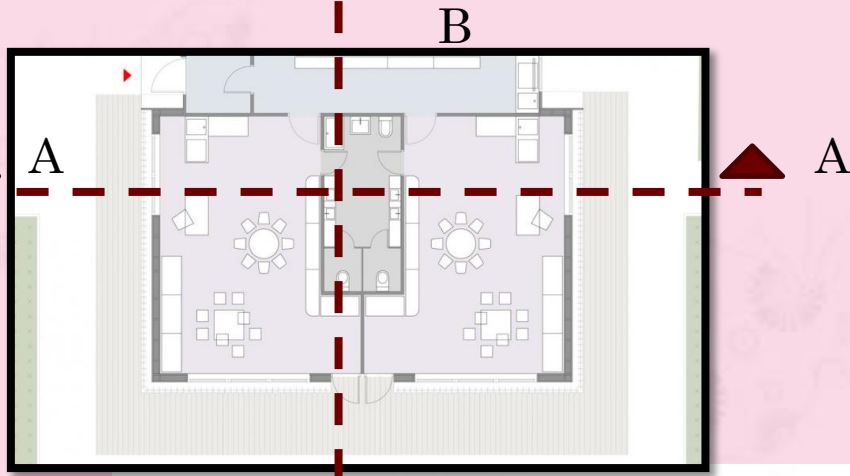


اتاق های بازی و اتاق رختکن هم از سقف نور میگیرند هم از پنجره

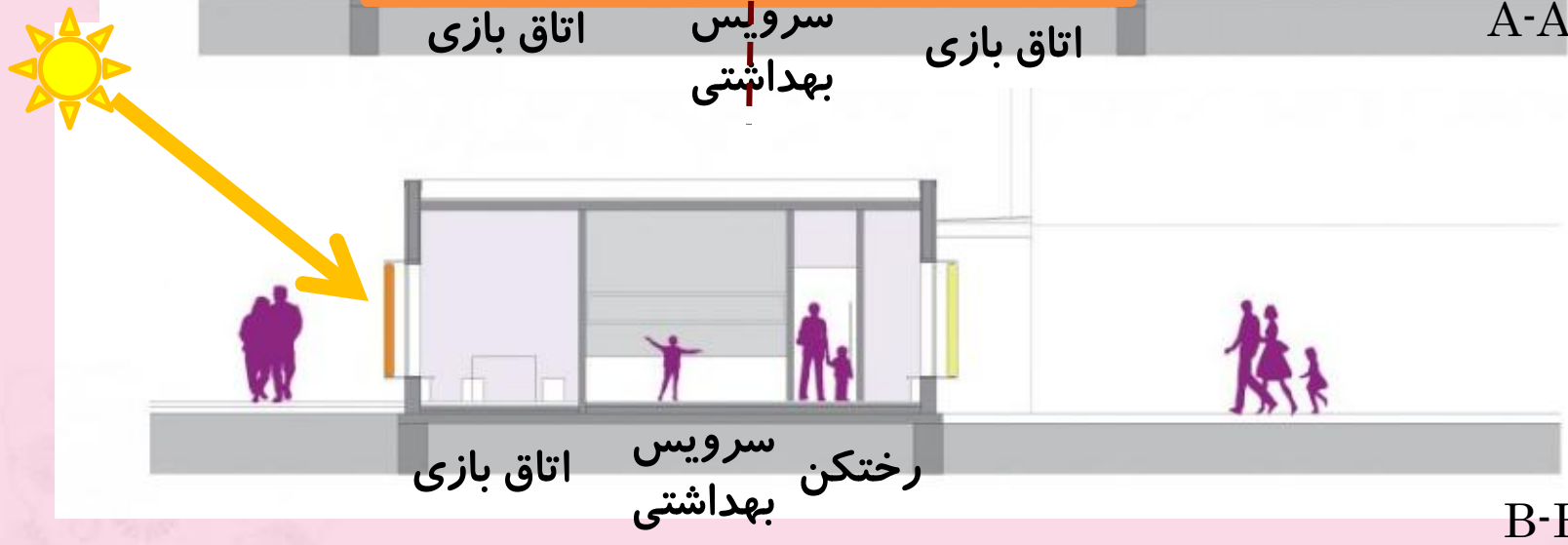
این تخته ها از طرف دیگر به عنوان سایه بان نیز بکار میروند.
و سایه روشن زیبایی در کلاس ها ایجاد می کنند.



مقاطع



تقارن و تعادل در مقطع



اتاق بازی سرویس بهداشتی رختکن

B-B

ایده طرح :

- مهد کودک با ایده پیوند زندگی شهری (خانه، خیابان، پارک) با پروژه بازسازی شده است.
- فرم این ساختمان بیان کننده یک ارتباط بسیار آسان و سریع بین کودک و جامعه است و فرم خانه را برای آنها تداعی می کند.
- یکی از اهداف طراح شاخص کردن فرم و حجم مهد کودک از سایر احجام همجوار آن میباشد تا تصویری همیشگی از آن در ذهن کودک و رهگذران باقی بماند.
- کلاس ها به صورت مدولار و متوالی در حول بدنه ای از ساختمان قرار گرفته اند که جزیی از ایده طراح بوده است و از سایر بخش ها جدا شده اند.

نمونه خارجی دوم

مهد کودک EL caracol

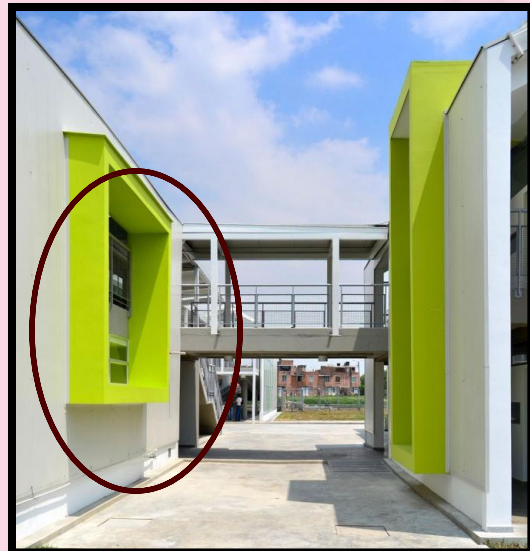
معمار : Demos Arquitectos

موقعیت : کلمبیا

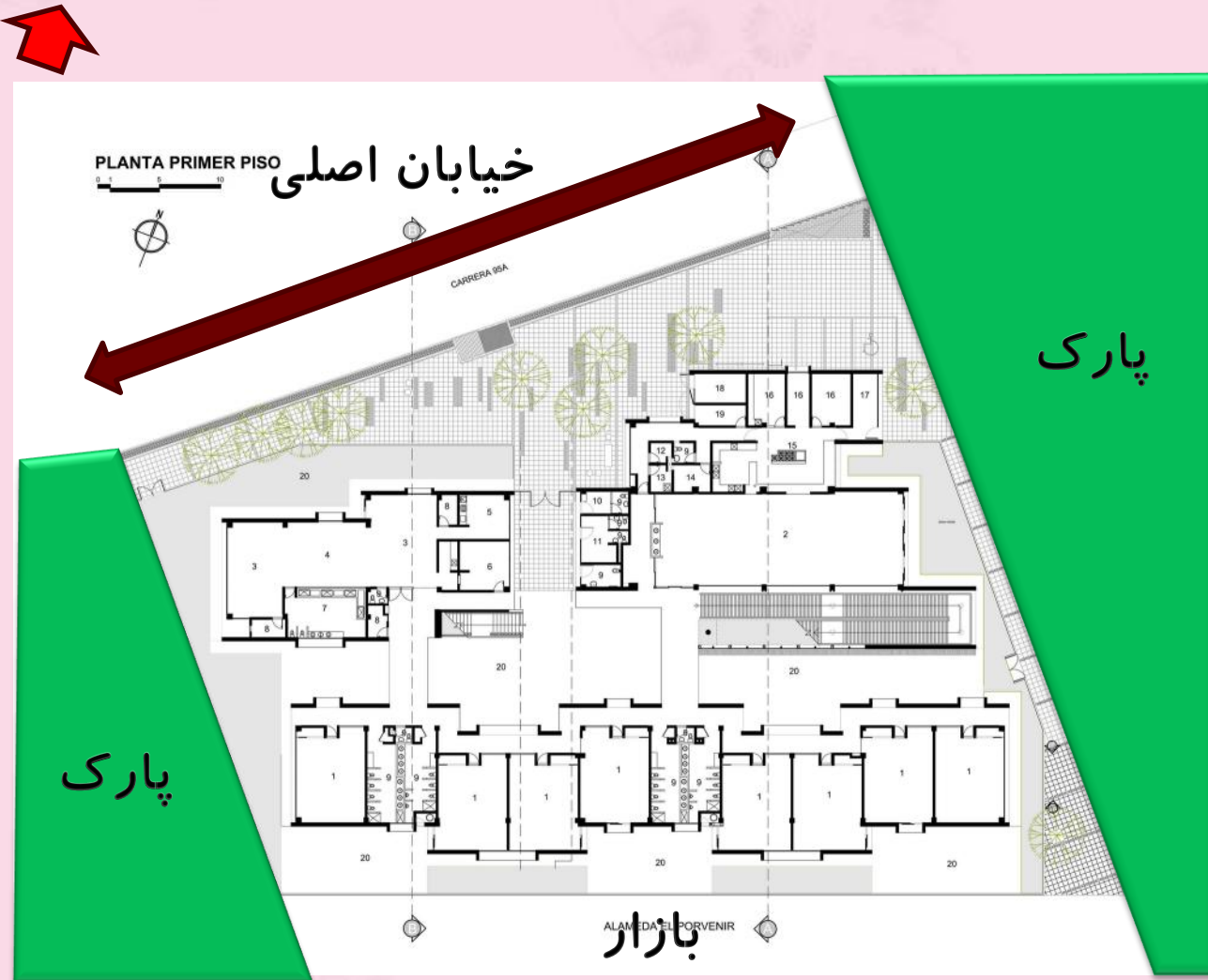
سال ساخت : ۲۰۱۱

زیربنای پروژه : ۱۲۰۰ مترمربع

منبع : www.archdaily.com



سایت پلان و همجواری ها



- مهدکودک در همجواری با عناصر اصلی شهر مانند: خانه، خیابان، پارک بازی، یک طرح معماری ترکیبی را ایجاد کرده است.

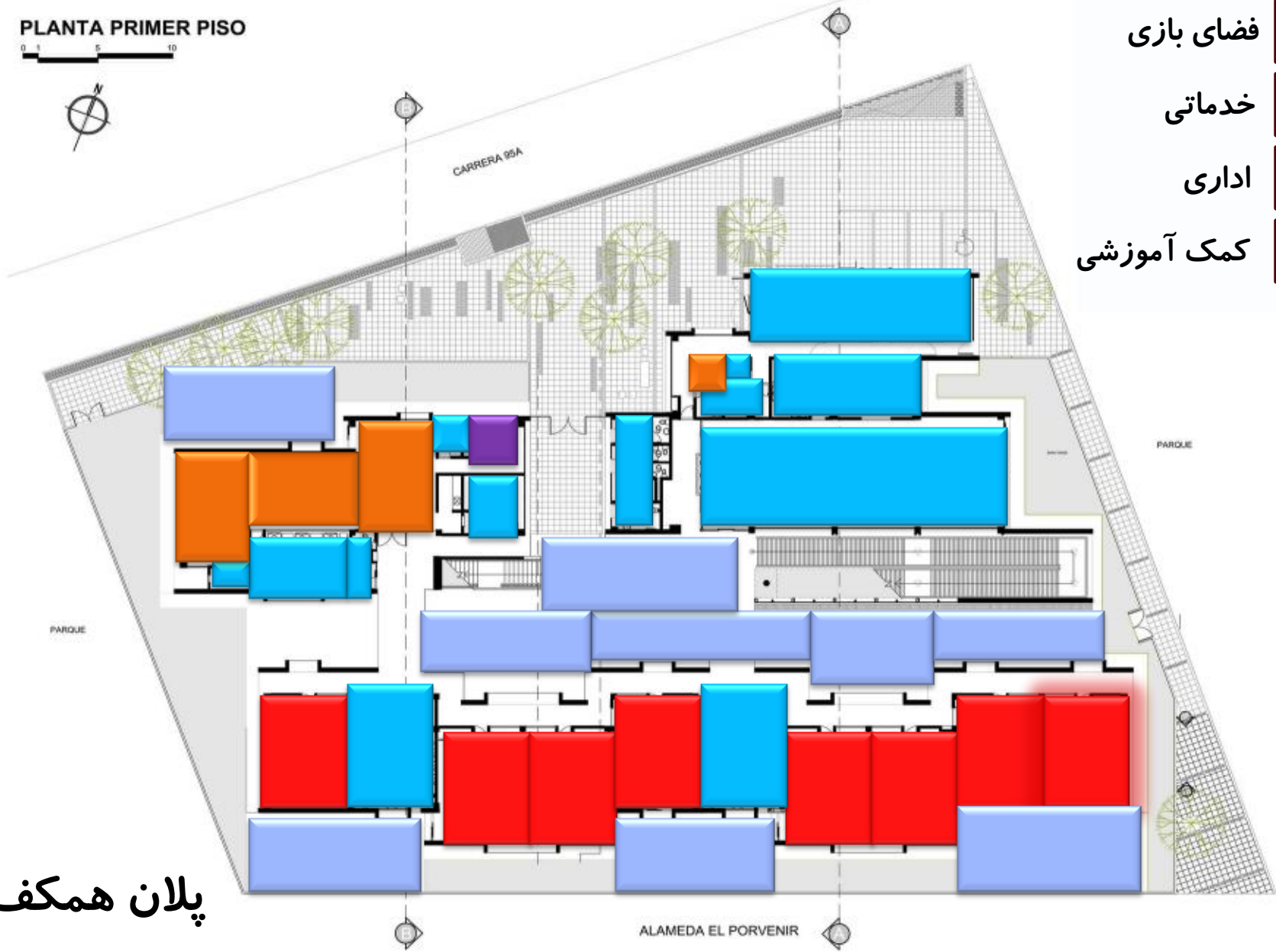
- خیابان عنصر سازمان دهنده سایت می باشد.

- زندگی شهری در خیابان و پارک بازی اتفاق افتد. کودکان همانند خانه در کلاس نیز احساس راحتی میکنند بگونه ای که میتوانند احساسات و عواطف خودشان را بر راحتی بروز دهند.

حوزه بندی فضاها

- آموزشی
- فضای بازی
- خدماتی
- اداری
- کمک آموزشی

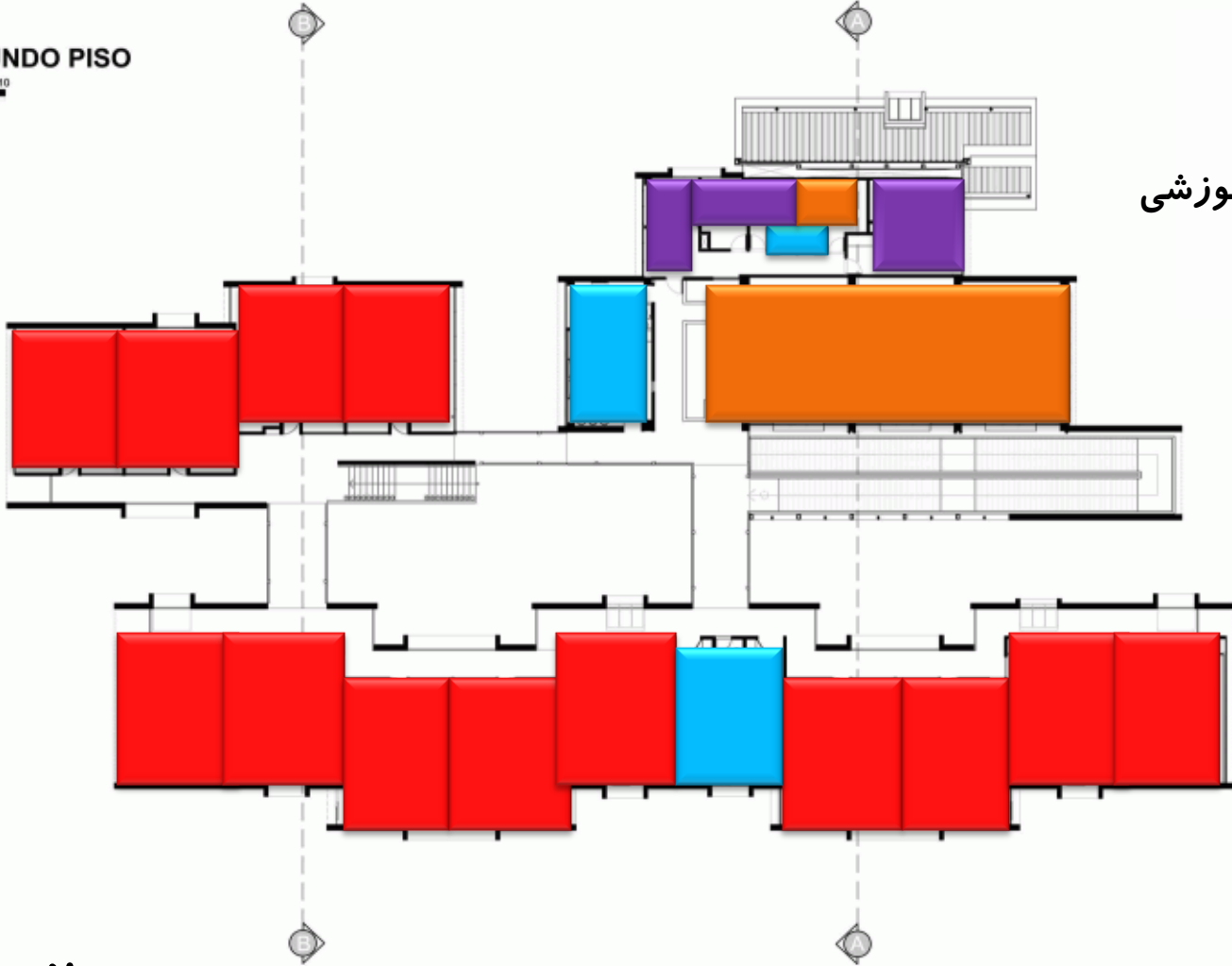
PLANTA PRIMER PISO



پلان همکف

ALAMEDA EL PORVENIR

PLANTA SEGUNDO PISO



آموزشی



فضای بازی



خدماتی



اداری



کمک آموزشی



پلان طبقه اول

عملکرد فضاها

PLANTA PRIMER PISO



- اتاق زباله
- فضای بازی

- کلاس
- ناهارخوری
- گلخانه
- فضای حیوانات
- انتظار والدین
- اتاق شستشوی لباس
- اتاق کنترل
- انبار
- سرویس بهداشتی
- نگهبانی
- پرستاری
- سایت کامپیوتر
- اتاق دوش
- انبار لوازم
- آشپزخانه
- آبدارخانه
- دریافت مواد غذایی
- خروج اضطراری

ALAMEDA EL PORVENIR

PLANTA SEGUNDO PISO



- | | | | | | | | |
|---------------|--|-----------------|--|----------|--|-----------------|--|
| انبار | | مدیریت | | فضای باز | | کلاس | |
| | | اتاق دبیران | | بایگانی | | سالن چند منظوره | |
| سرویس بهداشتی | | اتاق کمک آموزشی | | | | مشاوره | |

سیر کولاسیون و الگوی سازماندهی

* برخلاف انحراف های موجود در مسیر دسترسی به فضاها، ورودی اصلی، در مسیری مستقیم ایجاد شده است.

حرکت افقی



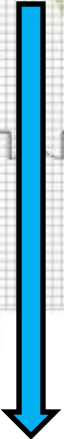
حرکت عمودی (ریمپ و پله)



خروج اضطراری



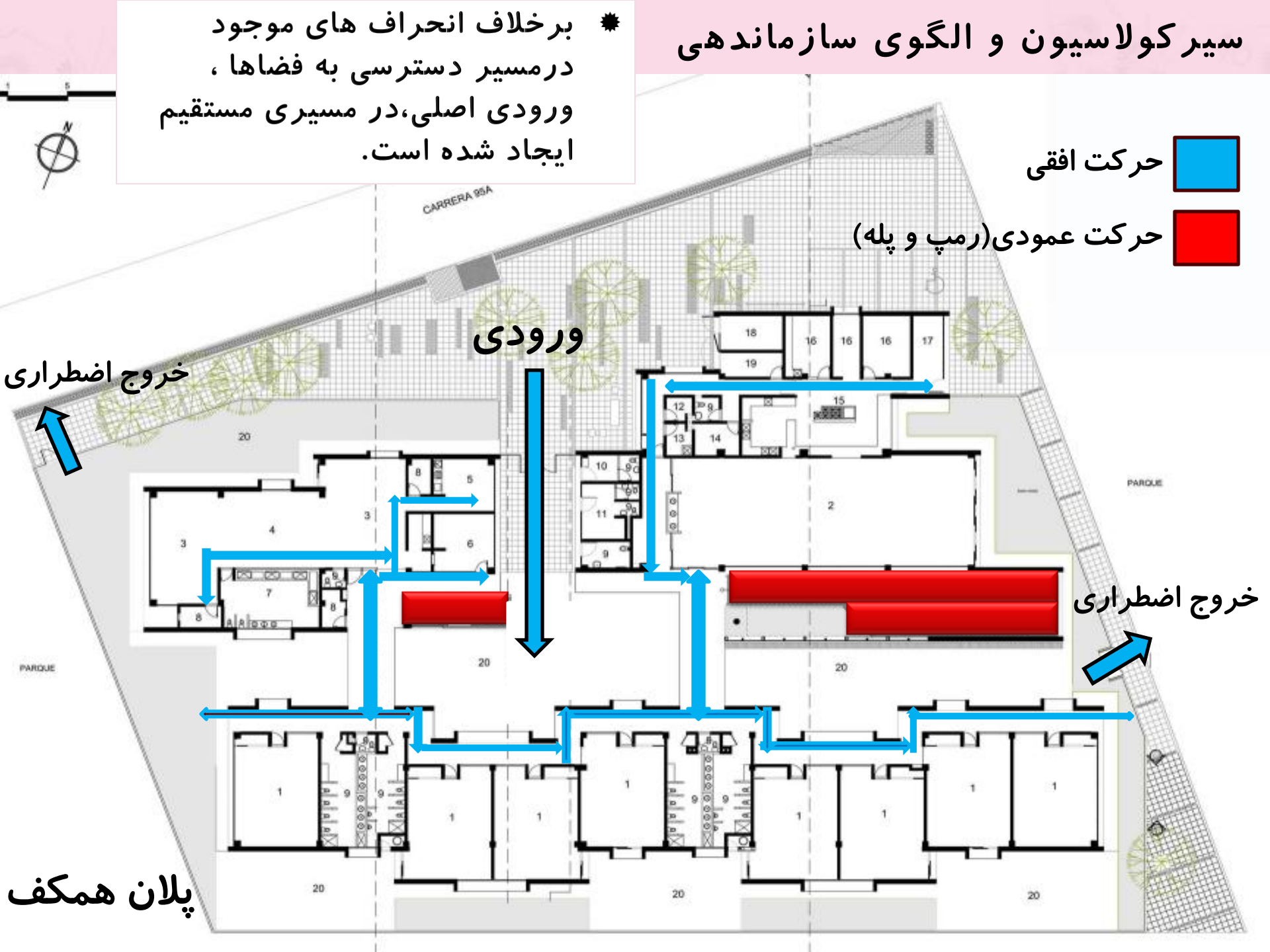
ورودی



خروج اضطراری



پلان همکف

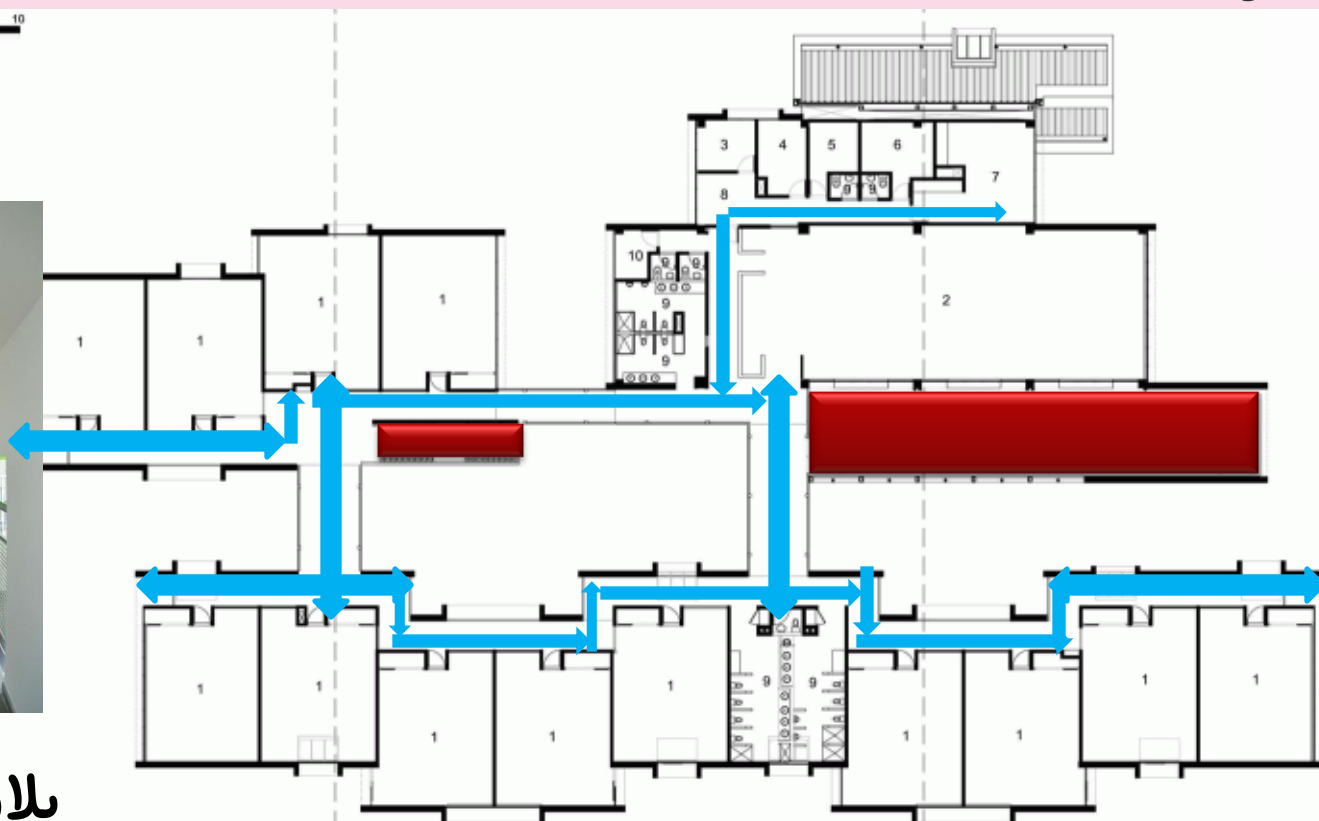


✱ ورود مستقیم به حیات مرکزی یک ارتباط بصری مستقیم را با رمپ و پله ای که به طبقه دوم منتهی میشود، برقرار می کند.

✱ سیرکولاسیون در این مهد بصورتی سازمان دهی شده است که در مسیر نمایشگاه آثار کودکان به چشم می خورد که به احجامی که در اطراف خیابان اصلی است متصل میشود.

✱ الگوی سازماندهی فضای بسته، خطی است که عملکرد آن در اینجا، راه ارتباطی است.

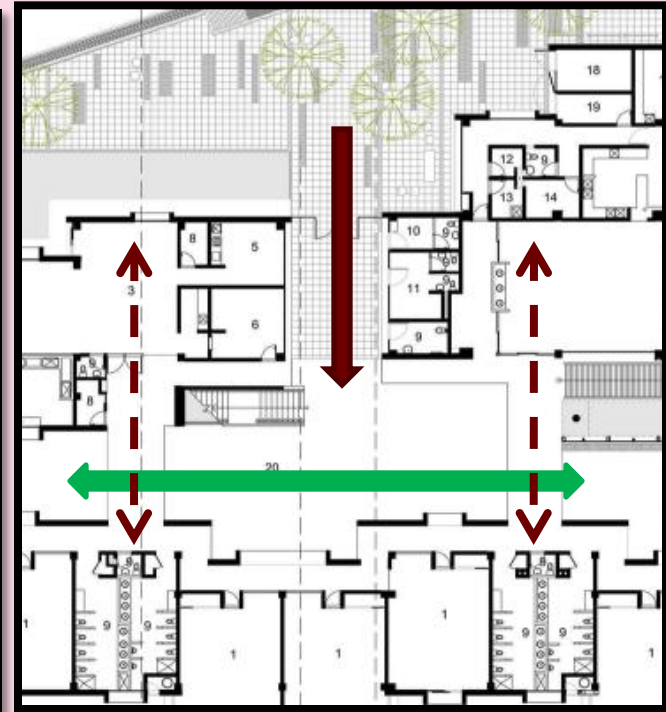
✱ مزیت شکسته شدن محور راهروها: ۱. امکان ایجاد بازشو و نورگیری و منظر را از ۳ طرف می دهد. ۲. بستن نور نامطلوب غرب



پلان طبقه اول

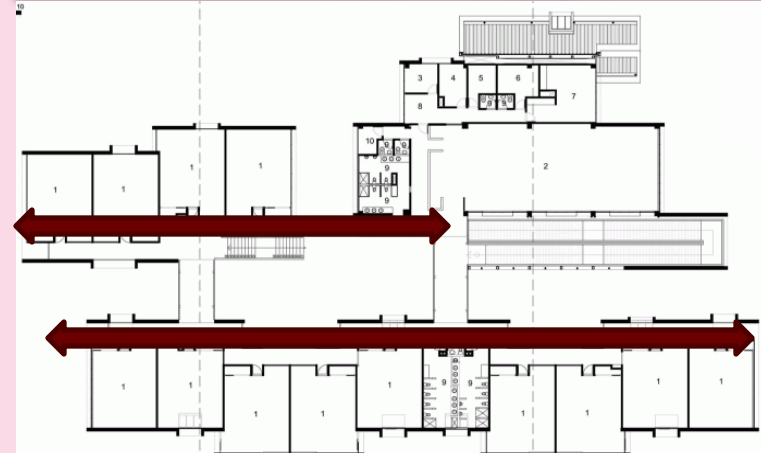
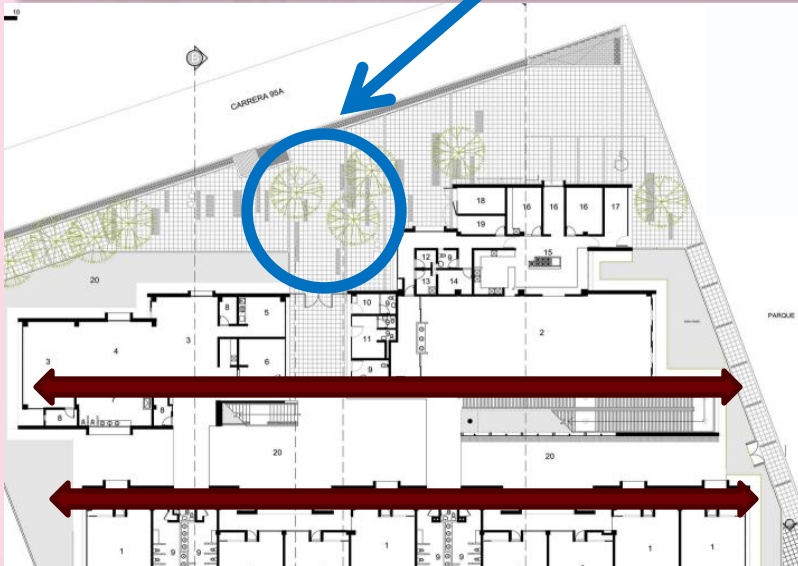
ورودی و بررسی پرو خالی در احجام :

✱ گذر از فضایی باریک و رسیدن به فضایی عریض در قسمت ورودی، نه تنها ورودی را شاخص کرده است بلکه کودکان را بیشتر به سمت مهد جذب میکند. کودک در ابتدای ورود به مهد با یک فضای چند منظوره بدون پوشش سقف مواجه میشود که امکان گردهمایی والدین و بچه ها را فراهم میسازد، این فضا بطور مستقیم با حیاط مابین ساختمان ها و خیابان اصلی ارتباط دارد (دسترسی آسان)، همچنین فضایی است برای سرگرمی کودکان در تمامی سنین که با یکدیگر تعامل می کنند و با روش های مختلف آموزش می بینند.



سازماندهی پروژه:

- پروژه شامل دوریل طولی است که مهد رابه دوبرخش مجزباتوجه به کاربری (خدماتی-اداری و آموزشی)، تقسیم کرده است. دسترسی به فضای خدمات از طریق خودروامکان پذیر است درحالیکه در اطراف فضای کلاس ها باید ایمنی لازم برای کودکان فراهم شود و دسترسی به آن بصورت پیاده امکان پذیر است.
- بنابراین جهت گیری فضاها بگونه ای بوده است که فضای آموزش کودکان بدور از الودگی صوتی باشد.



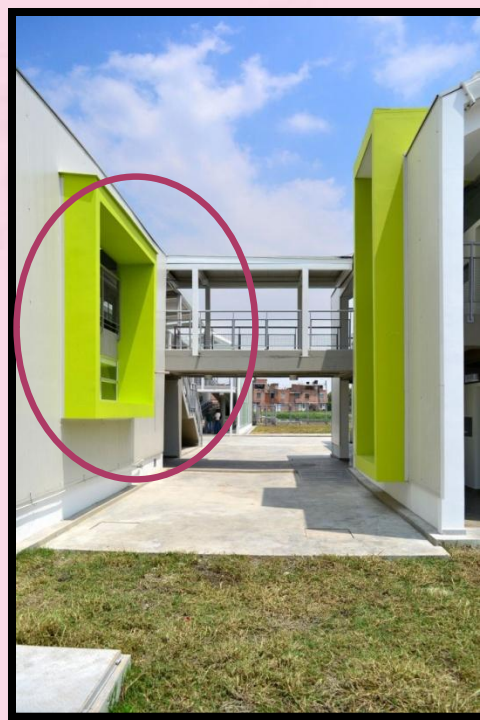
روابط فضایی محل بازی نقش حیاتی در پروژه دارند. مجاورت فضاهای سبز و محل بازی این امکان را به کودکان می دهد تا فعالیت های علمی (شناخت طبیعت) و مهیج را در کنار هم تجربه کنند.

نما

• با توجه به سادگی فرم کلاسها، حفره ها و گشودگی هایی که از نما بیرون زده اند، سطوح غیر یکنواختی را ایجاد کرده اند، که هر کدام از روزنه ها بوسیله به کاربردن رنگ تقویت میشوند.

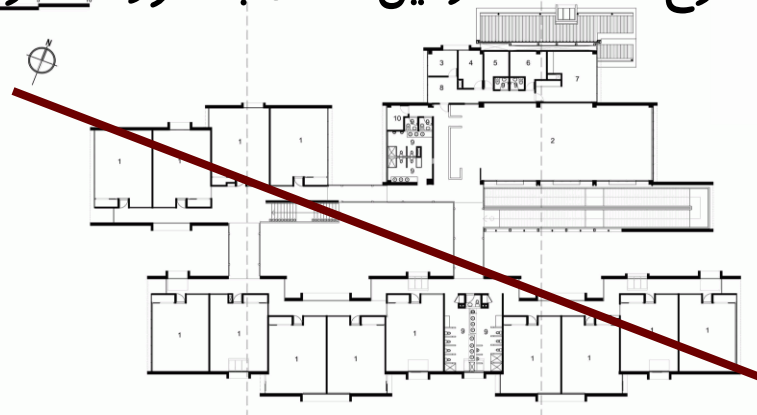
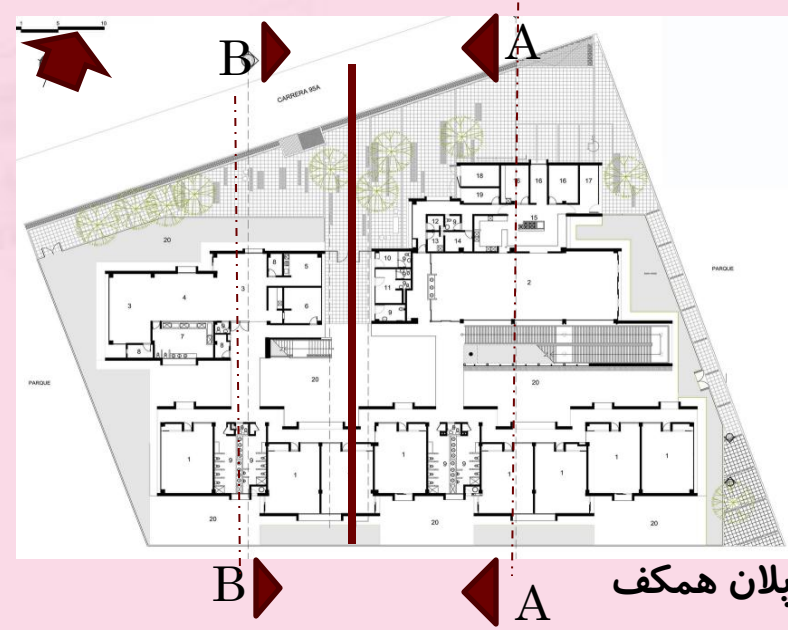
• پنجره هایی که از طبقه همکف تا اول، به طور یکسره ایجاد شده اند، ارتباط بین ۲ طبقه را بیشتر میکند.

• پوسته های خارجی دارای عایق حرارتی و صوتی می باشند، که صفحاتی با سوراخ های بسیار ریزاند که نور طبیعی و جریان هوا را بصورت کنترل شده عبور می دهد.



تعادل در پلان

در سمت راست ورودی ، تعداد فضاها کمتر و بزرگترند و در سمت چپ تعداد فضاها بیشتر و کوچکترند و این باعث تعادل طرح شده است و این تعادل به صورت قطری است.



پلان طبقه اول



ورودی

نمای شمال غربی



ALZADA SUR-ORIENTE



ALZADA NOR-ORIENTE

نمای شمال شرقی

نمای جنوب شرقی

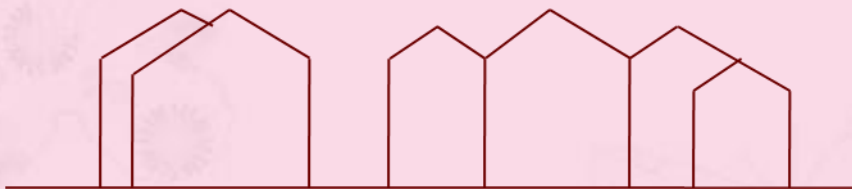


ALZADA SUR-OCCIDENTE

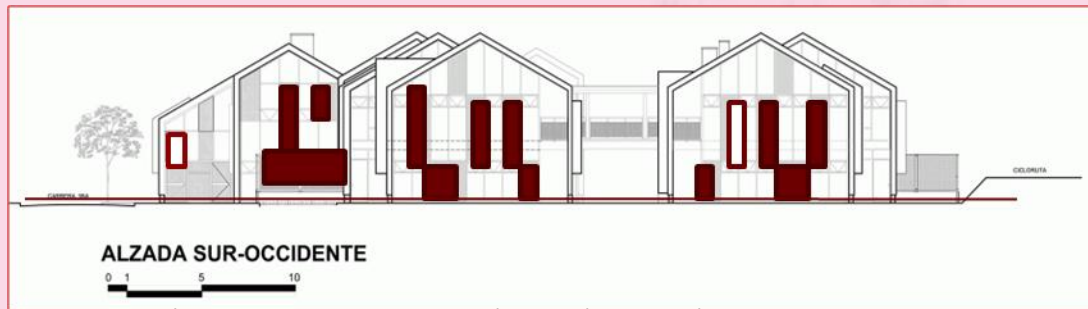
نمای جنوب غربی

تفکیک حوزه ها در نما، تعادل در نما را بر هم زده است.

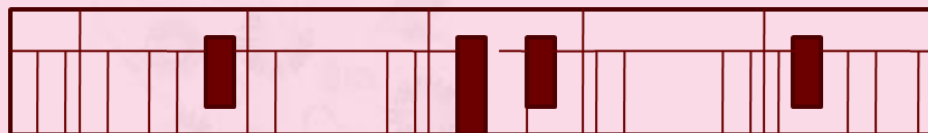
- پل ارتباطی ■
- اداری و خدماتی ■
- آموزشی ■



ترکیب و تاکید بر فرم خانه با توجه به تصویری که بچه ها از خانه در ذهن خود دارند.



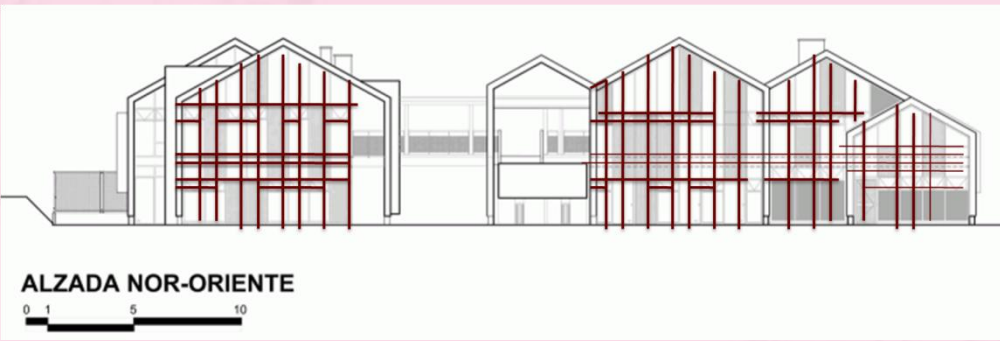
ریتم و تنوع موجود در باز شوها که مانع از از یکنواختی نما شده است



با توجه به کشیدگی نما سعی شده تا بوسیله باز شوها و خطوط عمودی موجود در نما تعادل ایجاد کند.



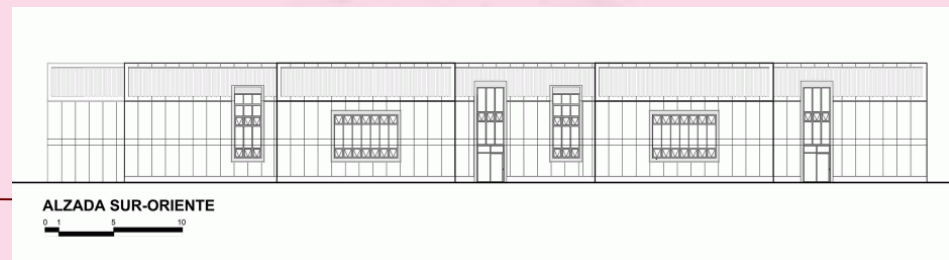
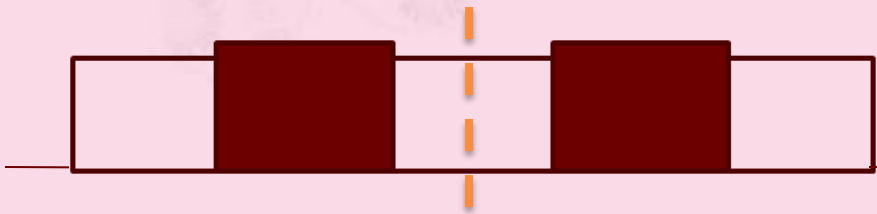
شاخص کردن ورودی مهد کودک از طریق کاهش ارتفاع ورودی .



خطوط اصلی سازمان دهنده نما که هم باز شوها را تعریف کرده وهم باعث ایاد تنوع در سطح وسیع نما شده است



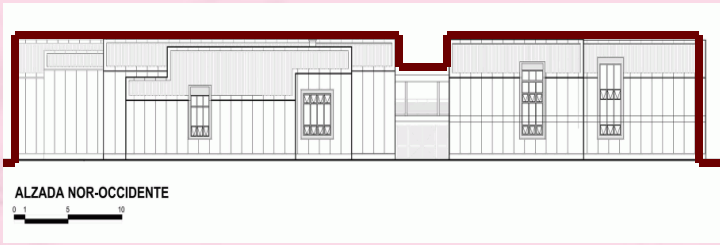
فرم های هندسی ساده و آشنا برای بچه ها در نما بکار رفته است .



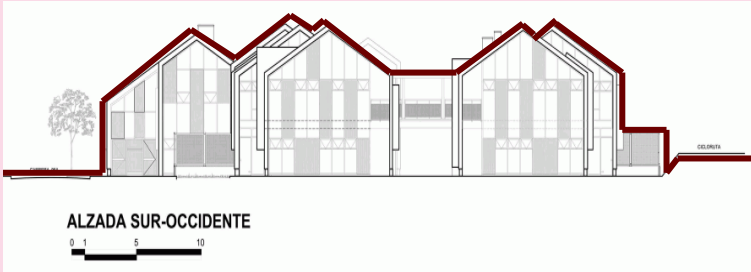
رعایت تقارن و تعادل در نما

اجزای تشکیل دهنده

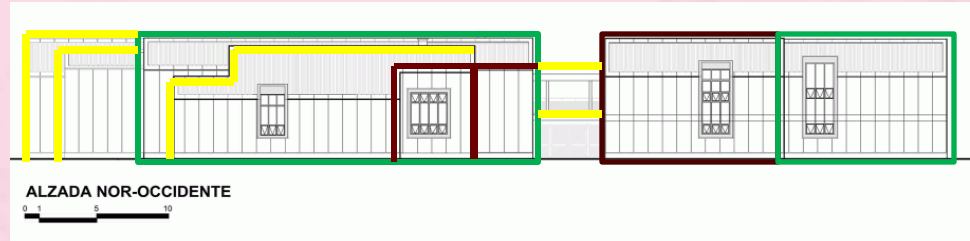
خط آسمان



تضاد در خط آسمان نماهای مختلف.



خط آسمان متنوع و دارای حرکت.



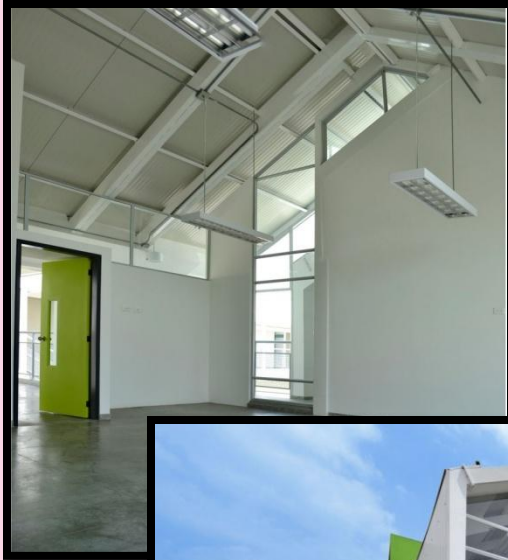
نور، رنگ، مصالح:

• مهد کودک از ۴ طرف نور می گیرد، همچنین خالی کردن و ایجاد فاصله بین احجام، باعث شده نور بیشتری به فضای داخل بیاید. کلاس ها از سمت جنوب شرق و جنوب غرب نور میگیرند و بخش اداری و خدماتی از سمت شمال شرق

و شمال غرب نور میگیرند.

• ارتفاع بازشوها متناسب با قد کودک است. (تصویر ۱)

• با وجود ارتفاع زیاد سقف، با پایین آوردن چراغ ها، فضا را با ابعاد کودک متناسب کرده است.



۱



۲

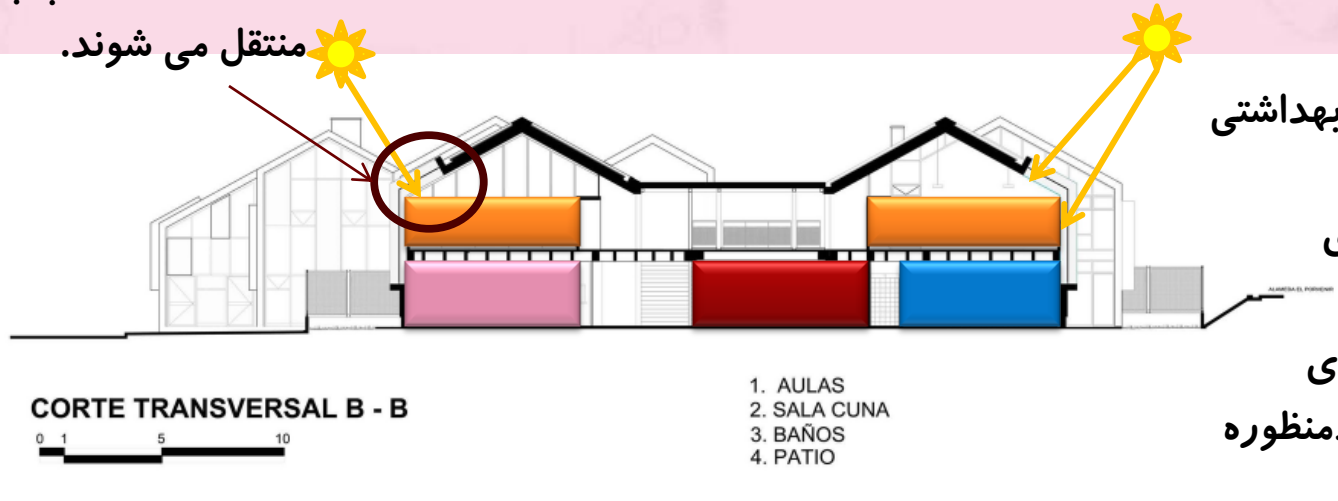


• این بنا شامل دو نوع پوسته خارجی میباشد که یکی دیوارهای ساندویچ پانلی هستند که یک پوسته پیوسته و غیر یکنواختی را ایجاد کرده است. و دومی سطوح شیشه ای هستند که به وسیله ی یک سری صفحات رنگی جلوه های نوری زیبایی را در داخل بنا ایجاد میکنند. (تصاویر ۱ و ۲) و رنگ این صفحات همخوان با فضای سبز پیرامون آن است.

مقاطع:

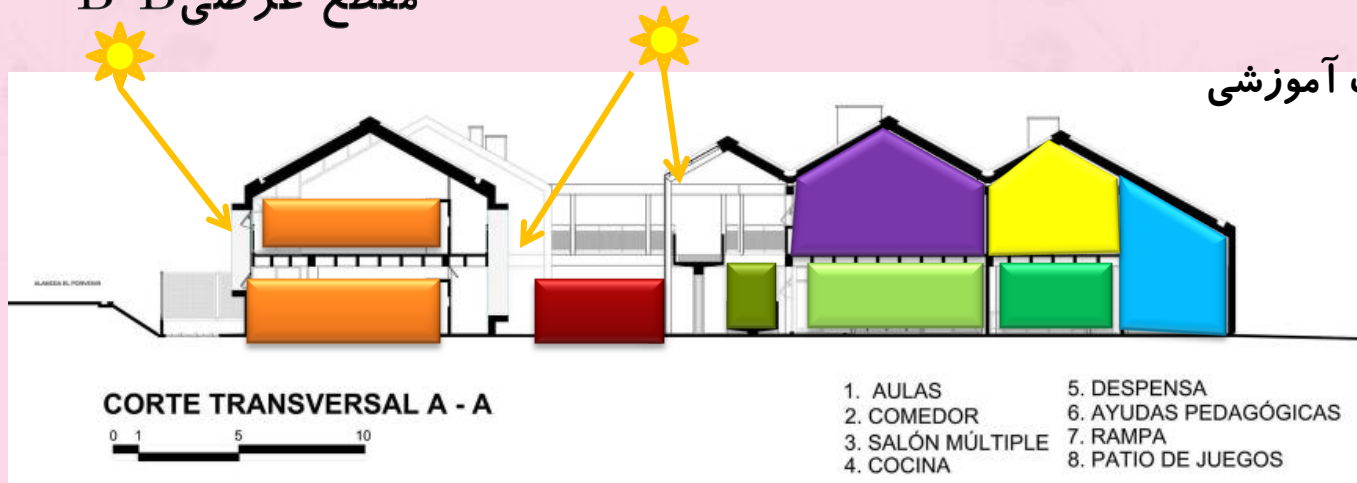
برای جلوگیری از جمع شدن آب باران
بام روی پنجره ها، تورفتگی هایی ایجاد
شده است که آب با ناودونی به پایین

منتقل می شوند.



- سرویس بهداشتی
- کلاس
- فضای بازی
- گلخانه
- ناهارخوری
- سالن چندمنظوره
- آشپزخانه
- آبدارخانه
- اتاق کمک آموزشی
- ریمپ

مقطع عرضی B-B



مقطع عرضی A-A

به منظور جلوگیری از تابش خورشید قاب پنجره ها از سطح نما
بیرون زده اند و به عنوان سایه بان عمل میکنند.

نمونه خارجی سوم

مهد کودک Adja

معمار: Jure Kotnik

سال ساخت: ۲۰۱۱

موقعیت: اسلوونی

منبع: www.archdaily.com

سایت

مهد کودک الحاقی



مهد کودک موقتی



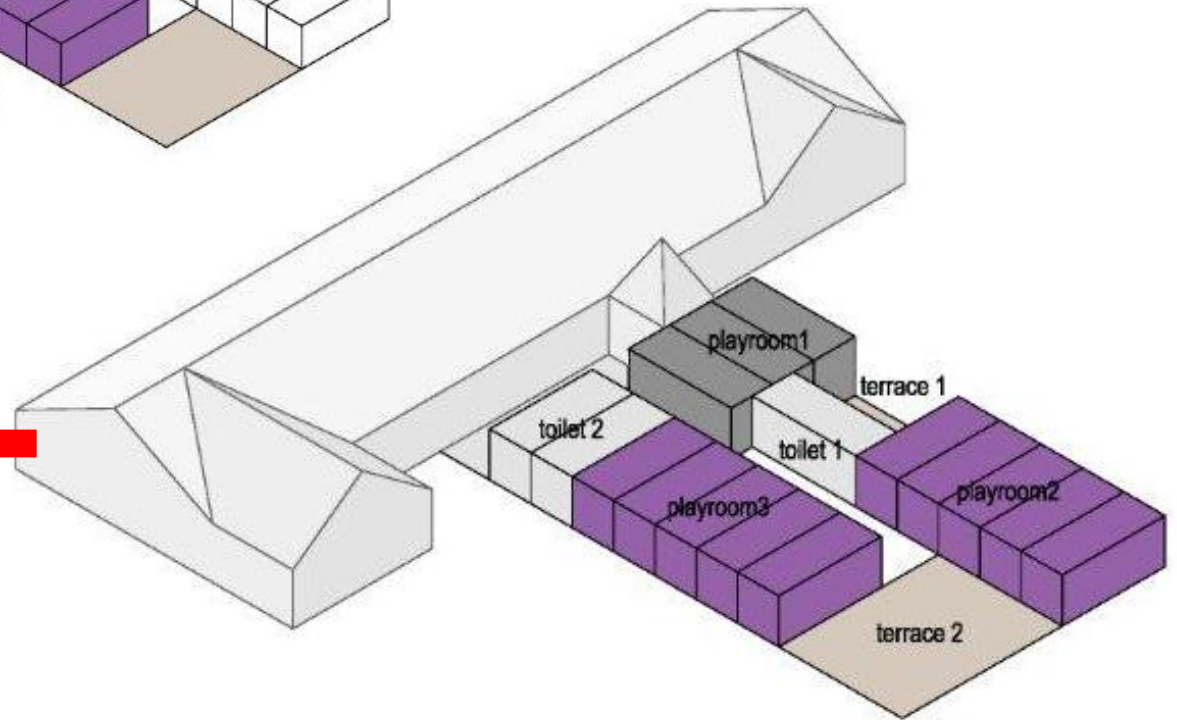
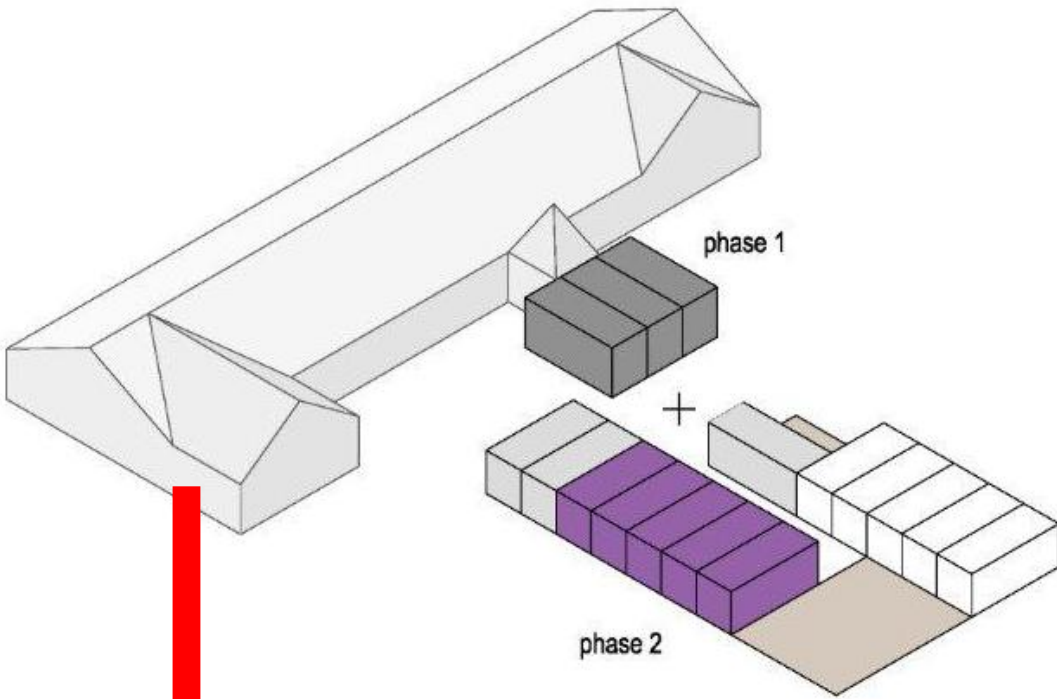
پیشین

منطقه مسکونی




مهد کودک موقتی پیشین، در واقع یک خانه مسکونی بوده که برای زمانی که با کمبود مهد کودک مواجه بودند به عنوان یک راه حل سریع استفاده می شده است. بعداً مهد کودک جدید در همسایگی آن ساخته شده است.

قسمت های مختلف مهد کودک سازماندهی شدند و با مهد کودک موقتی ترکیب شدند و با یک سقف به هم پیوستند. فضاهای میانی هم، برای هدف های مختلف مانند اتاق رختکن و هال ورودی چند منظوره استفاده می شوند.

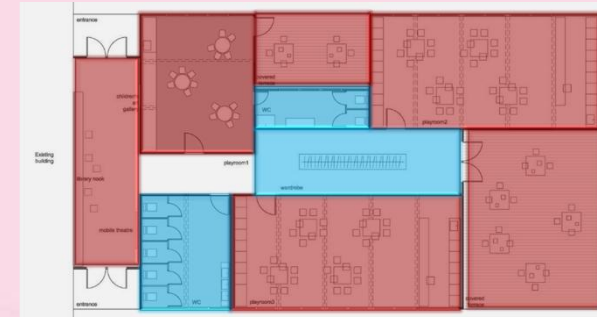


مهد کودک موقتی پیشین

حوزه بندی فضاها


آموزشی 


خدماتی 



عملکرد فضاها

اتاق بازی  هال ورودی 

سرویس بهداشتی 


تراس سرپوشیده 


رختکن 

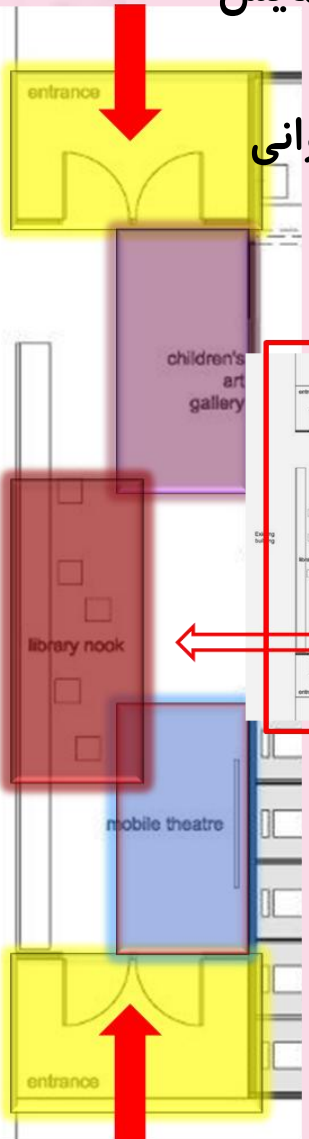
هال ورودی چند
منظوره از دو طرف
قابل دسترس است و
میتواند علاوه بر
عملکردهای بالا فضای
بازی بچه ها نیز باشد.

گالری هنری 

صفحه نمایش 

کتاب خوانی 

ورودی 

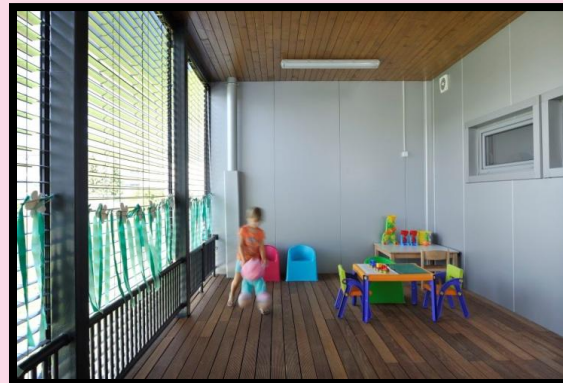


Existing building





تراس های سرپوشیده که در مواقع آب و هوای نامساعد میتواند فضای بازی بچه ها در هوای آزاد را تامین کند.
 سقف و کف این تراس ها از چوب درخت ساج است. یکسان بودن مصالح کف و سقف سبب توجه و ارتباط بیشتر کودکان با فضای سبز بیرون می شود.

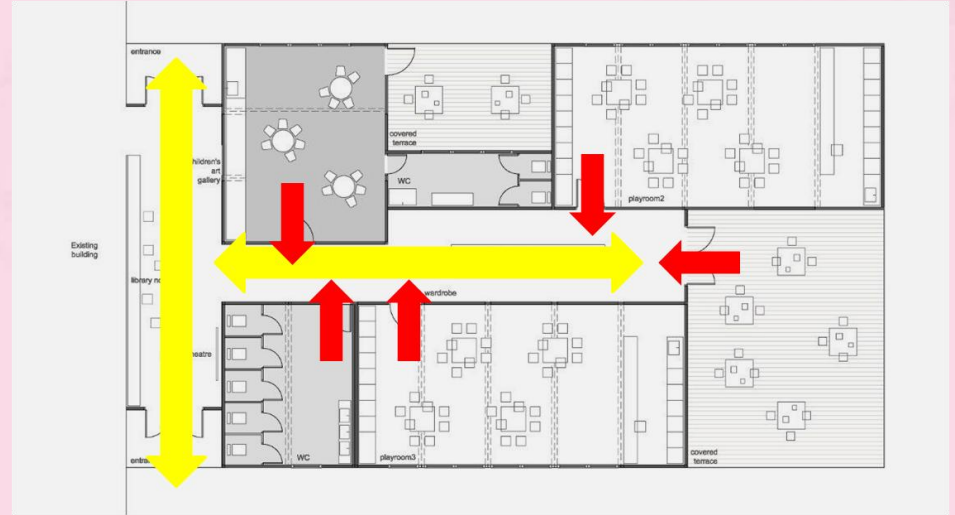


پرده های کرکره ای متحرک خارجی که میتوانند با توجه به آب و هوا و میزان نور مورد نیاز به راحتی باز و بسته شوند.

سیر کولاسیون و الگوی سازماندهی نمای خارجی آهنربایی

آهنرباهای سبک که بچه ها می توانند به آسانی آنها را جابه جا کنند.

ظاهر مهد کودک تغییر دائمی دارد و می تواند تصور و خیال کودکان هر روز را نگه دارد. به عنوان اولین نمای خارجی آهنربایی در جهان به نشانی برای این مهد کودک تبدیل شده است.



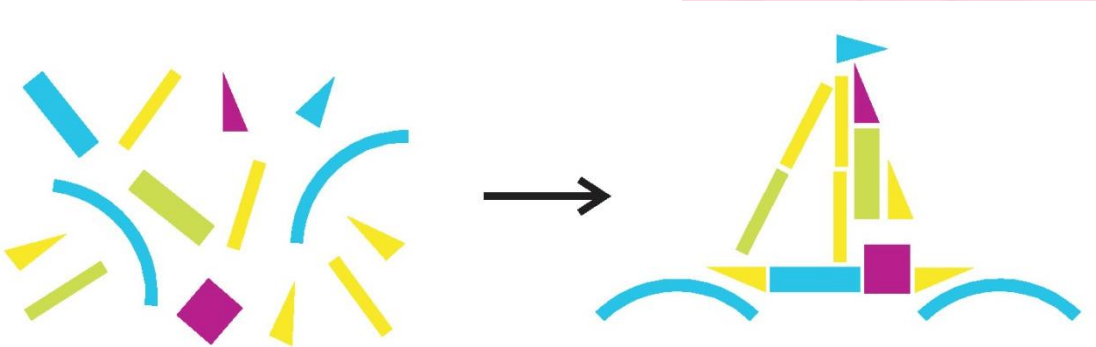
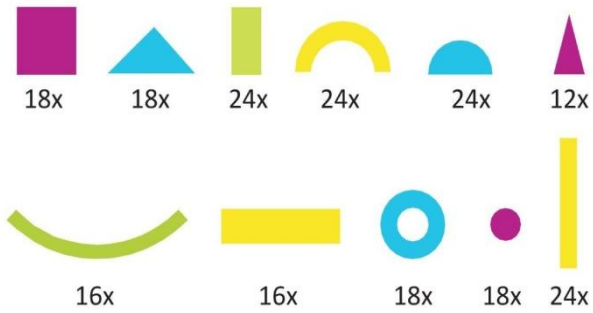
اتاق های بازی و تراس سقف دار و سرویس بهداشتی همه به صورت آزاد و روان به اتاق رختکن و هال ورودی چند منظوره مرتبط اند.

الگوی سازمان دهنده این طرح، خطی است که شامل فضاهای عملکردی هال ورودی و رختکن می باشد.



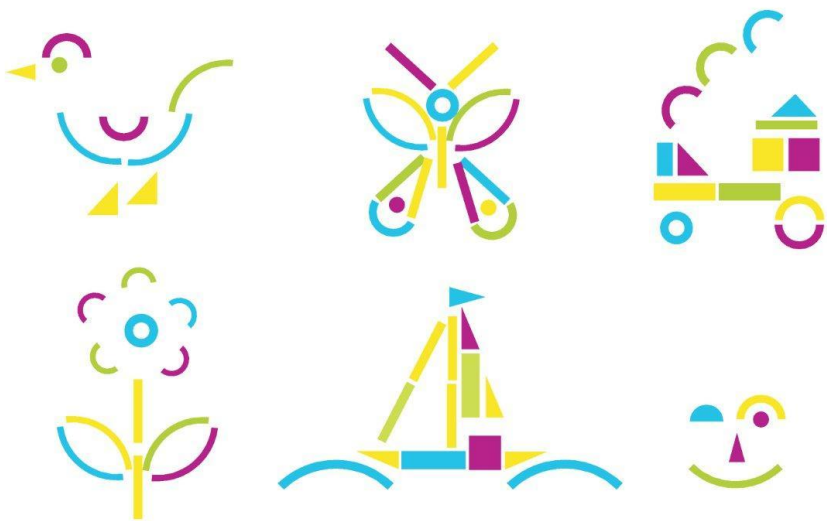
مزایای نماهای آهنربایی :

- به بچه ها اجازه میدهد که آهنرباها را به شکل های مختلف مانند حیوانات، وسایل نقلیه، ساختمان ها و طرح های خیالی مرتب کنند.



- به بهبود مهارت حل مشکلات، خلاقیت، جور کردن رنگ ها، شکل ها و اندازه ها کمک می کند.

- به بهبود هماهنگی چشم و دست کمک می کند.



- به بالا بردن خلاقیت و هوشمندی، IQ و EQ کمک می کند.

- یک وسیله آموزشی برای معلمان است و می تواند به فرایند یادگیری کمک کند.

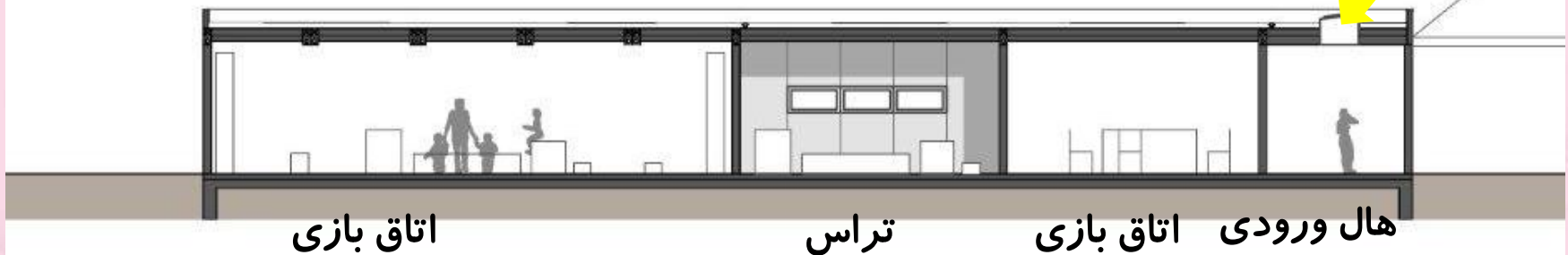
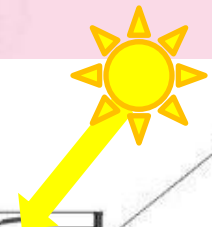
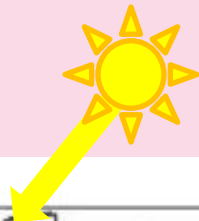
پوشش فضای باز : چمن

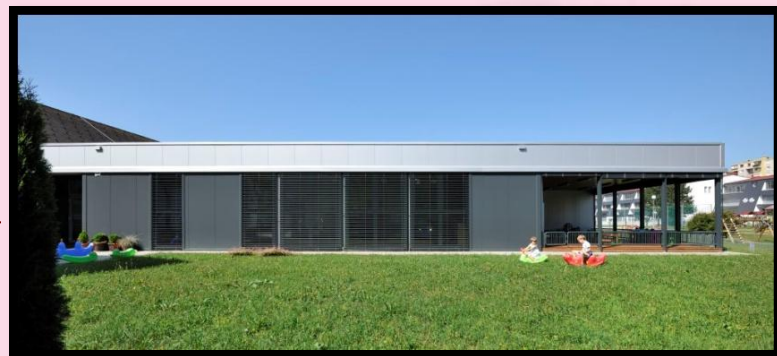


برد های نمای خارجی در برابر آتش مقاوم هستند و با استانداردهای بازده انرژی بالا منطبق اند.

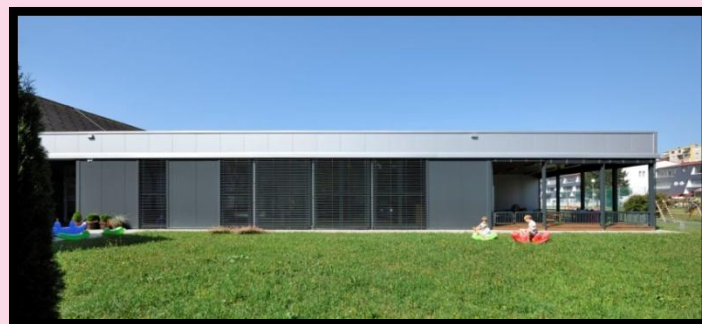
نور گیری

نور گیری اتاق رختکن و هال ورودی از سقف می باشد.





فرم های هندسی بکاررفته در نما که باعث ایجاد تعادل در نما شده است.



ریتم موجود در نما و بازشو ها

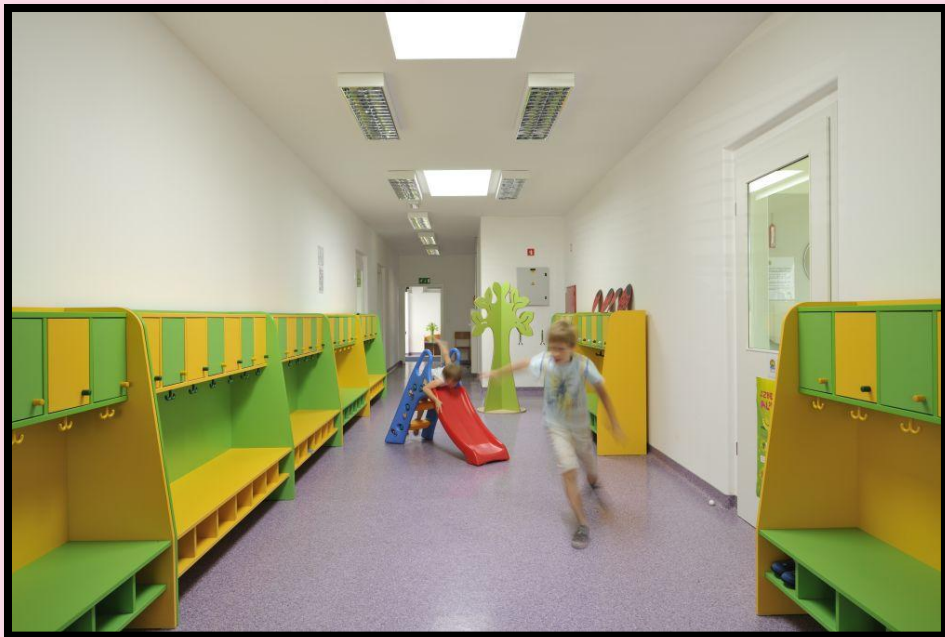


استفاده از نمای آهنربایی بمنظور ایجاد تنوع در نما و ایجاد امکان آموزش برای کودکان

فضاهای داخلی

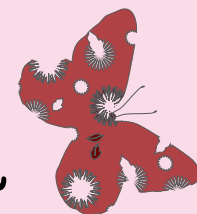
اتاق های بازی نور کافی دارند و بسیار روشن هستند.

دیوارهای اتاق های بازی صیقلی هستند و این باعث می شود بچه ها ارتباط بصری خوبی با فضای سبزیرون برقرار کنند.



اتاق رختکن میتواند فضایی برای بازی بچه ها نیز باشد.

فهرست منابع فصل دوم



۱. مطالعات اینترنتی: www.archdaily.com

۲. مطالعات کتابخانه ای :

کلارک. راجراچ-پاوز مایکل، ۱۳۷۹، ماهیت معماری، مترجم: احمدی نژاد محمد، تهران، نشر خاک
عکس ها :

۱. مطالعات میدانی : مهد کودک دانشگاه اصفهان

۲. www.google.com

با تشکر از مسئولین مهد کودک دانشگاه اصفهان که با ما همکاری نمودند.

