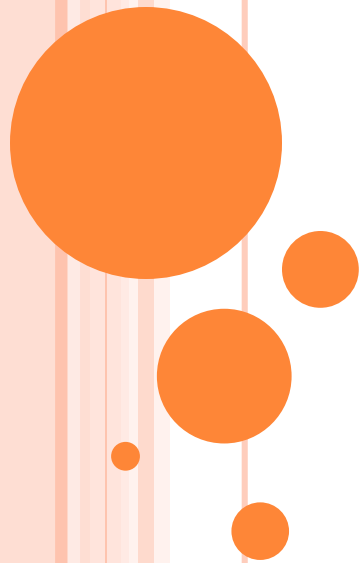


معماری مدرن متعالی

درس معماری معاصر



- ❖ وضعیت کلی معماری غرب بین دو جنگ جهانی
- ❖ مدرسه باهاس (Bauhaus)
- ❖ سبک بین الملل (International style)
- ❖ کانستراکتیویسم (Constructivism)
- ❖ لوکوربوزیه (Le Corbusier)
- ❖ معماری ارگانیک (Organic Architecture)



❖ وضعیت کلی معماری غرب بین دو جنگ جهانی



- اوج معماری مدرن بین دو جنگ جهانی یعنی دهه های ۲۰ و ۳۰ قرن بیستم میلادی .
- در اروپا و امریکا
- سبکهای رایج در غرب تا قبل از پایان جنگ جهانی اول :
- نئوکلاسیک
- رمانتیک
- التقاطی
- همه این سبکها تاریخ گرا بودند.
- مکتب شیکاگو پس از ۲۰ سال در مقابل سبکهای تاریخ گرا دوام نیاورد.
- نهضت هنر نو بلارقیب نبود و بسیاری از ساختمانها در اروپا همچنان به سبکهای مختلف تاریخی احداث می شدند.



- با پایان جنگ جهانی اول و نیاز شدید به ترمیم خرابی های جنگ و تولید انبوه ساختمان گرایش به سمت معماری مدرن افزایش یافت.
- استفاده از تکنولوژی روز ، مصالح مدرن ، پیش ساختگی ، عملکردگرایی و دوری از سبکهای پرزرق و برق تاریخی مورد توجه قرار گرفت.
- یکی از موضوعات کلیدی و مهم در این دوره مساله صنعت و تکنولوژی بود.



معماران صاحب نام این دوره

- والتر گریپوس، میس وندروهه و لوکوروبوزیه :
- سعی در قطع وابستگی های معماری مدرن به گذشته و تاریخ گرایبی داشتند.
- هوگو هرینگ ، فرانک لوید رایت ، آوار آلتو :
- خواهان استفاده از امکانات مدرن برای رسیدن به یک معماری همگون با طبیعت بودند.



❖ مدرسه باهاس (Bauhaus)



- در سال ۱۹۱۹ والتر گریپوس رئیس **مدرسه هنرها و صنایع دستی** در شهر وایمار آلمان شد و نام آن را به **((باهاس))** تغییر داد.
- **((باهاس))** در لغت به معنای خانه معمار است.
- در این مدرسه هنرمندان و معماران با هم کار می کردند و تا پایان جنگ جهانی اول صنایع دستی در این مدرسه تدریس می شد.
- بعد از جنگ جهانی اول مدرسه بیشتر به سمت طراحی صنعتی و فرمهای مکعب شکل ساده گرایش پیدا کرد.
- موضع گریپوس که به عنوان تفکر و بینش غالب مدرسه باهاس تبیین شد وحدت هنر و تکنولوژی بود.
- او معتقد بود که در تکنولوژی و تولیدات صنعتی زیبایی و هنر وجود دارد.
- لذا از مصالح مدرن بدون هر گونه تزئینات در طرحهای تولیدات صنعتی این مجموعه استفاده شد.



- از نظر گریوس و سایر همفکران او زیبایی هواپیما در پرواز ،
لوکوموتیو در حرکت بر روی ریل و دستگیره در باز کردن است.
- در سال ۱۹۲۴ به دلیل فشارهای سیاسی مدرسه به شهر دسوا در
آلمان منتقل شد.
- در سال ۱۹۲۵-۲۶ ساختمان مدرسه باهاس طراحی و اجرا شد .
- بر سر در این مدرسه عبارت ((فرم تابع عملکرد)) نصب شد.
- از نظر والتر گریوس یک ساختمان مدرن باید :
 - تزئینات ، تحریفات زائد و بی مورد و جزئی گرائی نداشته باشد.
 - جهان مکانیکی و جابه جایی سریع معاصر را منعکس کند.



□ فرم ساختمانهای
مختلف مدرسه باهاس
، بر اساس
عملکردهای متفاوت
هر یک شکل گرفته
است.

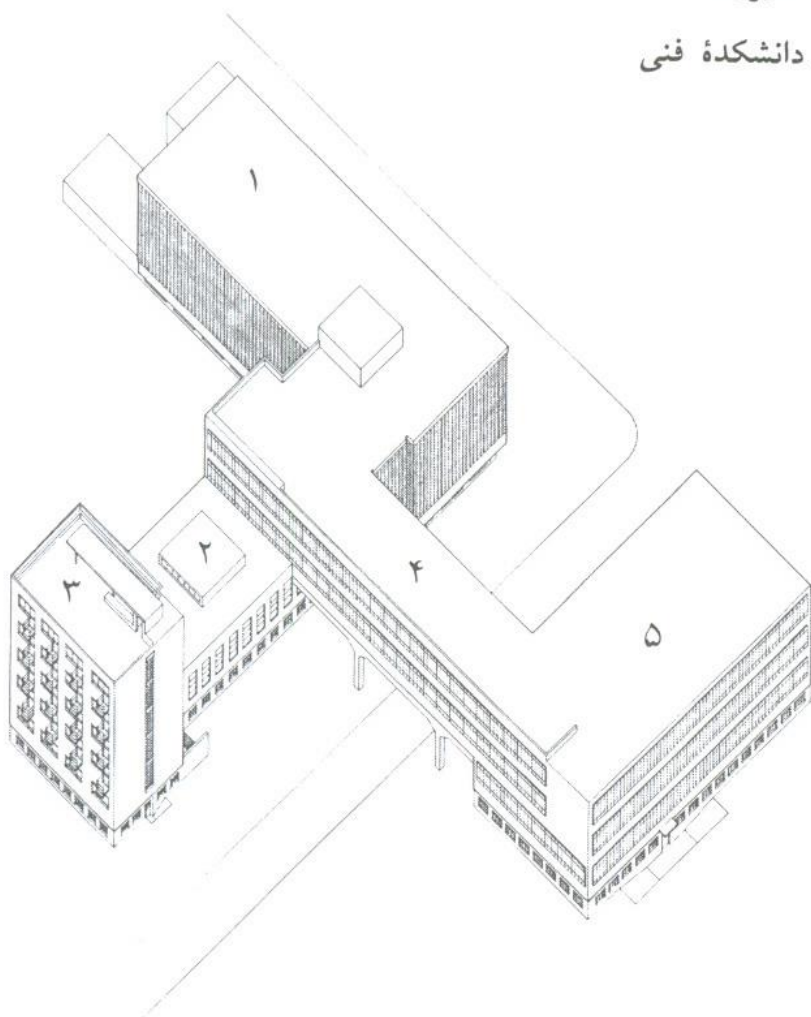
۱. کارگاه ها

۲. آمفی تئاتر و رستوران

۳. خوابگاه های دانشجویی

۴. مدیریت

۵. دانشکده فنی

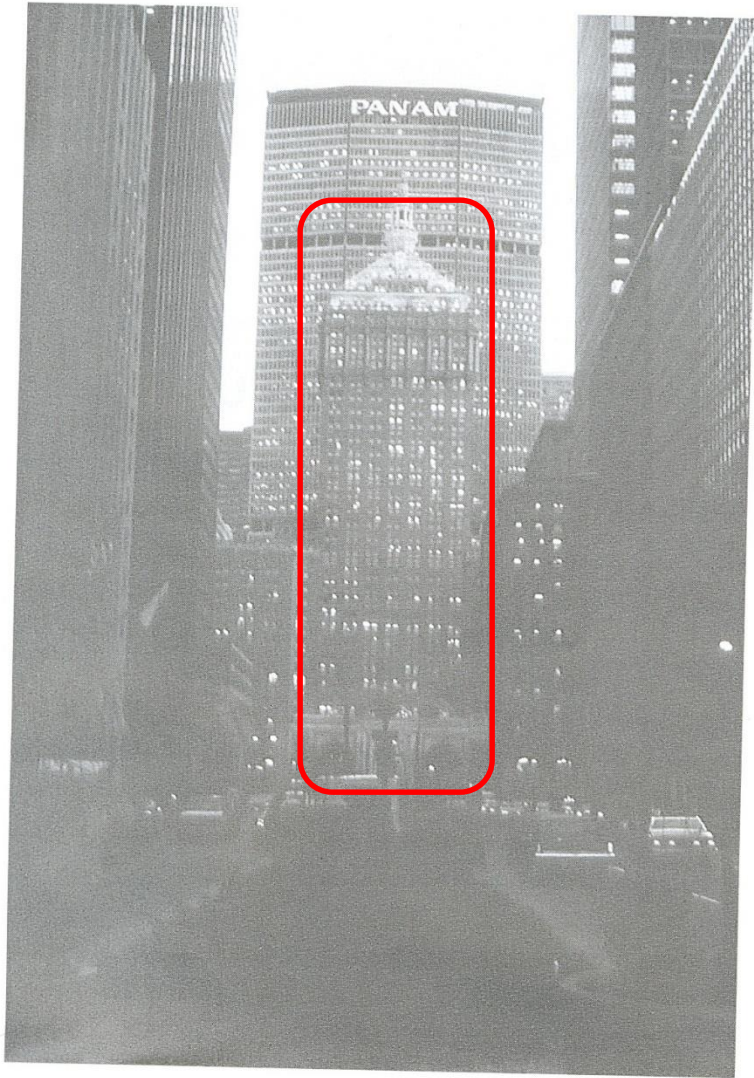


01



- ❖ تا سال ۱۹۳۲ به ترتیب هانز مایر سوئدی و میس ونده رو به ریاست مدرسه انتخاب شدند.
- ❖ در سال ۱۹۳۲ میس ونده رو مدرسه را به برلین منتقل نمود.
- ❖ اما نازی ها آن مدرسه را نیز تعطیل کردند.
- ❖ نازی ها علاقه به یک معماری با عظمت و جاودانه همچون معماری کلاسیک داشتند.
- ❖ تمامی فعالیتهای هنری و روشنفکری می بایست تحت نظر آنها صورت میگرفت.
- ❖ لذا عقاید مدرن و متمایل به چپ مدیریت مدرسه نمی توانست جایی در حکومت نازی ها داشته باشد.
- ❖ باهاس مهم ترین مدرسه هنری در دهه ۱۹۲۰ و اولین مدرسه معماری مدرن بود.





- ❑ مهمترین کارهای گروپیوس :
- ❑ سفارت امریکا در شهر آتن
- ❑ ساختمان پان امریکن
- ❑ در نیویورک
- ❑ گروپیوس تا اواخر خود به نقش و اهد مرتبط با آن معتقد بود.

ساختمان پان امریکن



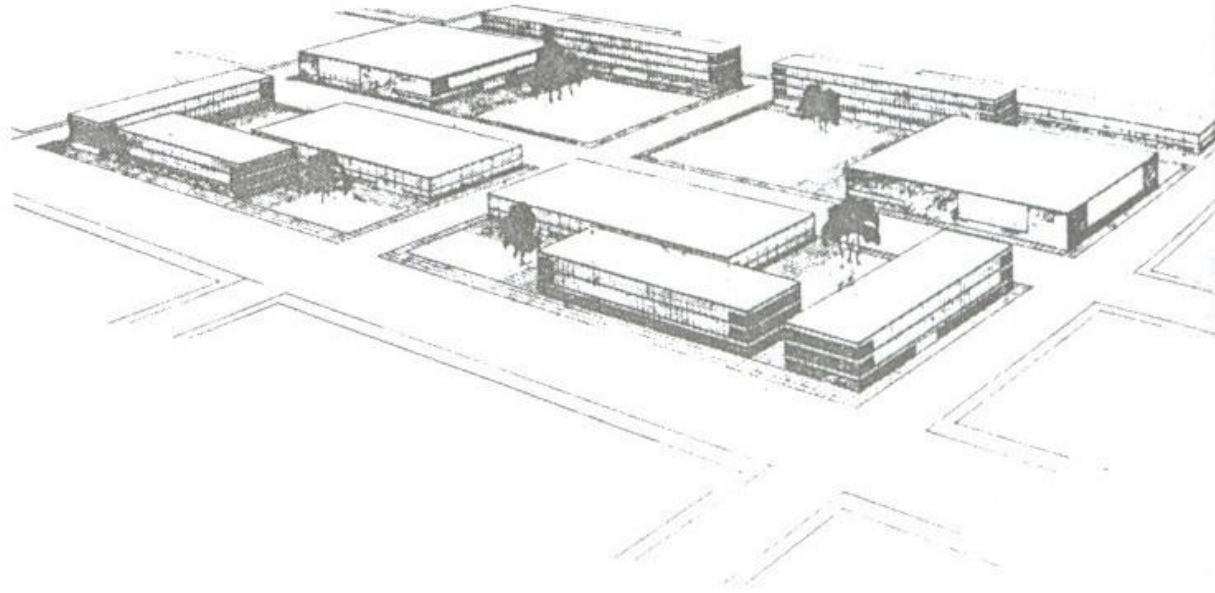
میس ونده رو

- ❑ دیگر رئیس مهم مدرسه باهاس و معمار نامدار قرن بیستم.
- ❑ کارهای اولیه او تحت تاثیر سبک نئو کلاسیک بود.
- ❑ بعد از جنگ او به سمت معماری مدرن گرایش پیدا کرد.
- ❑ بی شک او استاد ممتاز بکارگیری مصالح مدرن ، مانند شیشه و فولاد بود.
- ❑ ساختمانهای او مکعب شکل و ساده بودند و عمدتاً با شیشه و فولاد و بدون تزئینات پوشیده میشدند.
- ❑ در سال ۱۹۲۱ ماکت یک آسمانخراش را ساخت که دیوارهای خارجی آن فقط با شیشه پوشش شده بود.
- ❑ در آن زمان اجرای چنین کاری مشکل بود.
- ❑ ولی در حال حاضر اکثر ساختمانها در سراسر جهان با شیشه پوشش می شوند.



- طراحی پاریس در نمایشگاه بارسلون ۱۹۲۹
- طراحی سایت جدید برای دانشگاه ایلی نویز در آمریکا ۱۹۳۹
- در این سایت مکعب های بسیار زیبایی برای عملکردهای مختلف باشیسه و فولاد اجرا شد.
- ساختمانهای میس ونده رو از دهه ۳۰ میلادی تا کنون در غرب و سرتاسر جهان به صورت الگوی ساختمانهای بلند مرتبه دولتی و تجاری در آمده است.

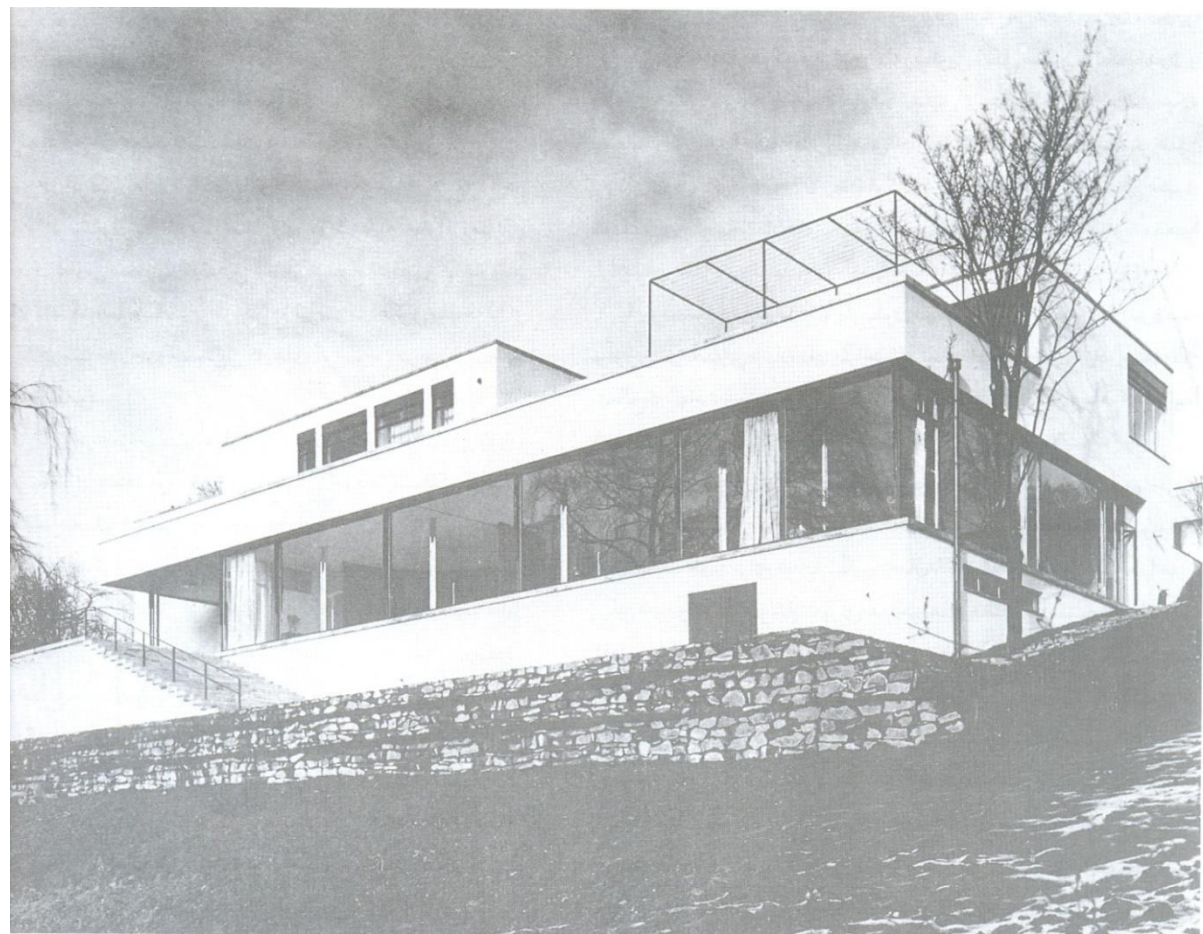




مکعب های زیبای میس ونده رو در سایت موسسه ایلی نويز
(IIT) ، شیکاگو ۱۹۳۹ ، نشان دهنده دانشکده های مختلف



میس و نده رو در
طرحهای خود به
ندرت از خطوط
مورب استفاده می
کرد. سادگی و
خطوط مستقیم از
مشخصه های
کاراین معماراست.



ویلای توگندات در برنو ، آلمان (۱۹۲۸-۳۰)



❖ سبک بین الملل (International style)



- در سال ۱۹۳۲ نمایشگاهی به نام ((سبک بین المللی)) در موزه هنرهای معاصر نیویورک برگزار شد.
- برگزارکنندگان:
- فیلیپ جانسون و هنری راسل هیچکاک
- در این نمایشگاه طرحهای معماران نامدار مدرن بالاخص میس ونده رو عرضه شد.
- نظریه فکری سبک بین الملل :
- ساختمان باید فاقد هر گونه خصوصیات منطقه ای ، شهری ، محله ای ، و آب و هوایی باشد.
- همچون تولیدات صنعتی مانند اتومبیل ، هواپیما ، یخچال ، رادیو و دیگر تولیدات
- همان رادیویی که در پاریس یا لندن استفاده می شود قابل استفاده در روستاهای افریقا نیز می باشد.



- گفته میس ونده رو :
- ((less is more ، کمتر بیشتر است))
- یعنی ساختمان باید فاقد هر گونه تزئینات و اجزای اضافه باشد.
- این گفته مشخصه سبک میس ونده رو و در نهایت سبک بین الملل بود.



استادان دیگر باهاس

- واسیلی کاندینسکی (۱۸۶۶-۱۹۴۴)، نقاش پیشگام روس تبار
- پلی کلی (۱۸۷۹-۱۹۴۰)، نقاش و نظریه پرداز سوئسی
- یوهانس ایتن (۱۸۸۸-۱۹۶۷)، هنرمند اکسپرسیونیست سوئسی
- پس از ایتن : موهولی ناگی (۱۸۹۵-۱۹۴۶) هنرمند مجاری تبار کانستراکتیویست.



❖ كانسٽراڪٽيويسم (Constructivism)



- خاستگاه شوروی
- از سبک‌های مهم برای تبیین اصول و ارائه ساختمانهای مدرن در بین دو جنگ جهانی
- تنها سبکی است که در چند سده اخیر بر معماری شوروی تاثیر گذاشته است.



وضعیت سیاسی و اجتماعی شوروی در دهه ۱۹۱۰

- ❑ روسیه تزاری در ۱۹۱۴ با آلمان وارد جنگ شد.
- ❑ روسیه خسارات و تلفات بسیاری در این جنگ متحمل شد.
- ❑ اکتبر ۱۹۱۷ انقلاب سوسیالیستی به رهبری ((لنین))
- ❑ از ۱۹۱۷ تا ۱۹۲۰ جنگ بین دولت جدیدالتاسیس سوسیالیستی و طرفداران روسیه تزاری.
- ❑ از ۱۹۱۴ تا ۱۹۲۰ حدود ۲۰ میلیون نفر در بحرانه‌ها و جنگ‌های داخلی و خارجی روسیه کشته شدند.
- ❑ در سال ۱۹۲۰ تولیدات کشاورزی هنوز به نصف میزان تولید در ۱۹۱۳ نرسیده بود.
- ❑ تولیدات ساختمانی تقریبا متوقف شده بود.
- ❑ مشکل مسکن بزرگ و غیر قابل حل شده بود.
- ❑ در بحبوحه این بحرانه‌ها سبکی به نام کانستراکتیویسم در شوروی ظاهر میشود.

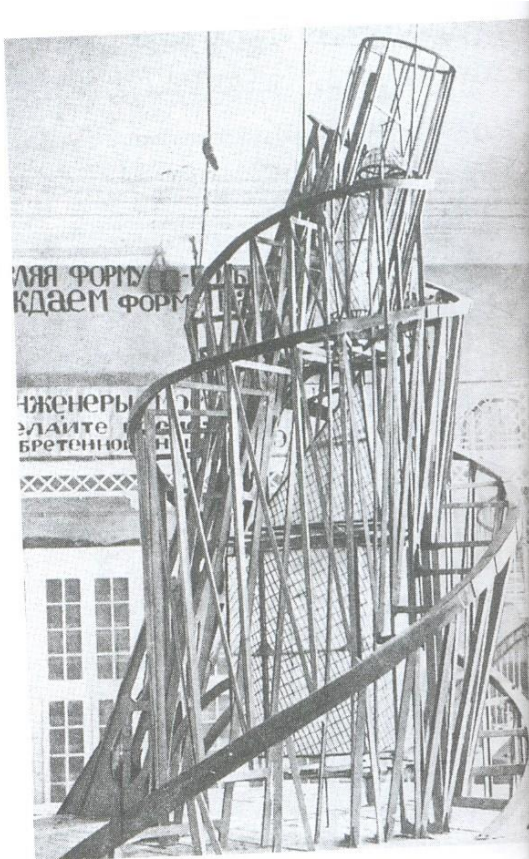


ظهور کانستراکتیویسم

- این سبک در بین عده ای از نخبگان هنری که عمدتاً نقاشان و مجسمه سازان و معماران بودند بعد از انقلاب سوسیالیستی در شوروی مطرح شد.
- کانستراکتیویست ها خود را مدرنیستهای شوروی معرفی می کردند.
- هم سوسیالیسم به عنوان یک مشی سیاسی و هم کانستراکتیویسم به عنوان یک سبک هنری خواستار پیشرفت ، توسعه ، ترقی ، تعالی و بازسازی شوروی از طریق اتکا به علم و تکنولوژی بودند.



بنای یادبود بین الملل سوم



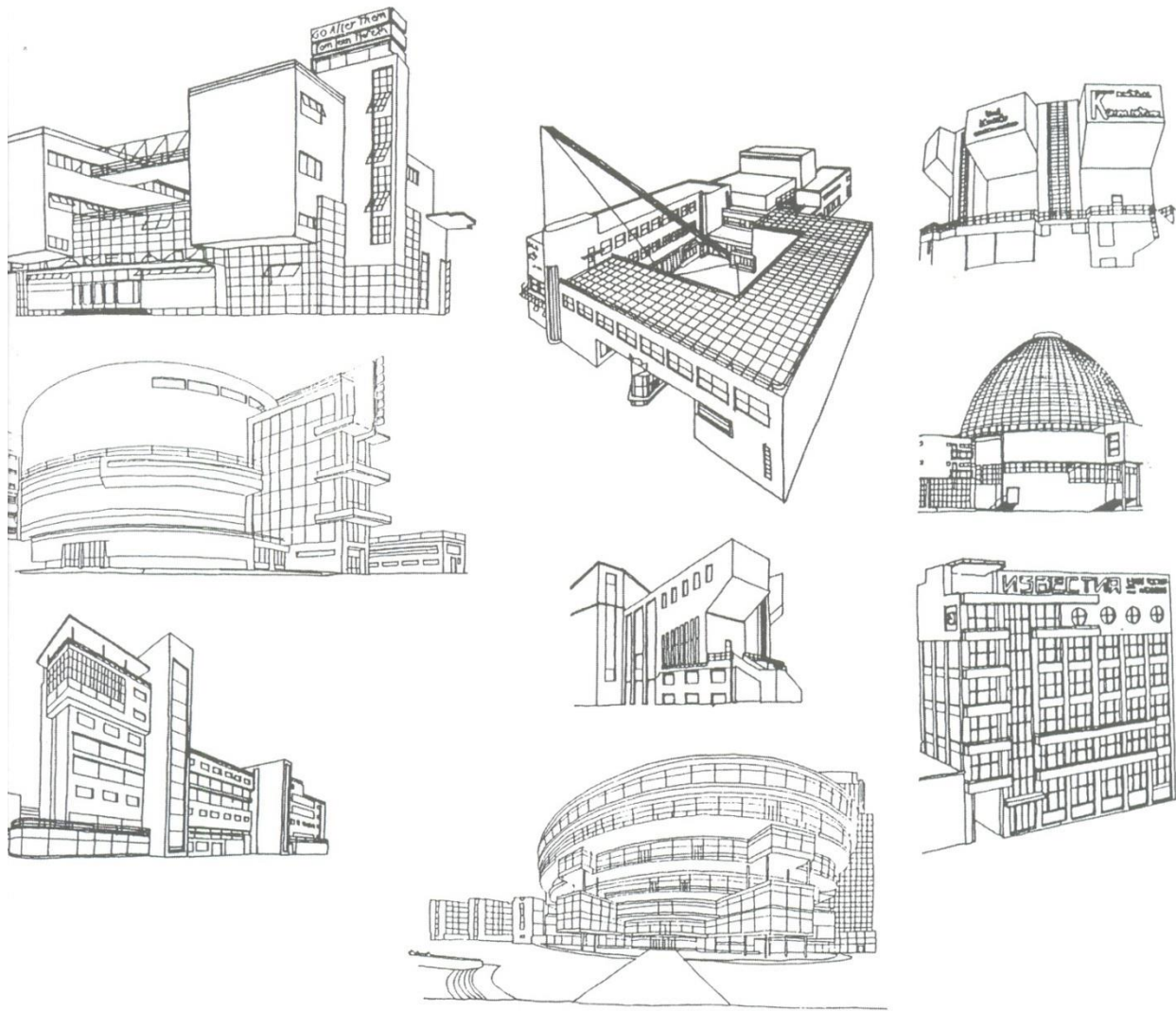
بنای یادبود سومین کنگره بین الملل کمونیست در مسکو - ۱۹۲۱،
طراح تاتلین

- سومین کنگره بین المللی کمونیست در مسکو ۱۹۲۱
- طراح ولادیمیر تاتلین
- مارپیچ حلزونی شکل به ارتفاع ۳۹۰ متر
- نمایشی از اعتقاد سوسیالیسم بر روند تکاملی تاریخ
- به صورتی که تاریخ خود را تکرار می کند، ولی هر تکرار مرحله ای بالاتر و فراتر از مرحله قبل است .
- در نهایت تکامل تاریخ به سوسیالیسم و کمونیسم منتهی می شود.
- از وسط این برج فولادی مرتفع ساختمان شیشه ای پارلمان آویزان شده بود.
- همانگونه که برج ایفل عصر تکنولوژی مدرن را نوید می دهد این برج بشارت دهنده سپیده دمان عصر سوسیالیسم بود.



- این برج هیچگاه ساخته نشد و در حد طرح باقی ماند .
- کانستراکتیویستها خواستار دگرگونی بنیادین در روشهای ساخت و ساز سنتی و به طور کلی نگرش جدید نسبت به هنر و زیبایی بودند.
- شعار کانستراکتیویستها در اوائل دهه ۱۹۲۰ :
- مرگ بر هنر ، زنده باد تکنولوژی ، زنده باد تکنسینهای کانستراکتیویست.





چند نمونه از طرح های ساختمان های کانستراکتیویسم



هنرمندان سبک کانستراکتیویسم

□ کنستانتین ملنیکوف:

- اولین معمار روس که شهرت جهانی یافت.
- طراحی غرفه شوروی در نمایشگاه هنرهای تجسمی در پاریس ۱۹۲۵
- طراحی پنج باشگاه کارگران در مسکو در سالهای (۱۹۲۷-۱۹۲۹)



باشگاه روساکف در مسکو، (۸-۱۹۲۷)، طراح کنستانتین ملنیکوف



□ کازیمیر مالویچ:

- معروف ترین نقاش مرتبط با سبک کانستراکتیویسم
- او خواستار آزاد ساختن هنر از قید اشیا بود.
- بنیان نهادن جنبشی موسوم به گروه برتر (Suprematism) در ۱۹۱۳ در مسکو
- در هم آمیختن هنر انتزاعی با نوعی سادگی هندسی

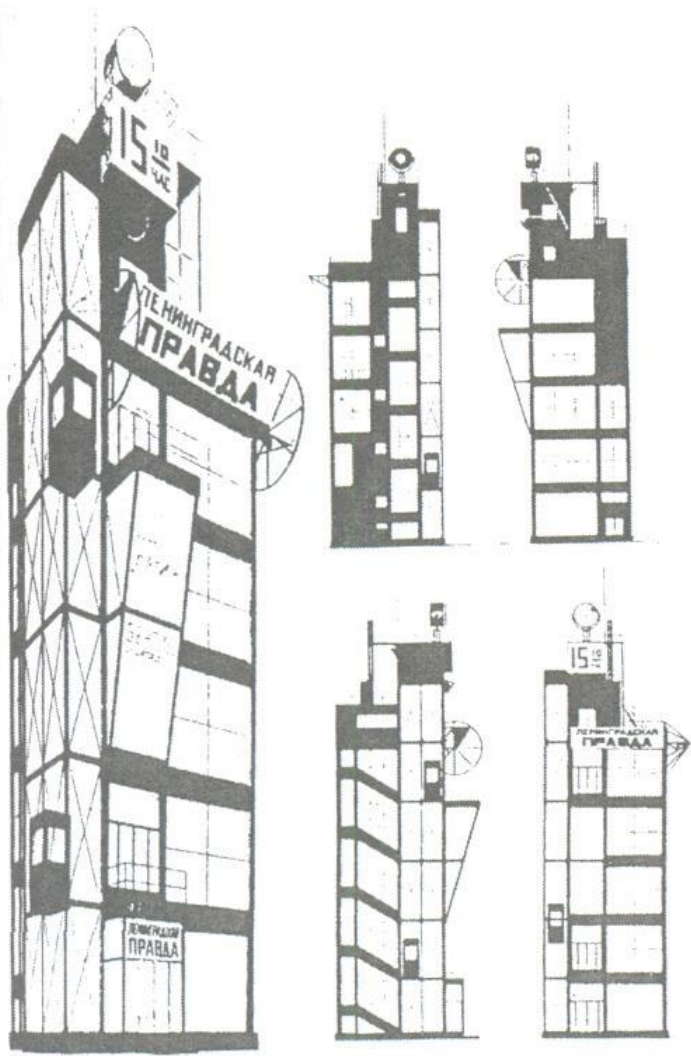


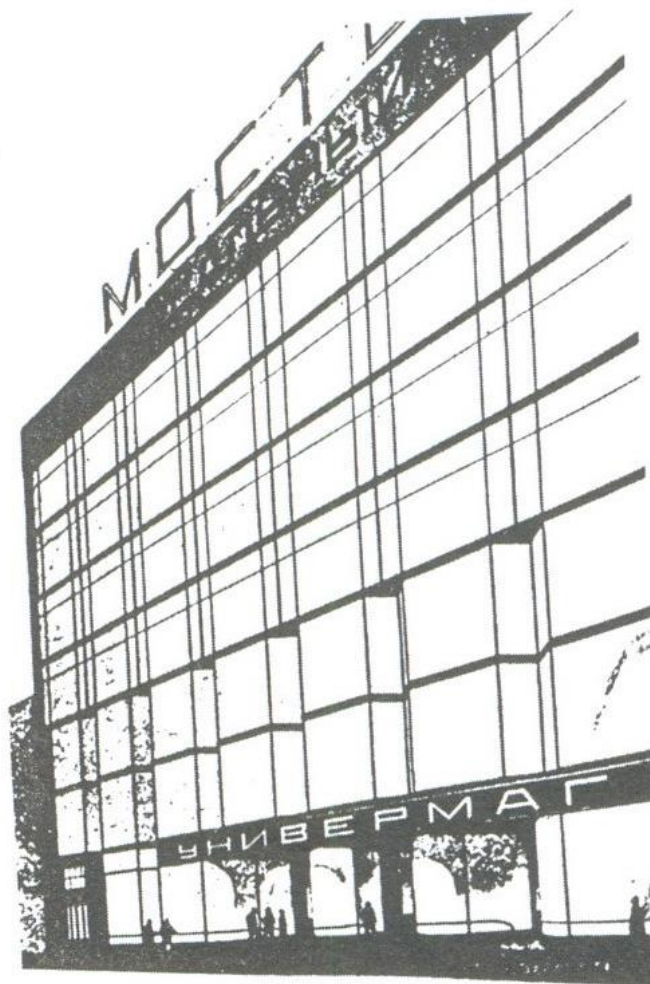
□ الکساندر روسنین:

□ نظریه پرداز و معمار مهم
کانستراکتیویسم

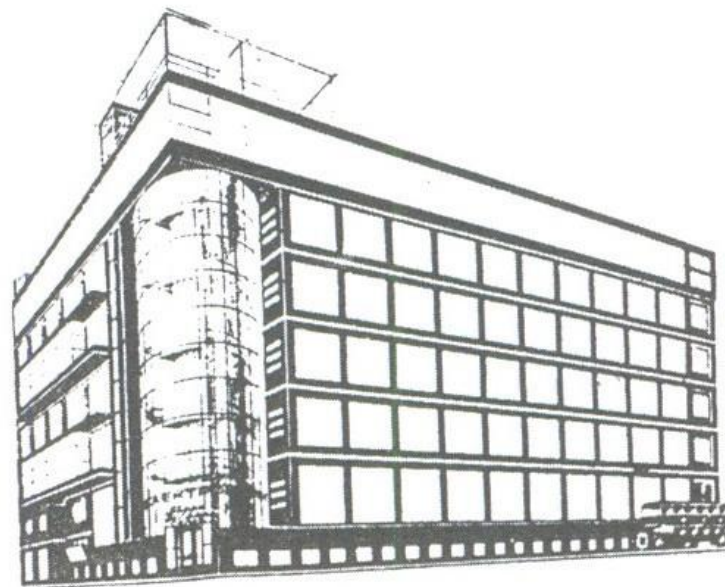
□ طراح ساختمان روزنامه
پراودا ۱۹۲۳

□ در این ساختمان همه ملزومات
بنا حتی تابلو اعلانات ، ساعت
دیواری ، بلندگوها و آسانسورهای
داخلی بنا به عنوان اجزاء جدایی
ناپذیر در طرح ساختمان به کار
گرفته شده اند و یک مجموعه
واحد را تشکیل داده اند.





طرح ساختمان برای یک فروشگاه بزرگ در مسکو (۱۹۲۷)،
طراحان ویکتور و الکساندر وسنین



طرح ساختمان الکترو بانک در مسکو، (۱۹۲۷)، طراح گولوسف



□ موهولی ناگی :

□ نقاش و مجسمه ساز مجارستانی

□ با تدریس در مدرسه باهاس در معرفی سبک کانستراکشن به غربیان نقش اساسی داشت .

□ در اواخر دهه ۱۹۲۰ کانستراکتیویسم بر کشورهای غربی تاثیر گذارد و در فرانسه، هلند، سوئیس، چکسلواکی و انگلستان نمونه هایی از ساختمانها به این سبک اجرا شد.

□ ساختمانهای هانز مایر، والتر گریپوس در آلمان با اسکلت فلزی و پوسته شیشه ای شباهت زیادی به کارهای کانستراکتیویستها داشت.





□ در امریکا در فیلادلفیا طرح
ساختمان وجوه پس انداز
(۱۹۲۹-۱۹۳۲) توسط جرج هاو
و ویلیام لسکیز تحت تاثیر
معماری کنستراکتیویسم بوده
است.



- از اوئل دهه ۳۰ کانستراکتیویسم رو به افول نهاد
- در شوروی دوباره رجعت به گذشته ، تاریخ گرائی و بالاخص سبک نئوکلاسیک مورد توجه قرار گرفت.
- نظرات و طرحهای کانستراکتیویسم:
- نمایش تکنولوژی
- نمایان کردن عملکرد
- نمایان کردن سازه
- نمایان کردن تاسیسات و سیرکولاسیون
- پرهیز از هر گونه تزئینات
- معماران های تک وزاها حدید معمار معروف دیکانستراکشن امروزه کارهای معماران و نقاشان کانستراکتیویسم را الگو قرار داده اند.



❖ لوکوربوزیه (Le Corbusier)



- نام: شارل ادوارد ژانره
- کار در دفتر آگوست پره و پیتر بهرنز به مدت چند سال
- سفر به بالکان ، آسیای صغیر ، یونان و روم و همراه آوردن تعداد زیادی نقاشی
- او استفاده از بتن را به اوج زیبایی رساند.
- نوشتن دو کتاب: ((به سوی یک معماری نوین)) و ((شهر آینده)) در دهه ۲۰ میلادی



□ به سوی یک معماری نوین:

□ انتشار سال ۱۹۲۳ در پاریس

□ جلب توجه معماران به فناوری مدرن

□ مقایسه کار معماران با حرفه مهندسين مکانیک

□ و مقایسه صنعت ساختمان با وسایل حمل و نقل مانند کشتی ، هواپیما ، اتومبیل ، قطار و کشتی .

□ بیان آنکه صنعت ساخت وسایل حمل و نقل پیشرفت کرده است اما معماری همچنان مشغول تقلید از سبکهای گذشته است.

□ تلقی استفاده از بتن و پیش ساختگی به عنوان مسیر آینده معماری

□ نیاز به انبوه سازی برای جلوگیری از انقلابها



□ شهر آینده:

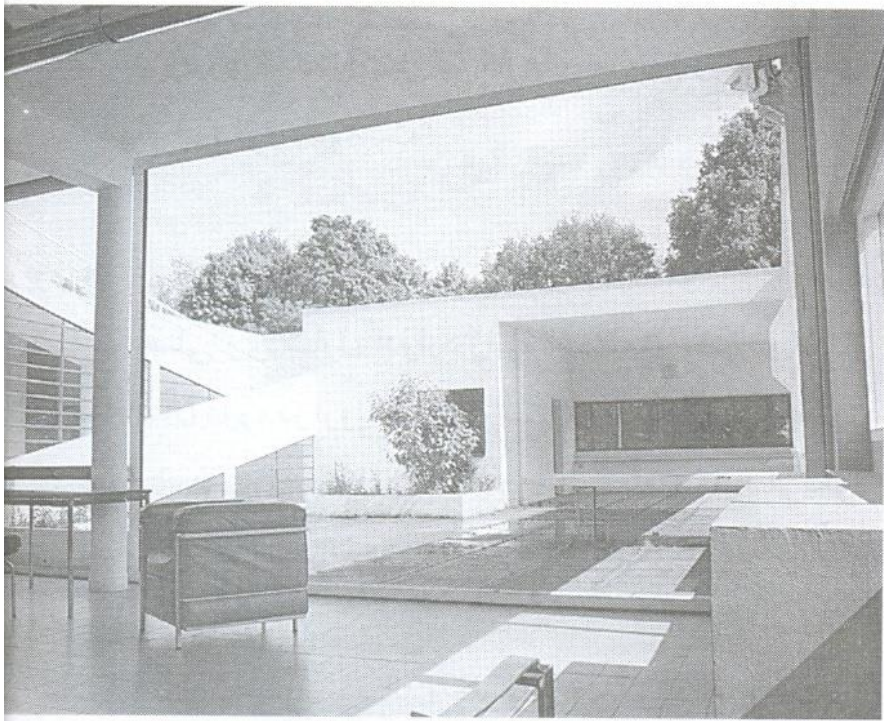
- انتشار در سال ۱۹۲۴ در پاریس
- معطوف نمودن توجه معماران و شهرسازان از گذشته به آینده
- لوکوربوزیه در این کتاب با توجه به رشد جمعیت ، تنها راه حل شهرهای آینده را بلند مرتبه سازی و پیش ساختگی می داند.
- او شهرهایی را تجسم کرد که از آسمانخراشهایی عظیم و مرتفع چند عملکردی با ظرفیت حدود صدهزار نفر تشکیل شده اند .
- در این ساختمانها ، آپارتمان مسکونی ، ادارات ، فروشگاهها ، مدارس ، مراکز تجمع و کلیه احتیاجات یک محله بسیار بزرگ فراهم است.



نظریات در زمینه معماری

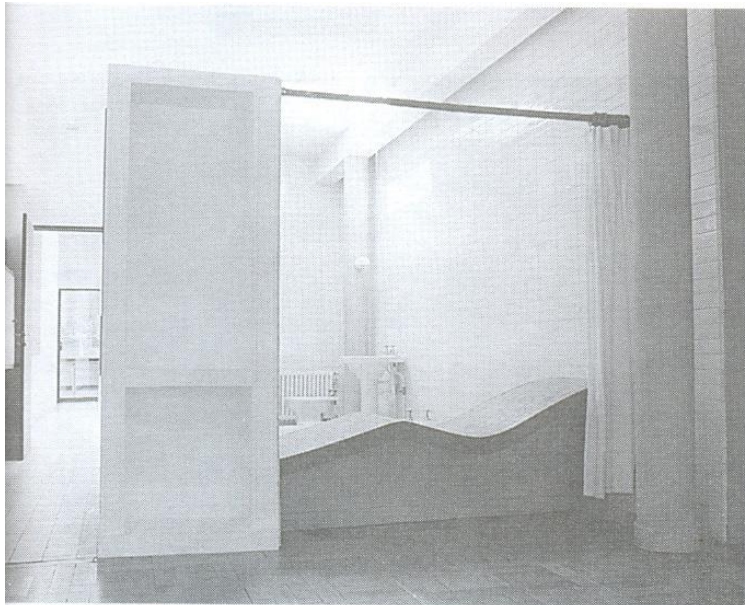
- مطرح کردن خانه به عنوان ماشین زندگی
- همانگونه که اتومبیل ماشینی برای حرکت است
- معرفی ۵ اصل برای ساختمانهای مدرن:
- ۱- ستونها ساختمانها را از روی زمین بلند می کنند .
- ۲- بام مسطح و باغ روی بام
- ۳- پلان آزاد
- ۴- پنجره های عریض و سرتاسری
- ۵- نمای آزاد ، کفها و دیوارها به صورت کنسول





ویلا ساوا

- ۱۹۲۸-۱۹۳۰
- در شمال پاریس
- طراح لو کوربوزیه
- الهام از تکنولوژی
- دیدن خانه به صورت
- ماشینی برای زندگی

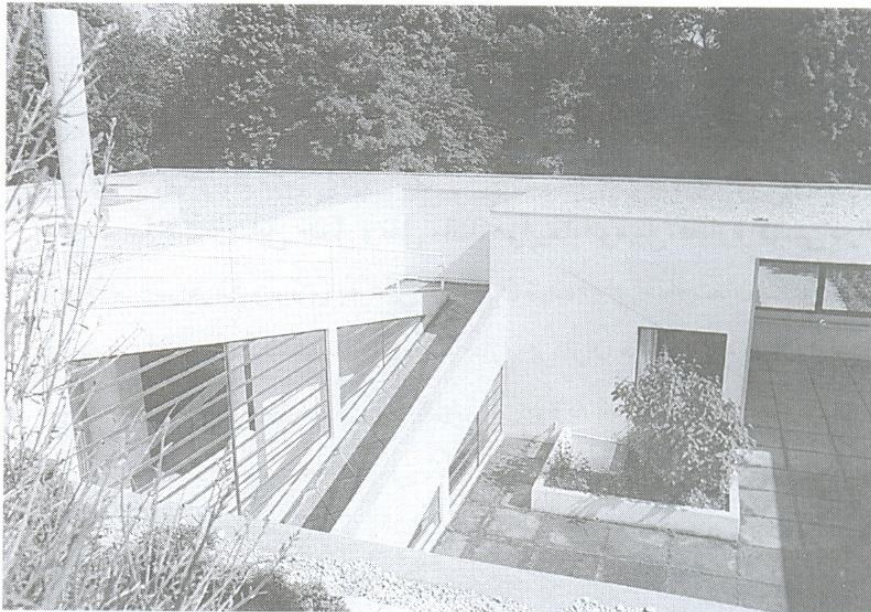
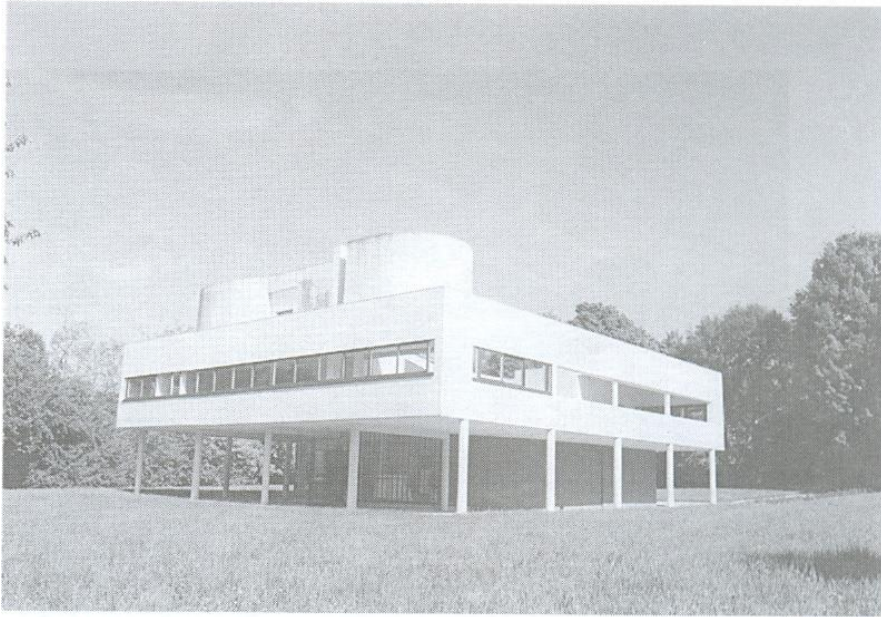












- ساختمان همچون ماشینی بی آرایش در وسط و مسلط به محیط اطراف خود می باشد.
- عملکرد این ماشین فراهم نمودن آسایش.
- پنج اصل ساختمانهای مدرن در این ساختمان رعایت شده است:
- ۱- بلند شدن ساختمانها به وسیله ستونها
- ۲- بام مسطح و باغ روی بام (Roof garden)
- ۳- پلان آزاد
- ۴- پنجره های طویل و سرتاسری
- ۵- نمای آزاد : کفها و دیوارها به صورت کنسول

معماری ارگانیك (ORGANIC
(ARCHITECTURE



○ معماری ارگانیك ریشه در فلسفه رمانتیک دارد.



مقایسه اجمالی رمانتیک و خردگرایی مدرن

- ❑ رمانتیسم جنبشی فلسفی ، هنری و ادبی در اواخر قرن ۱۸ و ۱۹ میلادی در شمال غرب اروپا که به سایر نقاط اروپا و امریکا سرایت کرد.
- ❑ واکنشی بود در مقابل خرد گرایی مدرن (کلاسیسیم)
- ❑ گوته و شیلر شاعران آلمانی برای اولین بار واژه رمانتیک را در مقابل کلاسیک به کار بردند.
- ❑ رمانتیکها همچون کلاسیکها به ذهن انسان اعتقاد داشتند اما به بخشی از ذهن که به عواطف و احساسات مربوط می شد بیشتر توجه می کردند.
- ❑ اما فلاسفه کلاسیک همچون دکارت و لایب نیتز به عقل و منطق بیشتر اهمیت می دادند.



□ **کلاسیسیسم (خرد باوری)** : معتقد به مبانی علوم اثباتی مانند فیزیک ،
ریاضی و خرد و منطق

□ **رمانتیسم (احساس باوری)** : متوجه به تخیل ، احساس ، هیجان و عاطفه



- اکثر فلاسفه رمانتیک شاعر بودند و به تجلیل از طبیعت ، عواطف و تخیل می پرداختند .
- فلاسفه کلاسیک اکثرا ریاضی دان بودند.
- در آثار کلاسیک : می توان **نظم ، عدم ابهام ، تقارن و تناسب** را مشاهده نمود .
- در آثار رمانتیک : **برانگیختن احساس و هیجان ، ایجاد ابهام و توهم و مناظر تماشایی طبیعی** مورد توجه می باشد.
- کلاسیک : به دنبال سلطه بر طبیعت
- رمانتیک : به دنبال تحسین طبیعت، اعتقاد به این که بین انسان و طبیعت جدایی نیست.



جرقه های اولیه معماری ارگانیک

- اندیشه برخی از نظریه پردازان رمانتیک قرن نوزدهم در امریکا و اروپا:
- **رالف والدر امرسون (۱۸۰۳-۱۸۸۲):**
- نویسنده ، شاعر و کشیش امریکایی
- تشویق هنرمندان به الهام از طبیعت
- هدایت هنرمندان برای یافتن رابطه بین فرم و عملکرد در طبیعت



- هوراتیو گرینو (۱۸۰۵-۱۸۵۲):
- مجسمه ساز و هنرمند امریکایی
- پیشنهاد نظریه ای بر اساس مطالعه دقیق طبیعت
- او می گوید: ((قانون تطبیق پذیری ، قانون زیربنایی طبیعت در تمام ساختارها است)).



□ ویوله لودوک (۱۸۱۴-۱۸۷۹):

□ معمار معروف فرانسوی

□ قیام برضد ضوابط مدرسه هنرهای زیبا

□ پویا و دینامیک دانستن سازه ساختمانهای گوتیک

□ وی معتقد بود :

□ ((ارتباط بین عملکرد و سازه یک زیربنایی در معماری قرون وسطی بود و باید به عنوان یک اصل مهم راهنمای هنرمندان مدرن بشود)).



فرانک فرنس:

□ معمار آمریکایی در قرن ۱۹

□ استاد لویی سالیوان

□ تحت تاثیر سبک نئو گوتیک

□ او اعتقاد داشت تمام فرمهای طبیعی پویا (دینامیک) هستند.

□ مانند:

□ کشش ماهیچه ها و مفاصل هنگامی که موجودی حرکت می کند.

□ طرح رشد و گسترش که در فرم صدفها و گیاهان دیده می شود .

□ او معتقد بود:

□ اگر یک کار هنری بخواهد بیان کننده باشد ، باید اجزای آن به صورت یک

سیستم ارگانیک پویا و شکل پذیر در هم ادغام شده باشند.

□ نه آنکه مجزا از هم عمل کنند .



لوئی سالیوان

□ معمار قرن ۱۹

□ از پایه گذاران سبک شیکاگو

□ داشتن اعتقاد بسیار زیاد به فرمهای طبیعی و سبک ارگانیک

□ اعتقاد به روشی مشابه پروسه به وجود آمدن در طبیعت

□ بیان اصطلاح فرم تابع عملکرد برای اولین بار

□ وی عنوان کرد: ((بعد از مشاهده مستمر پروسه طبیعی به این نتیجه رسیدم که فرم تابع عملکرد است)).

□ یعنی وی فرم تابع عملکرد را در پروسه رشد و حرکت طبیعی می دید.

□ او در مورد مصالح می گوید: ((سنگ و ملات در ساختمان ارگانیک زنده می شود)).

□ شاگرد او فرانک لوید رایت به بهترین وجه این مساله را نشان می دهد.



فرانک لوید رایت

- یکی از مهمترین و خلاق ترین معماران و نظریه پردازان قرن بیستم
- معماری ارگانیک در کارهای وی به شکوفایی رسید.
- اجرای حدود ۵۶۰ ساختمان در عمر ۹۰ ساله خویش
- او با تکنولوژی مخالف نبود اما آن را به عنوان غایت و هدف تلقی نمی نمود
- به نظر او تکنولوژی وسیله ای بود برای رسیدن به یک معماری والاتر که به اعتقاد وی همانا معماری ارگانیک بود.



تعریف معماری ارگانیک توسط رایت

□ او در ۲۰ مه ۱۹۵۳ معماری ارگانیک را با تعریف ۹ عبارت زیر معرفی نمود:

□ **طبیعت:**

□ فقط شامل محیط خارج همچون ابرها ، درختان و حیوانات نمی شود بلکه شامل داخل بنا و اجزا و مصالح آن نیز می باشد.

□ **ارگانیک:**

□ همگونی و تلفیق اجزا نسبت به کل و کل نسبت به اجزا

□ **شکل تابع عملکرد:**

□ عملکرد صرف صحیح نیست ، تلفیق فرم و عملکرد ، فرم و عملکرد یکی هستند.

□ **لطافت:**

□ تفکر و تخیل انسان باید مصالح و سازه سخت ساختمان را به صورت فرمهای دلپذیر و انسانی شکل دهد. همان گونه که پوشش درخت و گلهای بوته ها شاخه های آنها را تکمیل می کند.

□ مکانیک ساختمان باید در اختیار انسان باشد نه بالعکس



□ سنت:

□ تبعیت و نه تقلید از سنت اساس معماری ارگانیک می باشد.

□ تزئینات:

□ بخشی جدایی ناپذیر از معماری است .

□ رابطه تزئینات و معماری همچون رابطه گلها به شاخه های بوته است.

□ روح:

□ چیزی نیست که به ساختمان القا شود بلکه باید در درون آن وجود داشته باشد و از داخل به خارج گسترش یابد.

□ بعد سوم:

□ برخلاف اعتقاد عمومی بعد سوم عرض نیست بلکه ضخامت و عمق است.

□ فضا:

□ عنصری است که باید دائما در حال گسترش باشد .

□ فضا شالوده ای پنهانی است که تمام ریتم های ساختمان باید از آن منبعث شود .



خانه آبشار

□ شاهکار معماری فرانک لوید رایت

□ ساخت در ۱۹۳۷

□ در این خانه رایت به طور خلاصه ۸

مورد را مد نظر قرار داده بود:

۱- حداقل دخالت در محیط طبیعی

۲- تلفیق حجم ساختمان با محط طبیعی

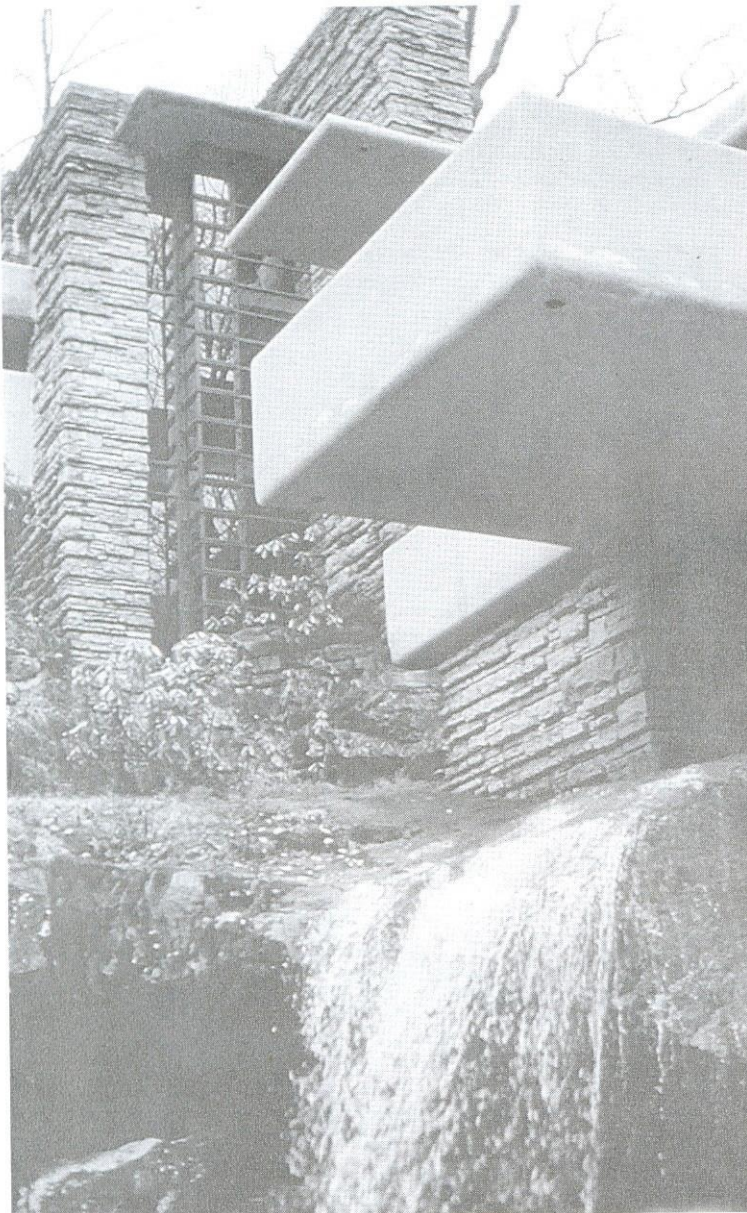
به گونه ای که هر یک مکمل دیگری

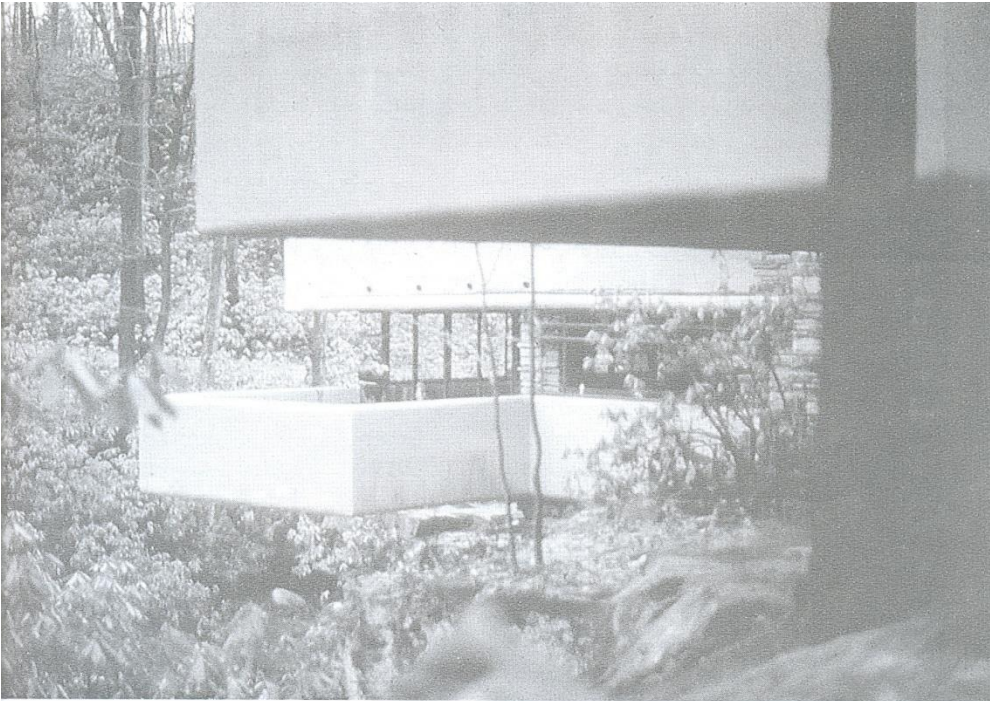
باشد.

۳- ایجاد فضای خارجی بین ساختمان و

محیط طبیعی

۴- تلفیق فضای داخل با خارج





۵- نصب پنجره سرتاسری و
از بین بردن گوشه های
اتاق

۶- استفاده از مصالح طبیعی
مانند صخره ها و گیاهان
چه در داخل و چه در
خارج بنا

۷- نمایش مصالح به همان
گونه که هست، چه در
سنگ باشد چه چوب و
یا آجر

۸- استمرار استفاده از
مصالح از داخل به خارج
بنا





پایان

