

سلام بر سروران گرامی

ساسان رشیدیان هستم فوق‌لیسانس معماری از دانشگاه سراسری کاشان مدیر عامل **گروه طراحی پاراد**

در ارتباط با مبحث نورپردازی و رنگ در خدمت شما هستم.

تلاش می‌کنم تجربه شفصی هر آنچه در این رابطه هست در اختیار شما قرار دهم.

در ارتباط با نورپردازی و رنگ در معماری هر نوع عکس، فیلم و... در اختیار دوستان گرامی قرار می‌گیرد. **لطفاً مرا در**

این امر یاری فرمایید.

سرفصل‌های:

- معرفی انواع نور در فضای داخلی و خارجی
- معرفی انواع چراغ و لامپ و لوستر
- انتخاب انواع نورپردازی فضای داخلی و خارجی
- معرفی و تحلیل نمونه نورپردازی و رنگ اجراشده اعضای گروه و افراد غیر
- شناخت انواع رنگ در فضای معماری
- رابطه رنگ و نور در فضای معماری
- شناخت انواع پالت رنگ و ارتباط آن با فضای معماری
- با یاری و حمایت شما دوستان قابل‌اجرا قرار فواید گرفت.

با تشکر از صبر و تحمل شما

مبحث ۲: راهبرد استفاده از نور خورشید:

خورشید منبع قدرتمند نور است. با طراحی مناسب نور خورشید در طراحی ساختمان صرفه جویی زیادی هم در انرژی خواهد شد.

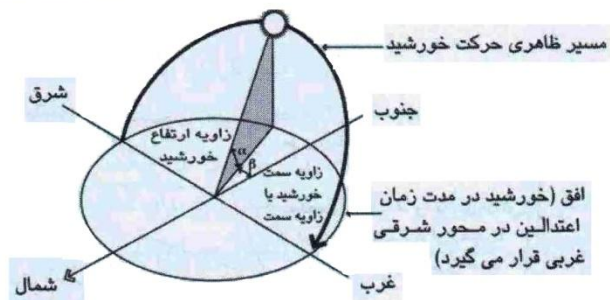
در صورتیکه این طراحی بدقت صورت نگیرد، ساختمان ممکن است بیش از حد گرم شود، نور اضافیه درون آن بتابید، یا توزیع نور در آن ضعیف باشد. در استفاده از نور روز، گرمای اضافی یک مشکل عادی است.

در همه طراحیهای نور، هدف اصلی فراهم کردن روشنائی برای فعالیتهای پشتمیاست. در استفاده از نور خورشید، هدف طراحی، استفاده از نور خورشید به طور غیر مستقیم است.

استفاده از نور خورشید به طور غیر مستقیم مشکل ابتدایی حرکت منبع نور با قدرت بالا را به دنبال دارد. طراحی نور خورشید همچنین بایستی با معماری ساختمان تلفیق شود.

طراحی باید به گونه ای باشد که مقدار مناسبی از نور توسط ساختمان دریافت شود و از این نور استفاده بهینه شود، به منظور ایجاد تعادل نوری و پیشگیری از تشعشع، دوباره جهت دهی شود.

مسیر حرکت خورشید



عرض جغرافیای خورشید و زوایای سمت (بر حسب درجه)

پنج راهبرد طراحی برای استفاده مفید و مؤثر از نور خورشید:

۱_ نصب سایبان جلو پنجره و دهنه‌های ساختمان باعث کاهش تشعشع گرمای ایجاد شده ناشی از تابش مستقیم نور خورشید خواهد شد.

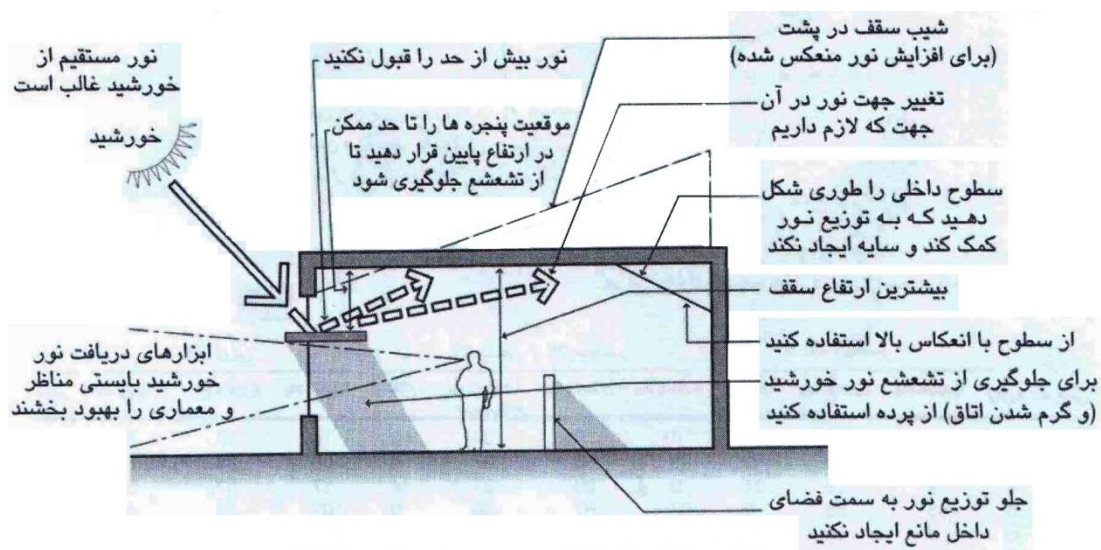
۲- تغییر جهت: نور خورشید بایستی در جهتی که به آن نیاز است تغییر جهت داده شود. توزیع مناسب نور، برای نوردهی کامل یک ضرورت است و در مورد نور خورشید این ضرورت بیشتر اساس می‌شود و بنابراین بایستی نور را در همه‌جای اتاق به‌طور یکنواخت توزیع کرد. نور حاصل از خورشید که پرتوهای آن تا مد زیادی جهتی است، بایستی روی سطوح وسیعی پخش شود تا تعادل در روشنایی در فضای داخلی ایجاد شود.

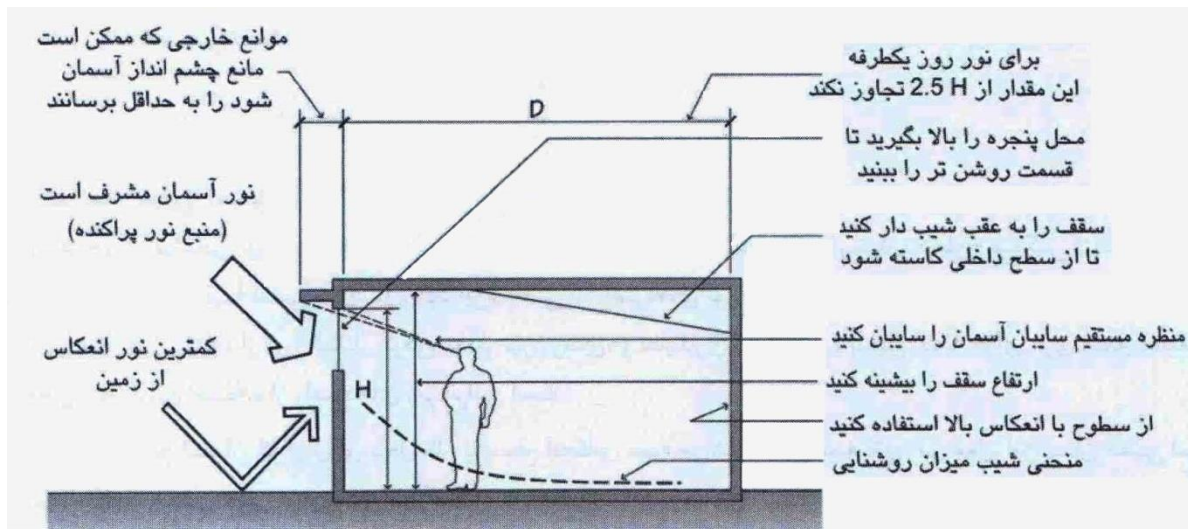
۳- کنترل: مقدار نور ورودی به فضای داخلی بایستی کنترل شود. در هر لحظه همان مقدار نوری که لازم است به کار بگیرد.

■ فضای داخلی را جز در مواردی که شرایط فواید پیش می‌آید، پر نور نکنید.

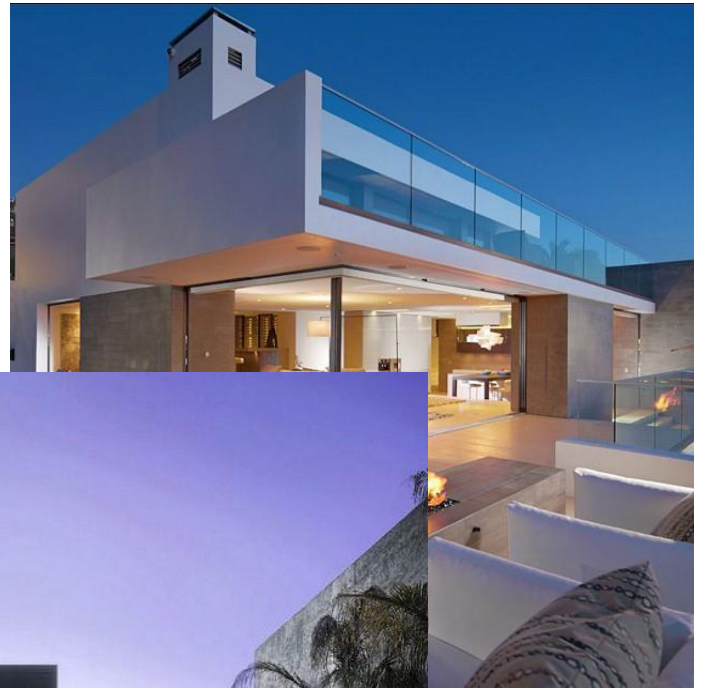
۴_ بهره‌وری: با شکل‌دهی فضای داخلی و استفاده از سطوح با انعکاس بالا در داخل ساختمان، از نور حداکثر بهره‌برداری را به عمل آورید. این کار باعث توزیع بهتر نور در فضای داخلی شده و مقدار کلی نور لازم برای ورود به ساختمان را کاهش می‌دهد. عواقبی مثل گرمای نامطلوب را به دنبال نخواهد داشت.

۵- ترکیب: فرم نور خورشید را با معماری فضا ترکیب کنید. وقتی یک پنجره یک پنجره که برای ورود نور در نظر گرفته شده منظره جالبی را ایجاد نمی‌کند یا نقش خاصی در معماری ساختمان دارد، می‌توان پنجره را با پرده یا پوشش مناسب دیگر پوشانید.





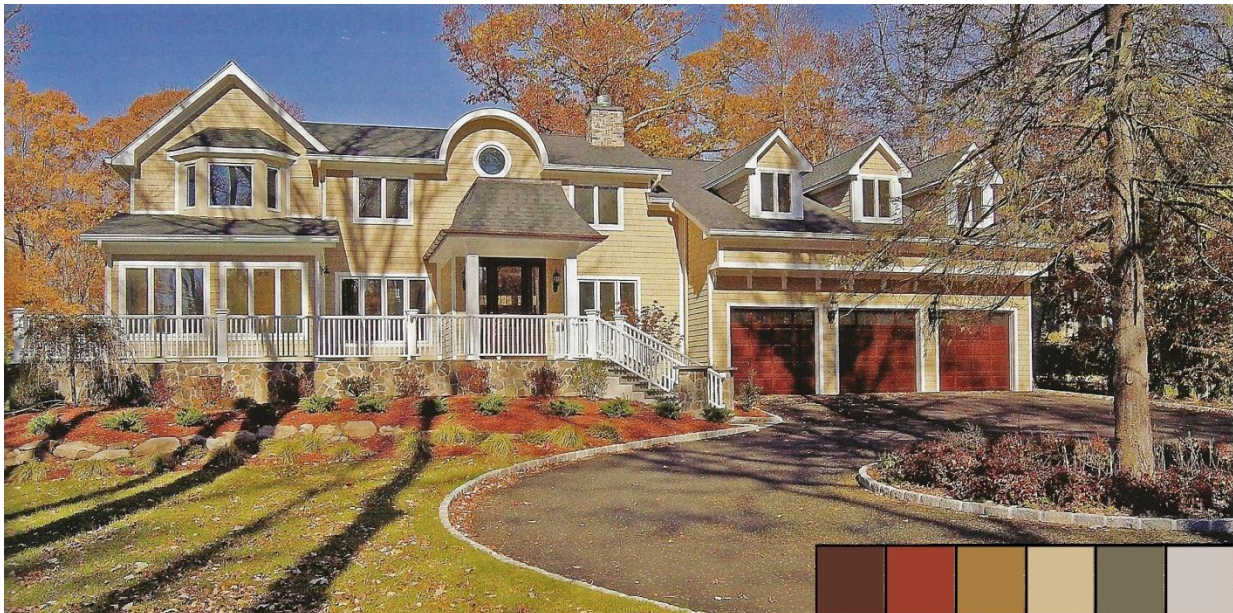
مصریان از طریق انتصاب ممل صمیم سافتمان با توجه دقیق به مسیر فورشید، از نور به این ترتیب استفاده می‌کردند که شعاع فورشید دز زمانی معین تشکیل یک محور می‌داده و ممل فاصی را روشن می‌سافته و جاهایی دیگر را در تاریکی باقی گذاشته است. ژان لویی دوکانی وال روشنایی مجسمه‌های معبد ففرن را به این ترتیب توصیف می‌کند: >> نور از پنجره‌های کوچک بین دیوار و سقف به داخل و به تک‌تک مجسمه‌ها می‌تابید و به وسیله سنگ‌های کف که مرمر سفید صیقلی بودند به ترتیب منعکس می‌شد که نوری کاملاً ممو و فاقد جهت، فضا را روشن می‌کرد و ستون‌ها و دیوارها که از گرانیب سرخ بودند در تاریکی باقی می‌مانند << این توصیف شباهت بسیاری به طرامی نوری که آقای کلاری می‌گوید، دارد. >> مکانی که باید روشن باشد و دیگر مکانی که باید در تاریکی به سر برد. درست مانند لکه نوری که فقط پیشمان وی وین لب را روشن کند.



نمونه از ترکیب زیبای رنگ آسمان در لمظاتی بعد از غروب فورشید و نورپردازی داخلی بنا

تأثیر رنگ در ابعاد ظاهری ساختمان

هنگامی که فانه‌ای را برای سکونت برمی‌گزینیم، مداخله سعی و تلاشمان را جهت انتخاب مناسب‌ترین مکان، آن‌هم با توجه به شرایط موجود زندگی‌مان صورت می‌دهیم؛ اگرچه در این میان ممکن است پاره‌ای از نیازهای ضروری‌مان در انتخاب موجود بی‌پاسخ بماند ولی برای برآورده نمودن برفی از آن‌ها نیز راه‌های نیز راه‌های مختلفی وجود دارد.



انتخاب رنگ به‌کاربرده شده در نما از رنگ طبیعت اطراف آن الگوبرداری شده.

بخشی از فعالیت گروه طراحی پاراد :

مشارکت در باز سازی و مرمت مجموعه شارکن الدین دزفول / میراث فرهنگی دزفول

مشارکت در طراحی مرکز تهیه و پخش فرودگاه بین المللی امام خمینی

مشارکت در طراحی سایت برف رومی فرودگاه بین المللی امام خمینی

طراحی و امیای بافت فرسوده بازار کاشان / شهرداری کاشان

طراحی فضای داخلی و نما سازمان اوقاف استان تهران / سازمان اوقاف استان تهران

طراحی فضای داخلی مرکز قدس همراه اول / سازمان ارتباطات همراه اول

مشارکت در اجرای تماشافانه ایرانشهر / شرکت توسعه فضاهای فرهنگی شهرداری تهران

مشارکت در اجرای پروژه بازسازی و امیای تالار مرکب (ایوان شمس) / شرکت توسعه فضاهای فرهنگی شهرداری تهران

طراحی و ساخت ماکت تخت سلیمان باغ موزه مینیاتور تهران / سازمان پارکها و فضای سبز تهران / ثبت جهانی یونسکو

مشارکت در ساخت ماکت ارگ بم باغ موزه مینیاتور تهران / سازمان پارکها و فضای سبز تهران

مشارکت در ساخت ماکت سد نهب قزوین / سازمان آب و فاضلاب استان قزوین

توسعه و افزایش باند فرودگاه کرمانشاه در **زمان دفاع مقدس** برای فرود اضطراری بت جنگی

امدادات پل دهانه ۴۵ متری دله شیر به سرپل ذهاب

امدادات دو دستگاه پل دهانه ۴۵ متری میان راهان

امدادات دو دستگاه پل دو دهانه میگون (استان تهران)

امدادات کارخانه سنگ شکن و آسفالت دوواله

امدادات کارخانه سنگ شکن و آسفالت سرراهی نهاوند

امدادات فیابان سید فاطمه کرمانشاه

اصلاح هندسی و تعریض رمپ فیابان شمال به جنوب شریعتی و همت غرب "چهارراه ضرابخانه"

اصلاح هندسی و امدادات ۵ عدد ایستگاه اتوبوس روی کانال آب شهری شریعتی

مشارکت با شرکت یرووال و سافت ۱۱ دستگاه ۵ طبقه "هوانیروز" استان کرمانشاه

مشارکت با شرکت مشهور ارگانیک غلات در سافت سافتمان مخابرات میدان زند کرمانشاه

مشارکت با شرکت هلال اممر و نظارت در سافت شرکت سراب نیلوفر

اصلاح هندسی و تعریض رمپ بزرگراه همت شرق به مقانی جنوب

اصلاح هندسی و امدادات پیاده روی رودبارشرقی فیابان شریعتی

تعریض راه شمشک دیزین



